



**50 años**  
*Emitiendo confianza y estabilidad*

# Informe mensual de inflación

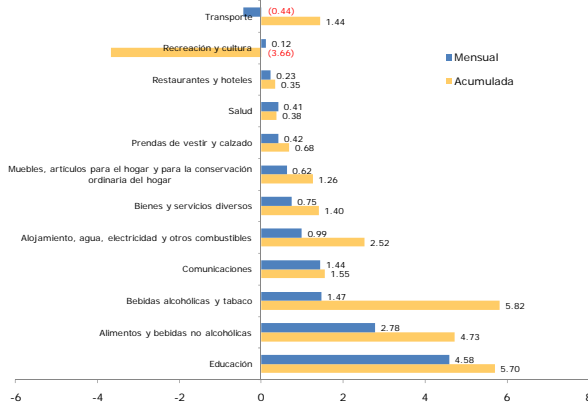
## Febrero, 2010



*Banco Central de Nicaragua*

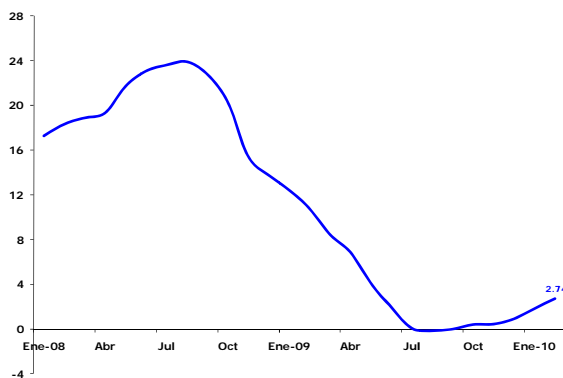
**Marzo, 2010**

**IPC nacional: base 2006=100**  
(variación porcentual)



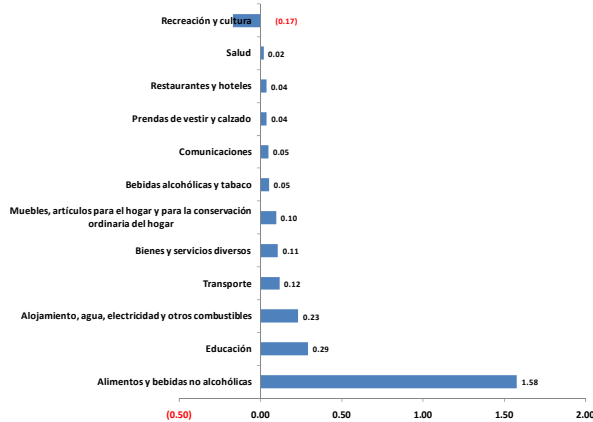
Fuente: BCN

**IPC nacional: base 2006=100**  
(variación porcentual interanual)



Fuente: BCN

**Contribución de cada división a la inflación nacional**  
(puntos porcentuales)



Fuente: BCN

**Resultado del IPC nacional base 2006 = 100**

El **IPC Nacional de febrero** registró un incremento de 1.46 por ciento (0.58% en febrero de 2009), como resultado de incrementos de 1.33 por ciento en Managua y 1.69 por ciento en el resto del país. Con este resultado, la inflación acumulada nacional se ubicó en 2.44 por ciento. Este mes continuó observándose el giro en el comportamiento de los alimentos, los cuales han mostrado un mayor ritmo al alza, contrario a lo observado en 2009; además, se registró el impacto estacional que provoca los precios asociados al gasto escolar, tradicional en el IPC en este mes del año.

Por su parte, la inflación interanual se ubicó en 2.74 por ciento (8.04 puntos porcentuales por debajo de la registrada en el mismo periodo de 2009).

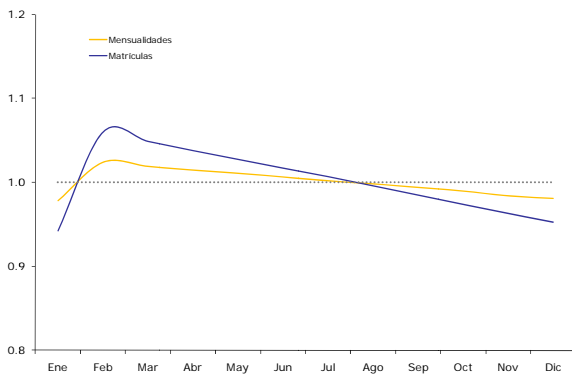
El comportamiento de la tasa de inflación fue determinado por incrementos en las divisiones alimentos y bebidas no alcohólicas (chiltoma, tomate, queso, aceite para cocinar, pollo por piezas, principalmente), educación (mensualidades y matrículas de primaria, secundaria, preescolar y universitaria), y alojamiento, agua, electricidad, gas y otros combustibles (gas butano, tarifa de energía eléctrica). Este efecto fue parcialmente contrarrestado por una disminución en el precio de algunos bienes de la división transporte (gasolina, diesel, esencialmente).

**Inflación mensual y contribución marginal al IPC por división**  
(tasa de variación mensual y puntos porcentuales)

Divisiones	Variación			Contribución marginal		
	Managua	Resto	Nacional	Managua	Resto	Nacional
<b>IPC general</b>	<b>1.33</b>	<b>1.69</b>	<b>1.46</b>	<b>0.846</b>	<b>0.613</b>	<b>1.458</b>
Alimentos y bebidas no alcohólicas	2.45	3.27	2.78	0.500	0.435	0.935
Bebidas alcohólicas y tabaco	0.99	2.57	1.47	0.006	0.007	0.014
Prendas de vestir y calzado	0.48	0.32	0.42	0.015	0.007	0.022
Alojamiento, agua, electricidad, gas y otros combustibles	0.95	1.07	0.99	0.058	0.034	0.092
Muebles, artículos para el hogar y para la conservación ordinaria del hogar	0.55	0.75	0.62	0.027	0.020	0.047
Salud	0.33	0.58	0.41	0.011	0.009	0.020
Transporte	-0.24	-0.94	-0.44	-0.014	-0.021	-0.036
Comunicaciones	1.98	0.47	1.44	0.039	0.005	0.044
Recreación y cultura	0.33	-0.29	0.12	0.010	-0.004	0.005
Educación	4.75	4.15	4.58	0.176	0.059	0.235
Restaurantes y hoteles	-0.19	0.85	0.23	-0.012	0.035	0.024
Bienes y servicios diversos	0.64	0.94	0.75	0.031	0.026	0.056

Fuente: BCN

### Índices de estacionalidad de servicios educativos



Fuente: BCN

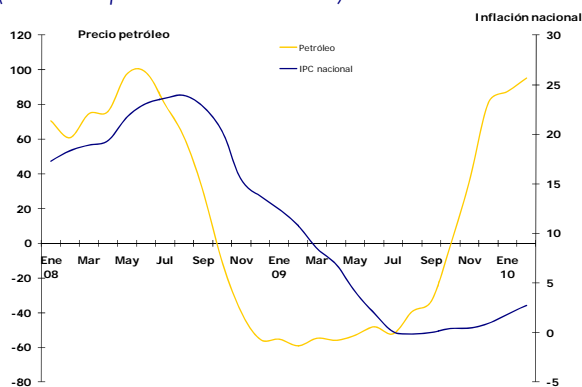
### Principales factores que incidieron en la inflación

Al igual que en enero, el incremento en la división de alimentos y bebidas no alcohólicas se debió principalmente a la estacionalidad en la producción de bienes de origen agropecuario.

El incremento en la división de educación fue consecuencia de ajustes en los precios de matrícula y mensualidades en los diferentes niveles de educación, los cuales ocurren normalmente en febrero de cada año.

El precio internacional del petróleo reflejó una baja de 2.3 por ciento en este mes, lo cual se tradujo en una disminución en el precio de los combustibles para uso vehicular (gasolina y diesel).

### IPC nacional y precio del petróleo WTI (variación porcentual interanual)



Fuente: Departamento de Energía de los Estados Unidos.

### Inflación mensual y contribución marginal al IPC (tasa de variación mensual y puntos porcentuales)

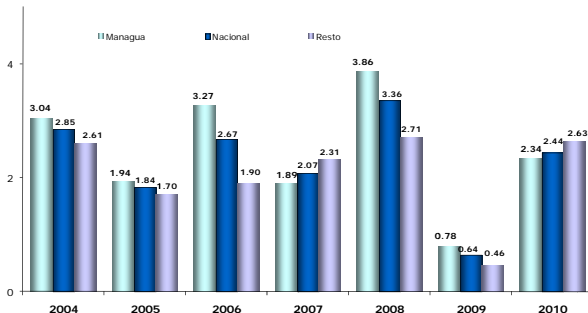
Divisiones	Variación			Contribución marginal		
	Managua	Resto	Nacional	Managua	Resto	Nacional
<b>Índice General</b>	<b>1.33</b>	<b>1.69</b>	<b>1.46</b>	<b>1.33</b>	<b>1.69</b>	<b>1.46</b>
<b>Alimentos y bebidas no alcohólicas</b>	<b>2.45</b>	<b>3.27</b>	<b>2.78</b>	<b>0.78</b>	<b>1.20</b>	<b>0.94</b>
Del cual:						
Chiltoma	73.17	39.26	59.98	0.21	0.17	0.18
Tomate	23.33	31.59	26.96	0.13	0.23	0.16
Queso	5.28	6.13	5.57	0.11	0.11	0.11
Aceite para cocinar	6.77	8.17	7.30	0.10	0.13	0.11
Pollo por pieza	2.41	1.97	2.25	0.06	0.05	0.06
<b>Educación</b>	<b>4.75</b>	<b>4.15</b>	<b>4.58</b>	<b>0.28</b>	<b>0.16</b>	<b>0.23</b>
<b>Alojamiento, agua, electricidad, gas y otros combustibles</b>	<b>0.95</b>	<b>1.07</b>	<b>0.99</b>	<b>0.09</b>	<b>0.10</b>	<b>0.09</b>
Del cual:						
Gas butano envasado	3.85	3.43	3.69	0.06	0.06	0.06
Tarifa de Consumo de Energía Eléctrica	0.42	0.42	0.42	0.01	0.01	0.01
<b>Transporte</b>	<b>-0.24</b>	<b>-0.94</b>	<b>-0.94</b>	<b>-0.02</b>	<b>-0.06</b>	<b>-0.04</b>
Del cual:						
Gasolina para automóvil	-2.24	-2.70	-2.38	-0.05	-0.05	-0.05
Diesel para automóvil	-5.08	-4.79	-4.98	-0.03	-0.03	-0.03
<b>Resto del IPC</b>	<b>0.85</b>	<b>1.21</b>	<b>0.98</b>	<b>0.20</b>	<b>0.29</b>	<b>0.23</b>

Fuente BCN

### Inflación por área geográfica

Tanto en Managua como en el Resto del país, las divisiones que marcaron la pauta del repunte inflacionario de enero fueron educación; alimentos y bebidas no alcohólicas; y alojamiento, agua, electricidad, gas y otros combustibles.

**IPC de Managua, Resto del país y Nacional, febrero de cada año**  
(variación mensual)

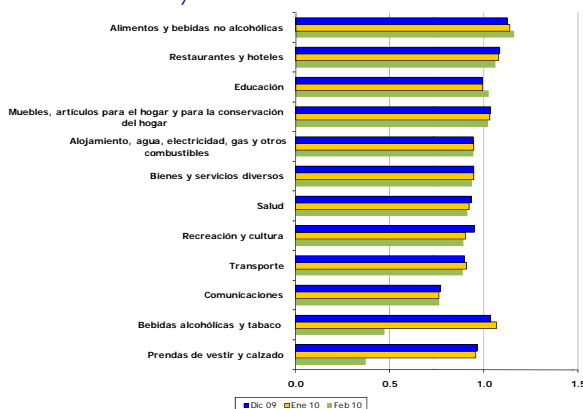


Fuente: BCN

El **IPC de Managua** registró un incremento de 1.33 por ciento (0.77% en febrero de 2009). La mayor inflación en esta área geográfica fue en la división de educación (4.75%), debido a la estacionalidad de los precios de los servicios educativos al inicio del año escolar, lo cual significó un aporte de 0.18 puntos porcentuales. En segundo lugar, se ubicó la división de alimentos y bebidas no alcohólicas (2.45%), cuyo origen principal fueron alzas en legumbres y hortalizas, derivados de la leche y aceite vegetal, lo cual se tradujo en 0.50 puntos porcentuales en la inflación nacional.

Por su parte, la división de comunicaciones reflejó un incremento de 1.98 por ciento, como consecuencia de aumentos en los precios de los servicios de telefonía celular, lo cual significó en una contribución de 0.04 puntos porcentuales. El resto de divisiones registró una variación menor a la del promedio de Managua. En contraposición, se observaron bajas en transporte y restaurantes y hoteles, aportando de forma conjunta -0.03 puntos porcentuales, reduciendo parcialmente el aporte positivo del resto de divisiones.

**Evolución del Índice de precios relativos por división**  
(base 2006=100)



Fuente: BCN

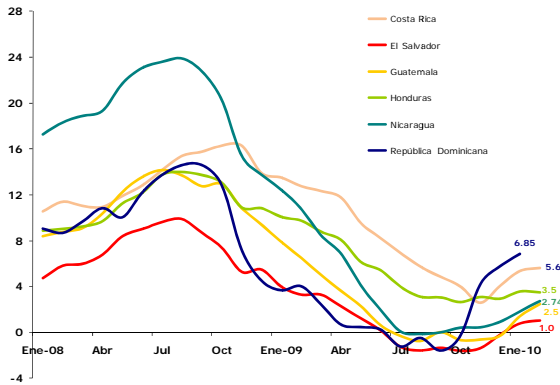
El **IPC del Resto del País** reflejó una variación de 1.69 por ciento, mayor a la observada en Managua este mes, y a la registrada por esta zona en febrero de 2009 (0.35%). Las divisiones que registraron inflaciones mayores a la del promedio general de esta área geográfica fueron educación (4.15%), alimentos y bebidas no alcohólicas (3.27%) y bebidas alcohólicas y tabaco (2.57%), aportando de manera conjunta 0.50 puntos porcentuales a la inflación nacional.

El resto de divisiones reflejó una inflación menor a la promedio para esta área. Por su parte las divisiones de transporte y recreación y cultura registraron caídas, lo cual generó una contribución de -0.03 puntos porcentuales de inflación nacional.

**Precios relativos**

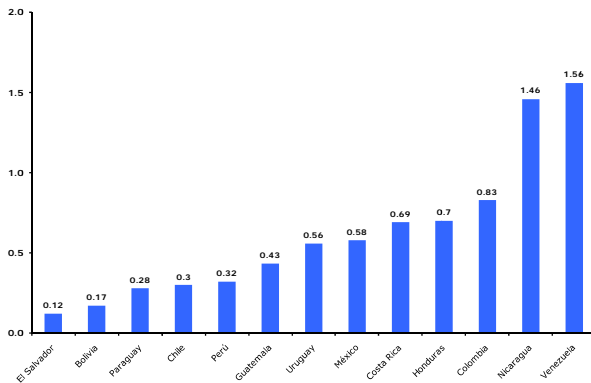
El índice de precios relativos, que resulta de la comparación del índice de precios de una división respecto a las demás, en el mes de referencia, indica que las divisiones que presentaron los mayores encarecimientos en febrero fueron alimentos y bebidas

**IPC de Centroamérica y República Dominicana**  
(variación porcentual interanual)



Fuente: Institutos de estadísticas y bancos centrales de los países

**IPC de países en América Latina: Enero 2010**  
(variación mensual)



Fuente: Institutos de estadísticas y bancos centrales de los países

no alcohólicas; restaurantes y hoteles; educación; y muebles, artículos para el hogar y para la conservación del hogar.

Los mayores repuntes en precios relativos se dieron en alimentos y bebidas no alcohólicas y educación; en el primero de los casos, el repunte fue producto de la reducción de la oferta de bienes agropecuarios, y en el segundo caso, el aumento se debió a los ajustes en los precios de servicios educativos al iniciar el año escolar.

El resto de divisiones reflejaron bajas de precios relativos. Las mayores pérdidas relativas de precio, respecto a las demás divisiones de consumo, se observaron en las divisiones de prendas de vestir y calzado (0.37) y bebidas alcohólicas y tabaco (0.47).

**Inflación internacional**

La inflación de febrero fue la más alta registrada en el área centroamericana, en donde el principal determinante fue el incremento en el precio de algunos alimentos, derivado de la estacionalidad de su producción. Adicionalmente, se observó crecimientos en la división de educación en Costa Rica y Honduras, los cuales, al igual que Nicaragua, tuvieron su origen en los ajustes de precios al iniciar el año escolar.

En otros países de América Latina se observó inflaciones menores al 1 por ciento. La inflación de Nicaragua fue superada únicamente por Venezuela, que registró el nivel más alto de inflación. La constante en la mayoría de los países fue el aumento del precio en la agrupación de alimentos.