



# Informe mensual de inflación

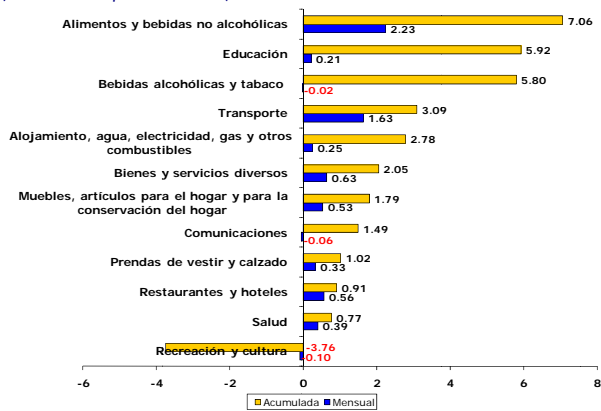
*Marzo, 2010*



*Banco Central de Nicaragua*

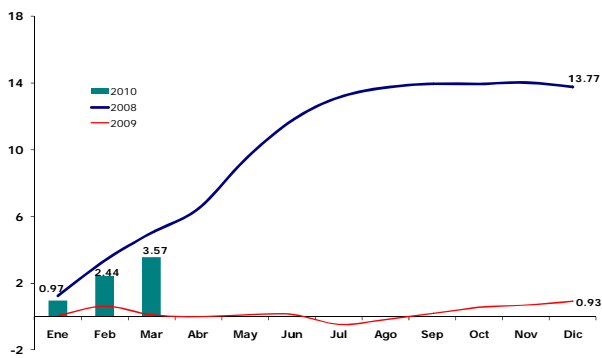
**Abril, 2010**

**IPC nacional: base 2006=100**  
(variación porcentual)



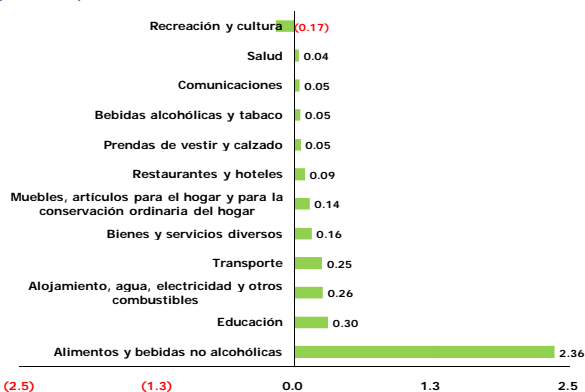
Fuente: BCN

**IPC nacional 2008-2010**  
(variación porcentual acumulada)



Fuente: BCN

**Contribución de cada división a la inflación nacional acumulada**  
(puntos porcentuales)



Fuente: BCN

**Resultado del IPC nacional base 2006 = 100**

El **IPC Nacional** de marzo registró un aumento de 1.10 por ciento (-0.53% en marzo de 2009), como resultado de incrementos de 1.08 por ciento en Managua y 1.13 por ciento en el Resto del país. Con este resultado, la inflación nacional acumulada fue 3.57 por ciento (0.11% en el mismo período de 2009). Por su parte, la inflación interanual se ubicó en 4.42 por ciento, inferior en 4.04 puntos porcentuales que la registrada en el mismo período de 2009.

Nuevamente, la división de alimentos y bebidas no alcohólicas (tomate, cebolla, chiltoma, limón, arroz, queso, principalmente) continuó marcando la pauta del comportamiento de la inflación en marzo, en contraposición a lo reflejado el año pasado para esta división. Esta división registró un incremento de 2.23 por ciento, lo cual se tradujo en una contribución de 0.76 puntos porcentuales a la inflación mensual.

Otras divisiones que contribuyeron al repunte inflacionario de marzo fueron transporte (gasolina, diesel), y restaurantes y hoteles (almuerzos, platos preparados para llevar, esencialmente), con una contribución conjunta de 0.19 puntos porcentuales. Los incrementos mencionados fueron levemente contrarrestado por una disminución en el precio de algunos bienes de las divisiones recreación y cultura (mensualidad de gimnasio, alimentos para mascotas), y comunicaciones (servicios de telefonía celular, esencialmente), con una contribución conjunta de -0.01 puntos porcentuales.

**Inflación mensual y contribución marginal al IPC por división**  
(tasa de variación mensual y puntos porcentuales)

Divisiones	Variación			Contribución marginal		
	Managua	Resto	Nacional	Managua	Resto	Nacional
<b>IPC general</b>	<b>1.08</b>	<b>1.13</b>	<b>1.10</b>	<b>0.688</b>	<b>0.411</b>	<b>1.099</b>
Alimentos y bebidas no alcohólicas	2.29	2.14	2.23	0.471	0.290	0.761
Bebidas alcohólicas y tabaco	-0.19	0.34	-0.02	-0.001	0.001	0.000
Prendas de vestir y calzado	0.31	0.37	0.33	0.010	0.008	0.017
Alojamiento, agua, electricidad, gas y otros combustibles	0.26	0.23	0.25	0.016	0.007	0.023
Muebles, artículos para el hogar y para la conservación ordinaria del hogar	0.47	0.64	0.53	0.023	0.017	0.040
Salud	0.32	0.54	0.39	0.010	0.008	0.019
Transporte	1.60	1.70	1.63	0.092	0.038	0.130
Comunicaciones	-0.22	0.22	-0.06	-0.004	0.002	-0.002
Recreación y cultura	-0.15	0.01	-0.10	-0.004	0.000	-0.004
Educación	0.29	0.01	0.21	0.011	0.000	0.011
Restaurantes y hoteles	0.45	0.73	0.56	0.026	0.030	0.056
Bienes y servicios diversos	0.79	0.35	0.63	0.038	0.010	0.048

Fuente: BCN

## Principales factores que incidieron en la inflación

La estacionalidad en la producción de bienes de origen agropecuario continuó incidiendo en el comportamiento de la división de alimentos y bebidas no alcohólicas.

El precio internacional del petróleo WTI registró un incremento de 6.3 por ciento, lo cual se tradujo en aumentos de los precios domésticos de los combustibles para uso vehicular (5%). Ello propició un aumento de 1.63 por ciento en la división de transporte, contribuyendo con 0.13 puntos porcentuales a la inflación de marzo. En términos interanuales, el precio de este rubro aumentó 69.3 por ciento, lo cual significó una desaceleración de 25.8 puntos porcentuales, respecto al incremento reflejado en febrero de este año.

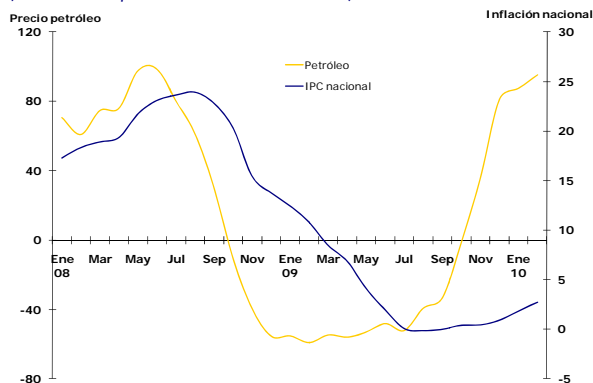
El aumento en la división de restaurantes y hoteles (0.56%) tuvo su origen en alzas de los servicios de suministros de comidas, principalmente almuerzos y platos preparados para llevar, con un aporte de 0.06 puntos porcentuales

## Inflación mensual y contribución marginal al IPC (tasa de variación mensual y puntos porcentuales)

Divisiones	Variación			Contribución marginal		
	Managua	Resto	Nacional	Managua	Resto	Nacional
<b>Índice General</b>	<b>1.08</b>	<b>1.13</b>	<b>1.10</b>	<b>1.08</b>	<b>1.13</b>	<b>1.10</b>
<b>Alimentos y bebidas no alcohólicas</b>	<b>2.29</b>	<b>2.14</b>	<b>2.23</b>	<b>0.74</b>	<b>0.80</b>	<b>0.76</b>
Del cual:						
Tomate	11.58	23.97	17.22	0.08	0.23	0.13
Cebolla	32.10	29.65	31.14	0.12	0.13	0.12
Chiltoma	10.06	20.48	13.59	0.05	0.09	0.06
Limón	20.41	35.97	25.14	0.05	0.07	0.06
Arroz	2.18	0.55	1.57	0.07	0.02	0.05
Queso	3.03	1.35	2.47	0.06	0.03	0.05
<b>Transporte</b>	<b>1.60</b>	<b>1.70</b>	<b>1.63</b>	<b>0.15</b>	<b>0.10</b>	<b>0.13</b>
Del cual:						
Gasolina	5.68	5.51	5.63	0.12	0.09	0.11
Diesel	3.66	3.03	3.44	0.02	0.02	0.02
<b>Restaurantes y hoteles</b>	<b>0.45</b>	<b>0.73</b>	<b>0.56</b>	<b>0.04</b>	<b>0.08</b>	<b>0.06</b>
Del cual:						
Almuerzos	0.20	0.71	0.43	0.01	0.05	0.03
Platos preparados	1.27	0.84	1.14	0.03	0.01	0.02
<b>Recreación y cultura</b>	<b>-0.15</b>	<b>0.01</b>	<b>-0.10</b>	<b>-0.01</b>	<b>0.00</b>	<b>0.00</b>
Del cual:						
Mensualidad gimnasio	0.13	-1.49	-1.07	0.00	-0.01	0.00
Alimentos para mascotas	-2.21	1.11	-1.10	-0.01	0.00	0.00
<b>Comunicaciones</b>	<b>-0.22</b>	<b>0.22</b>	<b>-0.06</b>	<b>-0.01</b>	<b>0.00</b>	<b>-0.01</b>
Del cual:						
Servicios de telefonía celular	-0.53	-0.19	-0.49	-0.01	0.00	-0.01
<b>Resto del IPC</b>	<b>0.40</b>	<b>0.37</b>	<b>0.39</b>	<b>0.17</b>	<b>0.14</b>	<b>0.16</b>

Fuente BCN

## IPC nacional y precio del petróleo WTI (variación porcentual interanual)

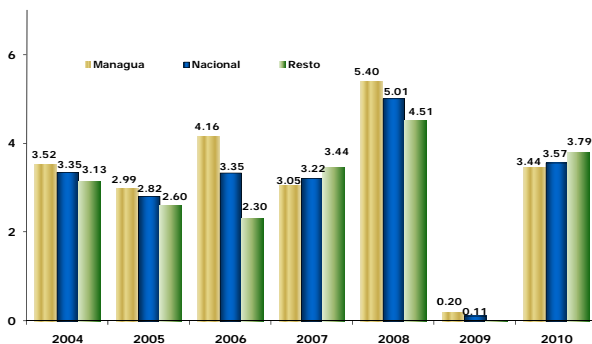


Fuente: Departamento de Energía de los Estados Unidos.

## Inflación por área geográfica

Tanto en Managua como en el Resto del país, las divisiones que marcaron la pauta del repunte inflacionario de marzo fueron alimentos y bebidas no alcohólicas; y transporte.

IPC de Managua, Resto del país y Nacional, marzo de cada año  
(variación mensual)



Fuente: BCN

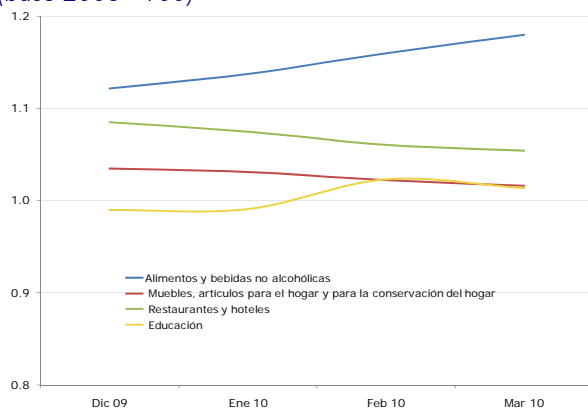
El IPC de Managua registró un incremento de 1.08 por ciento (-0.58% en marzo de 2009). Las divisiones de alimentos y bebidas no alcohólicas (2.29%) y transporte (1.60%) reflejaron las mayores variaciones mensuales en esta área geográfica. En alimentos y bebidas destacaron incrementos en verduras, legumbres y hortalizas frescas (cebolla, tomate, chiltoma, principalmente), pan y cereales (principalmente arroz y pan simple), derivados de la leche (esencialmente queso) y carne de pollo (en especial pollo en piezas). En transporte sobresalieron incrementos en combustibles para uso vehicular.

El resto de divisiones registró una variación menor a la del promedio de Managua. Se observaron leves bajas en comunicaciones, recreación y cultura, y bebidas alcohólicas y tabaco, aportando de forma conjunta -0.01 puntos porcentuales.

El IPC del Resto del País reflejó una variación de 1.13 por ciento, levemente mayor a la observada en Managua, lo cual contrasta con la baja experimentada en marzo de 2009 en esta área geográfica (-0.46%). Las divisiones que registraron inflaciones mayores a la del promedio general de esta área geográfica fueron alimentos y bebidas no alcohólicas (2.14%) y transporte (1.70%), aportando de manera conjunta 0.33 puntos porcentuales a la inflación nacional.

El resto de divisiones reflejó una inflación menor a la promedio para esta área, destacándose restaurantes y hoteles con un aumento de 0.73 por ciento, generando 0.03 puntos porcentuales de la inflación nacional.

Evolución del Índice de precios relativos por división: divisiones con incrementos relativos  
(base 2006=100)

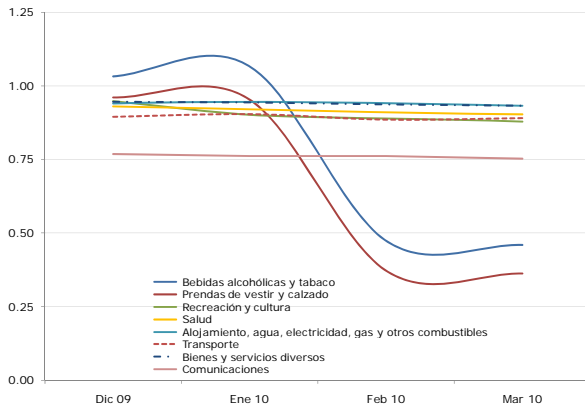


Fuente: BCN

## Precios relativos

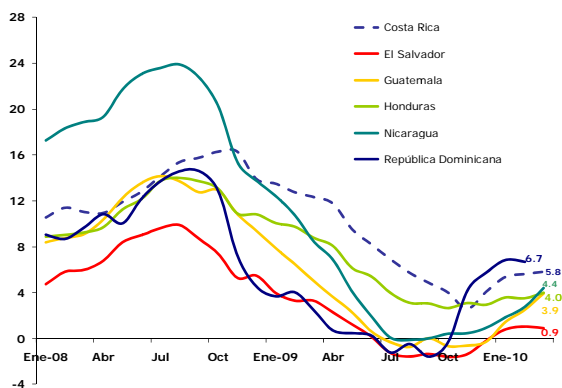
El índice de precios relativos resulta de la comparación del índice de precios de una división respecto a las demás, en el mes de referencia.

**Evolución del Índice de precios relativos por división:  
divisiones con bajas relativas.**  
(base 2006=100)



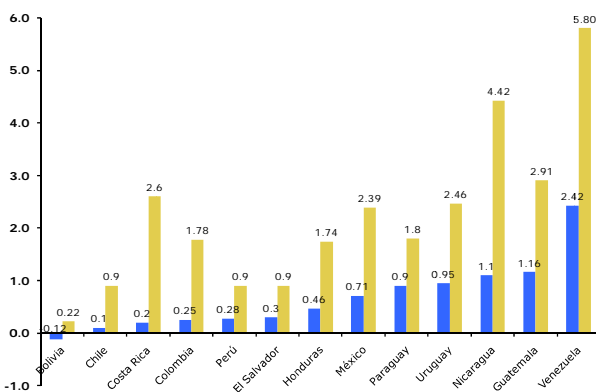
Fuente: BCN

**IPC de Centroamérica y República Dominicana**  
(variación porcentual interanual)



Fuente: Institutos de estadísticas y bancos centrales de los países

**IPC de países en América Latina: Enero 2010**  
(variación mensual)



Fuente: Institutos de estadísticas y bancos centrales de los países

Al comparar la evolución de los precios relativos, se observa que las divisiones que han reflejado los mayores incrementos en lo que va del año son alimentos y bebidas no alcohólicas y educación, lo cual se debe a la disminución de la oferta de productos de origen agropecuario y a la estacionalidad de servicios educativos que reflejan repuntes en el primer trimestre del año, con el inicio del año escolar. Otras divisiones que han mostrado encarecimiento en el primer trimestre han sido restaurantes y hoteles, y muebles y artículos para el hogar, aunque éstos han presentado desaceleración en los dos últimos meses.

Las divisiones que mostraron la mayor pérdida relativa de precios fueron bebidas alcohólicas y tabaco (0.46), y prendas de vestir y calzado (0.36). Los precios relativos del resto de divisiones se han mantenido relativamente estables en lo que va del año.

**Inflación internacional**

La inflación de marzo fue la segunda más alta registrada en el área centroamericana, sólo superada por Guatemala que registró un aumento de 1.16 por ciento. Con excepción de Costa Rica, el determinante principal de la inflación continuó siendo el incremento en el precio de algunos alimentos, derivado de la estacionalidad de su producción. En el caso de Costa Rica, esta división reflejó una baja de 0.25 por ciento; en tanto que comidas consumidas fuera del hogar registró un incremento de 0.35 por ciento. Otro determinante común de la inflación en el área centroamericana fue el incremento de precios en los combustibles.

En la mayoría de otros países de América Latina se observó inflaciones mensuales menores al 1 por ciento. No obstante, una constante en la evolución de precios en la región continuó siendo el aumento del precio en las agrupaciones de alimentos y combustibles.