



Informe mensual de inflación

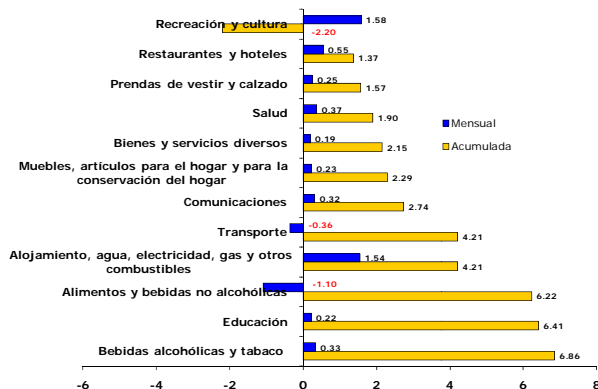
Mayo, 2010



Banco Central de Nicaragua

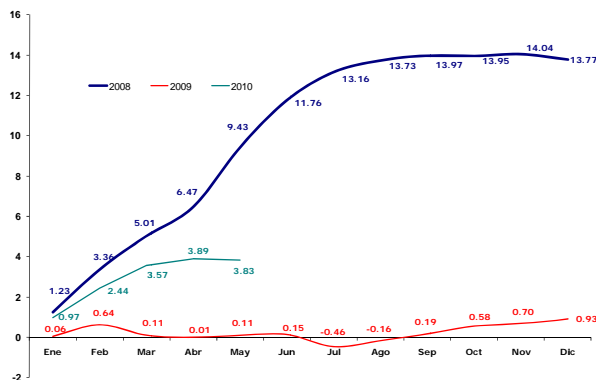
Junio, 2010

IPC nacional: base 2006=100
(variación porcentual)



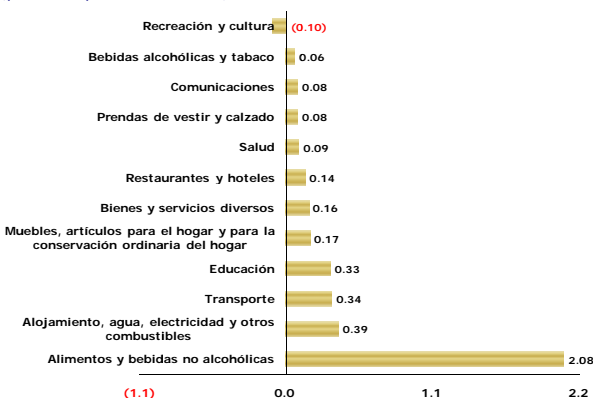
Fuente: BCN

IPC nacional 2008-2010
(variación porcentual acumulada)



Fuente: BCN

Contribución de cada división a la inflación nacional acumulada
(puntos porcentuales)



Fuente: BCN

Resultado del IPC nacional base 2006 = 100

El **IPC Nacional** de mayo registró una reducción de 0.06 por ciento (0.11% en mayo de 2009), que resume un comportamiento similar del índice en el Resto del País (-0.22%) y estabilidad del mismo en el caso de Managua (0.04%). Por primera vez en el año, se registra un resultado negativo en el comportamiento de la inflación. Con este resultado mensual, la inflación nacional acumulada fue 3.83 por ciento (0.12% en igual período de 2009). Por su parte, la inflación interanual se situó en 4.67 por ciento (0.57 puntos porcentuales por debajo de la registrada en mayo de 2009).

Este comportamiento de la tasa de inflación mensual se debió a bajas de algunos bienes y servicios de las divisiones de alimentos y bebidas no alcohólicas (queso, tomate, cuajada, otras frutas frescas, básicamente) y transporte (gasolina, diesel). Estas disminuciones fueron parcialmente contrarrestadas por alzas en artículos de las divisiones de alojamiento, agua, electricidad y otros combustibles (tarifa de energía eléctrica, alquiler), y recreación y cultura (billete de lotería, principalmente).

En mayo, la división de alimentos y bebidas no alcohólicas registró, por primera vez en el año, una caída (-1.10%), lo cual favoreció el comportamiento de la inflación al generar -0.38 puntos porcentuales de la inflación mensual.

Inflación mensual y contribución marginal al IPC por división
(tasa de variación mensual y puntos porcentuales)

Divisiones	Variación			Contribución marginal		
	Managua	Resto	Nacional	Managua	Resto	Nacional
IPC general	0.04	-0.22	-0.06	0.023	-0.081	-0.058
Alimentos y bebidas no alcohólicas	-0.75	-1.62	-1.10	-0.157	-0.221	-0.379
Bebidas alcohólicas y tabaco	0.40	0.19	0.33	0.003	0.001	0.003
Prendas de vestir y calzado	0.11	0.48	0.25	0.003	0.010	0.013
Alojamiento, agua, electricidad, gas y otros combustibles	1.60	1.43	1.54	0.095	0.045	0.141
Muebles, artículos para el hogar y para la conservación ordinaria del hogar	0.09	0.48	0.23	0.004	0.013	0.017
Salud	0.54	0.02	0.37	0.017	0.000	0.018
Transporte	-0.46	-0.10	-0.36	-0.027	-0.002	-0.029
Comunicaciones	0.42	0.14	0.32	0.008	0.001	0.010
Recreación y cultura	1.13	2.44	1.58	0.032	0.035	0.067
Educación	0.24	0.17	0.22	0.009	0.003	0.012
Restaurantes y hoteles	0.51	0.61	0.55	0.030	0.025	0.055
Bienes y servicios diversos	0.10	0.35	0.19	0.005	0.010	0.015

Fuente: BCN

Otra división que contribuyó al comportamiento favorable de la inflación de mayo fue la de transporte que registró una baja de 0.36 por ciento, lo cual se tradujo en una contribución de -0.03 puntos porcentuales a la inflación mensual. Ese resultado fue consecuencia de la baja en el precio doméstico de los combustibles.

El aumento en la división de alojamiento, electricidad, agua, gas y otros combustibles (1.54%) fue consecuencia del incremento en la tarifa de energía eléctrica, que aportó 0.14 puntos porcentuales.

Principales factores que incidieron en la inflación

La disminución en la división de alimentos y bebidas no alcohólicas se debió principalmente al incremento de la oferta de productos de origen agropecuario, principalmente lácteos, lo cual tiene su origen en el llamado golpe de leche en la producción de dicho rubro al entrar el invierno.

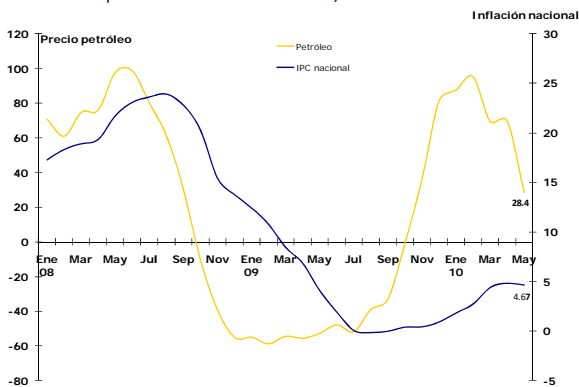
La baja en el precio internacional del petróleo fue otro de los factores que contribuyó a la deflación de mayo, lo cual se evidenció en la baja del precio doméstico de los combustibles para uso vehicular. El precio del petróleo WTI mostró una disminución mensual de 12.61 por ciento.

En contraposición, el ajuste de promedio del 6.85% en la tarifa de energía eléctrica, aprobada por el ente regulador, según resolución INE No. 0999-04-2010, fue otro factor que influyó en el comportamiento de la inflación de este mes, al contrarrestar parcialmente las reducciones de las divisiones antes mencionadas.

Inflación por área geográfica

La inflación en las dos áreas geográficas tuvo comportamientos mixtos. El factor principal que incidió en los resultados por área fue la baja en la división de alimentos, la cual fue mayor en el resto del país, debido a que los precios de los productos lácteos bajan con mayor rapidez en las zonas productoras, al incrementar la producción con la entrada del invierno.

IPC nacional y precio del petróleo WTI
(variación porcentual interanual)



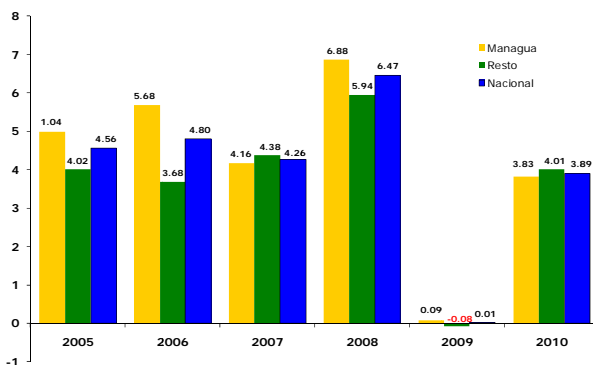
Fuente: Departamento de Energía de los Estados Unidos.

Ambas áreas registraron disminuciones en alimentos y transporte e incrementos en el resto de divisiones.

El IPC de Managua registró un incremento de 0.04 por ciento (0.22% en mayo de 2009), resultado neto de las disminuciones en las divisiones de alimentos y bebidas no alcohólicas (-0.25 puntos) y transporte (-0.04 puntos) que no compensaron completamente los incrementos del resto de las divisiones (0.32 puntos). En alimentos y bebidas se observó bajas en derivados de la leche (queso y cuajada principalmente), tomate y aguacate, los cuales fueron parcialmente contrarrestados por alzas en naranjas y pan simple; mientras en transporte sobresalió las bajas en combustibles para uso vehicular (gasolina y diesel).

El resto de divisiones reflejaron incrementos, en donde repuntó la división de alojamiento, electricidad, agua, gas y otros combustibles (1.60%), lo cual tuvo su origen principal en el aumento de la tarifa de energía eléctrica, y recreación y cultura (1.13%).

IPC de Managua, Resto del país y Nacional, mayo de cada año
(variación acumulada)



Fuente: BCN

Inflación mensual y contribución marginal al IPC (tasa de variación mensual y puntos porcentuales)

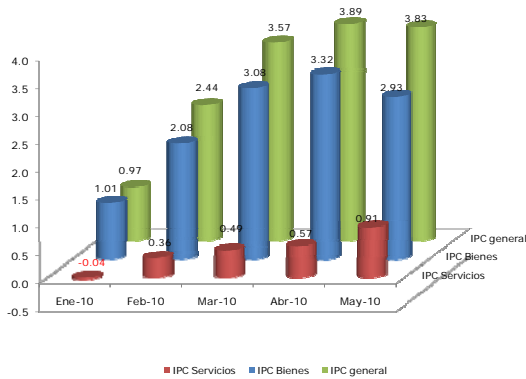
Divisiones	Variación			Contribución marginal		
	Managua	Resto	Nacional	Managua	Resto	Nacional
Índice General	0.04	-0.22	-0.06	0.04	-0.22	-0.06
Alimentos y bebidas no alcohólicas	-0.75	-1.62	-1.10	-0.25	-0.61	-0.38
Del cual:						
Queso	-13.13	-8.09	-11.45	-0.29	-0.16	-0.24
Tomate	-16.83	-9.53	-13.65	-0.12	-0.09	-0.11
Cuajada	-5.69	-9.43	-8.36	-0.02	-0.12	-0.05
Otras frutas frescas	-8.44	-12.92	-10.18	-0.04	-0.06	-0.05
Transporte	-0.46	-0.10	-0.36	-0.04	-0.01	-0.03
Del cual:						
Gasolina	-1.57	-0.61	-1.28	-0.04	-0.01	-0.03
Diesel	-1.30	-0.37	-0.98	-0.01	0.00	-0.01
Alojam. agua, electricidad y combust.	1.60	1.43	1.54	0.15	0.12	0.14
Del cual:						
Tarifa de energía eléctrica	4.69	4.89	4.76	0.15	0.13	0.14
Alquiler	0.33	0.30	0.33	0.01	0.00	0.01
Recreación y cultura	1.13	2.44	1.58	0.05	0.10	0.07
Del cual:						
Billete de lotería	15.09	15.09	15.09	0.04	0.10	0.06
Resto del IPC	0.28	0.39	0.32	0.12	0.17	0.14

Fuente BCN

El IPC del Resto del País reflejó una baja de 0.22 por ciento (-0.03 en mayo 2009), sustentado, principalmente, por la mayor disminución registrada en la división de alimentos y bebidas en esta área geográfica. La división de transporte registró una baja inferior a la registrada en Managua (-0.10%). El resto de divisiones registraron incrementos, destacándose recreación y cultura (2.44%) y alojamiento,

electricidad, agua, gas y otros combustibles (1.43%), con una contribución conjunta de 0.22 puntos porcentuales.

IPC general, bienes y servicios
(puntos porcentuales acumulados)



Fuente: BCN

Inflación de bienes y servicios

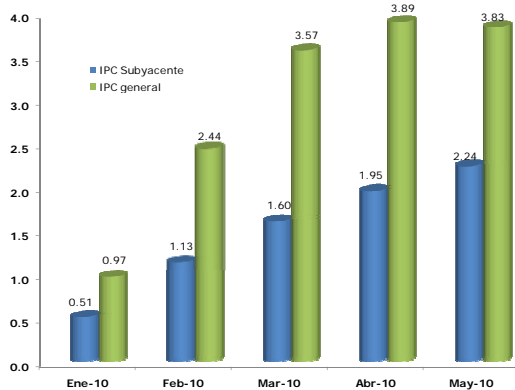
La desagregación del IPC en bienes y servicios indica que la baja de 0.61 por ciento registrada en el subíndice de bienes marcó la pauta del comportamiento de la inflación de mayo, con una contribución de -0.38 puntos porcentuales. Por su aporte, dicha baja primó sobre el incremento reflejado en el subíndice de los servicios (0.87%), que se tradujo en una contribución de 0.32 puntos porcentuales.

En términos acumulados, el grupo de bienes registró una inflación de 4.72 por ciento, lo cual significó una contribución de 2.93 puntos porcentuales. Por su parte, el grupo de servicios alcanzó 2.38 por ciento, aportando 0.91 puntos porcentuales a la inflación acumulada a mayo.

Inflación Subyacente

Este indicador, que excluye el efecto de los artículos con mayor volatilidad y los administrados, registró una variación mensual de 0.28 por ciento, superior a la disminución de 0.06 por ciento del IPC general. La causa de esta diferencia fue la baja de los artículos alimenticios y de los combustibles para uso en los vehículos, excluidos del cálculo del indicador subyacente. No obstante, en términos acumulados se observa que la inflación subyacente (2.24%) continuó por debajo de la inflación general (3.83%).

IPC general y subyacente
(variación acumulada)



Fuente: BCN

Dentro del indicador subyacente de mayo, se observó que la mayor inflación fue registrada por el componente de los servicios (0.34%), lo cual superó el 0.24 por ciento registrado para el subíndice de bienes. No obstante, en términos acumulados, el subíndice de los bienes continuó marcando la pauta del comportamiento de la inflación con 2.33 por ciento, generando el 61 por ciento de la inflación subyacente acumulada. En cambio, la inflación acumulada del indicador subyacente de servicios fue 2.10 por ciento.

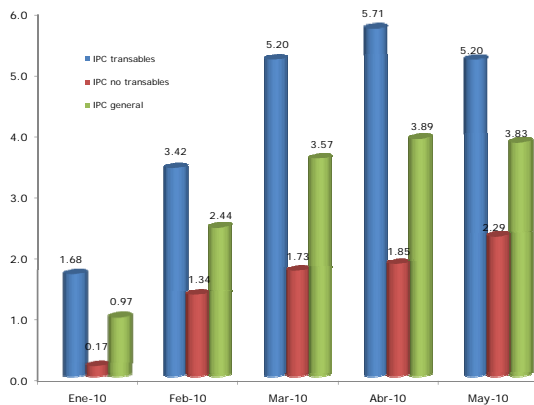
Inflación transables y no transables

De acuerdo a esta desagregación, se observa que la inflación de bienes transables marcó la pauta del comportamiento de la inflación de mayo, al registrar una baja de 0.48 por ciento que prevaleció sobre el aumento de 0.44 por ciento de los no transables. Los factores más relevantes fueron la baja en el precio internacional del petróleo y la estacionalidad de la producción de bienes alimenticios clasificados como transables.

La inflación acumulada del grupo de transables se ubicó en 5.20 por ciento, por encima de la inflación acumulada de los no transables (2.29%), lo cual sugiere la incidencia de perturbaciones externas en la inflación acumulada a mayo.

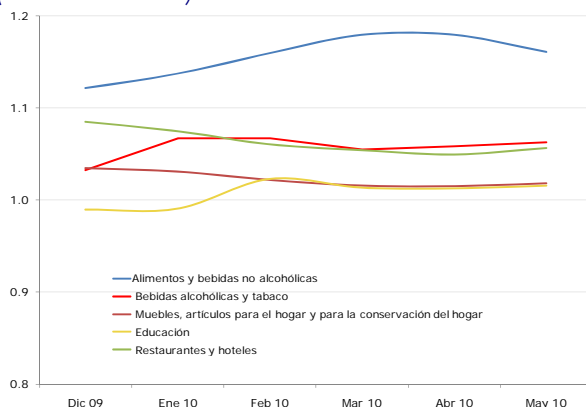
En términos de contribuciones a la tasa de inflación acumulada, los bienes transables han aportado 2.76 puntos porcentuales, mientras que los no transables han aportado 1.08 puntos porcentuales.

IPC general, transables y no transables (variación porcentual acumulada)



Fuente: BCN

Evolución del Índice de precios relativos por división: divisiones con incrementos relativos (base 2006=100)



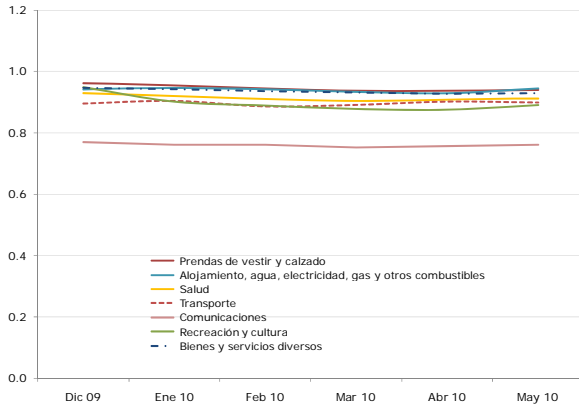
Fuente: BCN

Precios relativos

Al comparar la evolución de los precios relativos, se observa que las divisiones que continúan mostrando un Índice de Precios Relativos (IPR) superior a 1 son alimentos y bebidas no alcohólicas; bebidas alcohólicas y tabaco; muebles y artículos para el hogar; educación; y restaurantes y hoteles. Tal como se ha mencionado en meses anteriores, los factores que han propiciado ese comportamiento han sido la estacionalidad de la producción de artículos agropecuarios, la aplicación del impuesto a las bebidas alcohólicas, aumento de precios de insumos para la preparación de alimentos, ajuste a los precios de los servicios educativos al iniciar el año escolar, entre otros. Dentro de este grupo de divisiones se observó desaceleración en el IPR de alimentos y bebidas no alcohólicas, resultante de la baja de precios de los productos lácteos.

El resto de las divisiones han reflejado pérdida relativa de precios, manteniéndose estables en la mayoría de los casos, exceptuando alojamiento, electricidad, agua, gas y otros combustibles, y recreación y cultura,

Evolución del Índice de precios relativos por división: divisiones con bajas relativas.
(base 2006=100)



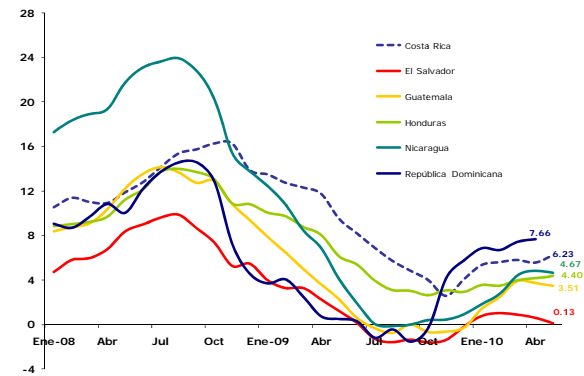
Fuente: BCN

que reflejaron aceleraciones leves. En el primero de los casos se debió al ajuste de la tarifa de energía eléctrica y en el segundo el origen fue el aumento en el precio de la lotería por el sorteo extraordinario para el día de las madres. La división de comunicaciones es la que continua reflejando mayor disminución relativa.

Inflación internacional

En el área centroamericana, se observó un comportamiento favorable de la inflación, al registrar tasas menores a las del mes pasado, con excepción de Costa Rica que reflejó repunte, originado por alzas en las divisiones alquiler y servicio de la vivienda (tarifa del servicio de energía eléctrica), transporte y alimentos. La constante en el resto de países del área fue la baja en la división de alimentos y bebidas no alcohólicas, que presionó a la baja de la inflación.

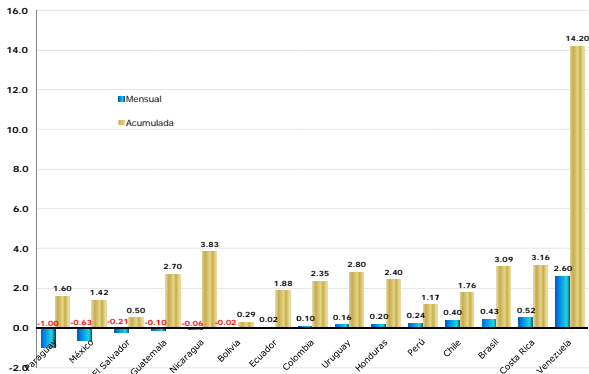
IPC de Centroamérica y República Dominicana
(variación porcentual interanual)



Fuente: Institutos de estadísticas y bancos centrales de los países

En el contexto latinoamericano, la inflación mensual de Nicaragua se ubicó entre las más bajas. La mayoría de los países registraron tasas inferiores a 0.5 por ciento. Costa Rica registró una inflación de 0.52 por ciento, mientras Venezuela nuevamente reflejó la inflación mensual más alta (2.60%), acumulando 14.60 por ciento.

IPC de países en América Latina: mayo 2010
(variaciones porcentuales)



Fuente: Institutos de estadísticas y bancos centrales de los países