



# Informe mensual de inflación

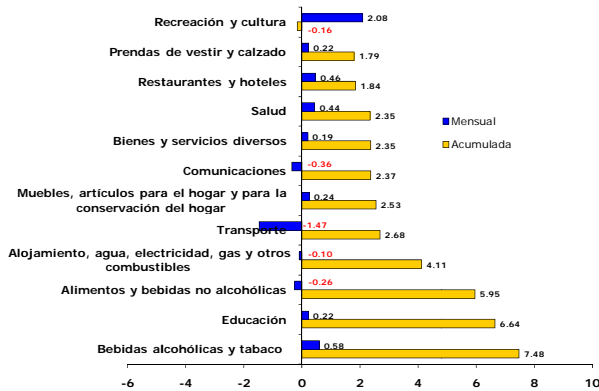
*Junio, 2010*



*Banco Central de Nicaragua*

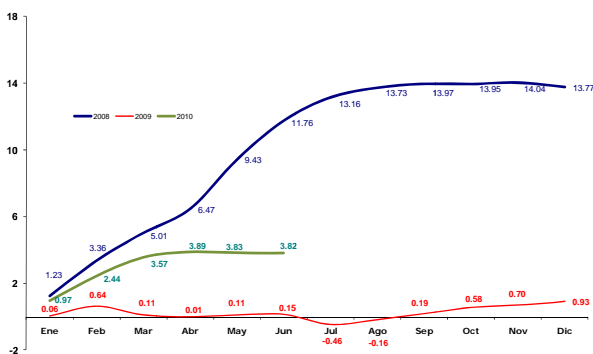
**Julio, 2010**

**IPC nacional: base 2006=100**  
(variación porcentual)



Fuente: BCN

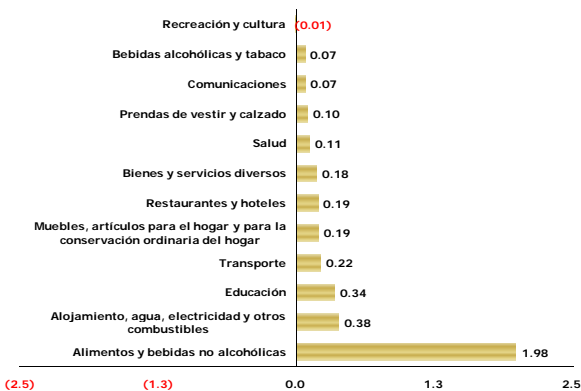
**IPC nacional 2008-2010**  
(variación porcentual acumulada)



Fuente: BCN

Fuente: BCN

**Contribución de cada división a la inflación nacional acumulada**  
(puntos porcentuales)



Fuente: BCN

**Resultado del IPC nacional base 2006 = 100**

El **IPC Nacional** de junio registró una leve reducción de 0.01 por ciento (0.03% en 2009), con tendencias por área geográfica similares al mes anterior: una reducción de 0.09 por ciento en el Resto del País y un aumento de 0.03 por ciento en Managua. Por segundo mes consecutivo, se reflejó una variación negativa en el IPC Nacional. Con estos resultados, la inflación nacional acumulada fue 3.82 por ciento (0.15% en igual período del año pasado). La inflación interanual se ubicó en 4.64 por ciento, 2.68 puntos porcentuales por debajo de la registrada en junio de 2009.

El comportamiento de la inflación mensual fue consecuencia de bajas de algunos bienes y servicios de las divisiones de transporte (gasolina, diesel), y alimentos y bebidas no alcohólicas (queso, cuajada, limón, arroz). Dichas disminuciones fueron contrarrestadas por alzas en las divisiones de recreación y cultura (billete de lotería), y restaurantes y hoteles (platos preparados para llevar).

La división de alimentos y bebidas no alcohólicas reflejó una disminución de 0.26 por ciento, lo cual tuvo principalmente su origen en el aumento de la oferta de productos lácteos y limón agro. El aporte de la división a la inflación mensual fue -0.09 puntos porcentuales.

**Inflación mensual y contribución marginal al IPC por división**  
(tasa de variación mensual y puntos porcentuales)

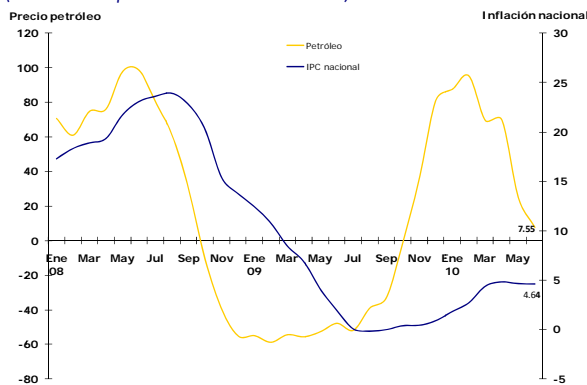
Divisiones	Variación			Contribución marginal		
	Managua	Resto	Nacional	Managua	Resto	Nacional
<b>IPC general</b>	<b>0.03</b>	<b>-0.09</b>	<b>-0.01</b>	<b>0.021</b>	<b>-0.032</b>	<b>-0.011</b>
Alimentos y bebidas no alcohólicas	-0.07	-0.56	-0.26	-0.014	-0.075	-0.089
Bebidas alcohólicas y tabaco	0.69	0.33	0.58	0.004	0.001	0.005
Prendas de vestir y calzado	0.17	0.28	0.22	0.006	0.006	0.011
Alojamiento, agua, electricidad, gas y otros combustibles	-0.13	-0.04	-0.10	-0.008	-0.001	-0.009
Muebles, artículos para el hogar y para la conservación ordinaria del hogar	0.21	0.28	0.24	0.010	0.008	0.018
Salud	0.31	0.70	0.44	0.010	0.011	0.021
Transporte	-1.29	-1.95	-1.47	-0.075	-0.044	-0.119
Comunicaciones	-0.68	0.22	-0.36	-0.013	0.002	-0.011
Recreación y cultura	1.34	3.51	2.08	0.038	0.052	0.090
Educación	0.23	0.18	0.22	0.009	0.003	0.011
Restaurantes y hoteles	0.81	-0.03	0.46	0.048	-0.001	0.046
Bienes y servicios diversos	0.13	0.30	0.19	0.006	0.008	0.014

Fuente: BCN

La división de transporte fue la que más contribuyó a la baja de la inflación en junio, al registrar una baja de 1.47 por ciento, lo cual significó un aporte de -0.12 puntos porcentuales, a consecuencia de la baja en el precio doméstico de los combustibles para uso vehicular.

El aumento en la división de recreación y cultura (2.08%) tuvo su origen en el incremento en el precio del billete de lotería, y contribuyó con 0.09 puntos porcentuales a la inflación del mes.

### IPC nacional y precio del petróleo WTI (variación porcentual interanual)

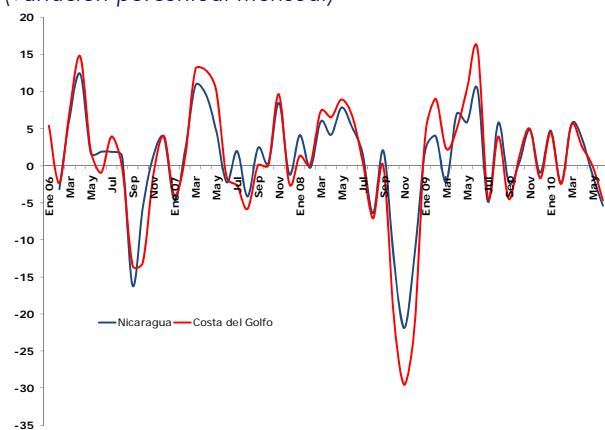


Fuente: Departamento de Energía de los Estados Unidos.

### Principales factores que incidieron en la inflación

La estacionalidad en la producción de algunos bienes agropecuarios continúa influyendo en el comportamiento inflacionario de la división de alimentos y bebidas no alcohólicas. En este mes, se observó nuevamente el aumento de la oferta de productos lácteos y limón agrio, principalmente, lo que indujo a la baja de precios de los mismos, primando sobre los aportes incrementales de otros productos pertenecientes a dicha división.

### Comportamiento del precio de la gasolina (variación porcentual mensual)



Fuente: BCN

El precio internacional del petróleo continuó contribuyendo a la baja de la inflación en junio, a través de su efecto directo en el precio de las gasolinas y el diesel. El precio internacional del petróleo WTI reflejó una disminución mensual de 1.50 por ciento. En términos interanuales, el precio del petróleo registró una variación de 7.55 por ciento, la más baja registrada a lo largo de año.

Un aspecto a resaltar es que el precio interno de los combustibles tiene un comportamiento similar al precio de los derivados en la costa del golfo, tal como lo muestra el gráfico del comportamiento del precio de la gasolina.

### Inflación por área geográfica

La deflación registrada en el Resto del país prevaleció sobre el leve incremento reflejado en Mangua, dando como resultado una ligera baja en la inflación

nacional. Los factores principales que incidieron en estos resultados las bajas en la división de alimentos, la cual fue mayor en el resto del país, y la baja en el precio de los combustibles que indujo a una caída en la división de transporte, que tuvo mayor impacto en Managua.

**El IPC de Managua** registró un incremento de 0.03 por ciento (0.30% en junio de 2009), en el cual las disminuciones en las divisiones de alimentos y bebidas no alcohólicas (-0.07%), alojamiento, agua, electricidad, gas y otros combustibles (-0.13%), transporte (-1.47%) y comunicaciones (-0.68%), no compensaron los incrementos del resto de las divisiones. En alimentos y bebidas no alcohólicas destacaron bajas en derivados de la leche (queso y cuajada principalmente), arroz y limón agrio, los cuales fueron parcialmente contrarrestados por alzas en legumbres y hortalizas. En la división de alojamiento, agua, electricidad, gas y otros combustibles sobresalió la caída en el precio del gas licuado para cocinar; mientras que en transporte prevalecieron las bajas en combustibles para uso vehicular (gasolina y diesel).

Entre las divisiones que reflejaron incrementos, repuntaron recreación y cultura (1.34%), y restaurantes y hoteles (0.81%).

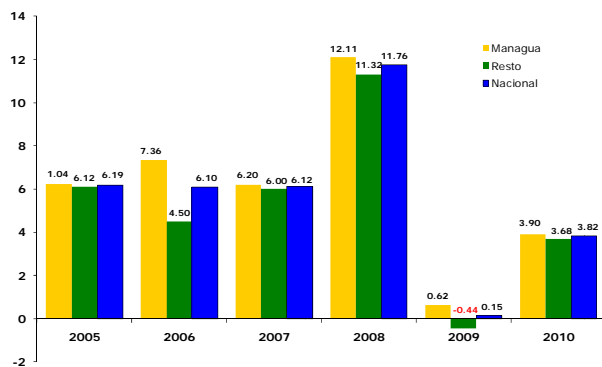
**Inflación mensual y contribución marginal al IPC**  
(tasa de variación mensual y puntos porcentuales)

Divisiones	Variación			Contribución marginal		
	Managua	Resto	Nacional	Managua	Resto	Nacional
<b>Índice General</b>	0.03	-0.09	-0.01	0.03	-0.09	-0.01
<b>Transporte</b>	-1.29	-1.95	-1.47	-0.12	-0.12	-0.12
Del cual:						
Gasolina	-5.91	-5.24	-5.38	-0.07	-0.03	-0.11
Diesel	-4.35	-3.95	-4.21	-0.03	-0.02	-0.02
<b>Alimentos y bebidas no alcohólicas</b>	-0.07	-0.56	-0.26	-0.02	-0.21	-0.09
Del cual:						
Queso	-25.28	-19.46	-21.68	-0.37	-0.23	-0.41
Cuajada	-19.43	-19.58	-19.54	-0.05	-0.22	-0.11
Limón	-22.64	-27.07	-23.22	-0.04	-0.03	-0.07
Arroz	-4.53	-0.82	-1.83	-0.05	-0.01	-0.06
<b>Recreación y cultura</b>	1.34	3.51	2.08	0.06	0.14	0.09
Del cual:						
Billete de lotería	20.11	20.11	20.11	0.06	0.15	0.09
<b>Restaurante y hoteles</b>	0.81	-0.03	0.46	0.07	0.00	0.05
Del cual:						
Platos preparados para llevar	4.96	0.17	1.56	0.05	0.00	0.03
<b>Resto del IPC</b>	0.09	0.25	0.14	0.04	0.10	0.06

Fuente BCN

El **IPC del Resto del País** reflejó una baja de 0.09 por ciento (-0.33 en junio 2009), nuevamente sustentado

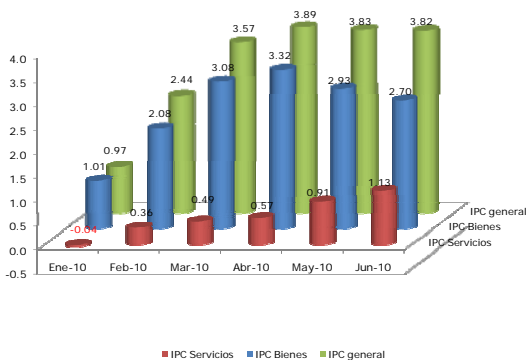
IPC de Managua, Resto del país y Nacional, junio de cada año  
(variación acumulada)



Fuente: BCN

por la mayor disminución registrada en la división de alimentos y bebidas no alcohólicas, principalmente. La división de transporte registró una baja mayor a la registrada en Managua (-1.95%); sin embargo, el aporte de esta área a la inflación nacional fue menor, debido al menor peso de esta división. Otras divisiones que reflejaron leves bajas en esta área geográfica fueron: alojamiento, agua, electricidad, gas y otros combustibles (-0.04%) y restaurantes y hoteles (-0.03%). El resto de divisiones registraron incrementos, destacándose recreación y cultura (3.51%) y salud (0.70%), con una contribución conjunta de 0.06 puntos porcentuales a la inflación nacional mensual.

**IPC general, bienes y servicios**  
(puntos porcentuales acumulados)

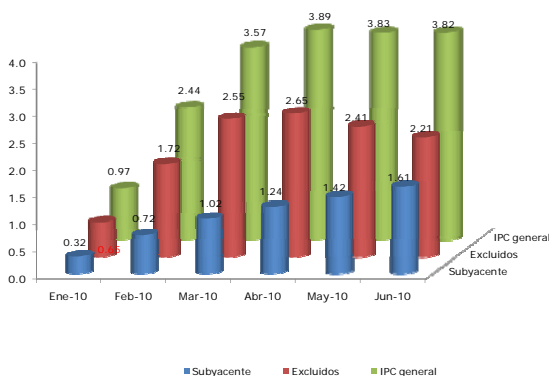


Fuente: BCN

**Inflación de bienes y servicios**

Al desagregar el IPC en bienes y servicios se puede observar que la baja de 0.36 por ciento registrada en el subíndice de bienes marcó la pauta del comportamiento de la inflación de mayo, contribuyendo con -0.22 puntos porcentuales. El aporte negativo del subíndice de bienes superó el incremento reflejado en el subíndice de los servicios (0.57%), que aportó 0.21 puntos porcentuales a la inflación mensual.

**IPC general y subyacente**  
(puntos porcentuales acumulados)



Fuente: BCN

En términos acumulados, el grupo de bienes registró una inflación de 4.35 por ciento, lo cual se tradujo en una contribución de 2.70 puntos porcentuales. Por su parte, el grupo de servicios registró una inflación acumulada de 2.97 por ciento, aportando 1.13 puntos porcentuales.

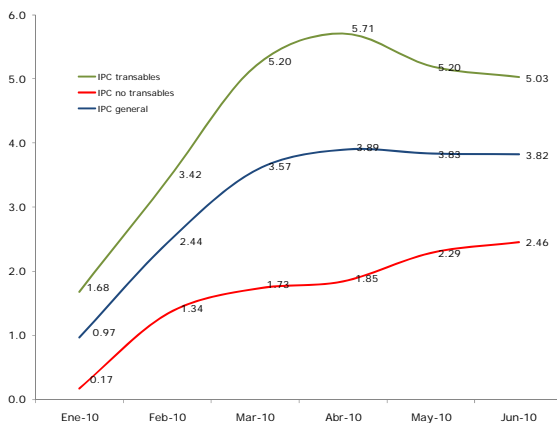
**Inflación Subyacente**

Este indicador, que excluye el efecto de los artículos con mayor volatilidad y los administrados, registró un incremento de 0.29 por ciento en junio, superior a la disminución de 0.01 por ciento del IPC general. Nuevamente, la causa de esta diferencia fue la baja de los artículos alimenticios y de los combustibles para uso en los vehículos, excluidos del cálculo del indicador subyacente. En términos acumulados, la inflación subyacente (2.54%) continúa siendo inferior a la inflación general (3.82%). Los artículos que

conforman el indicador subyacente han generado 1.61 puntos porcentuales de la inflación del semestre.

La desagregación del indicador subyacente en bienes y servicios indica que la pauta fue marcada por el componente de bienes, el cual generó el 62 por ciento de la inflación subyacente mensual. En términos acumulados, este mismo subíndice continuó marcando la pauta del comportamiento de la inflación con 2.65 por ciento, siendo el responsable del 61.2 por ciento de la inflación subyacente acumulada. La inflación acumulada del indicador subyacente de servicios fue 2.38 por ciento.

**IPC general, transables y no transables**  
(variación porcentual acumulada)



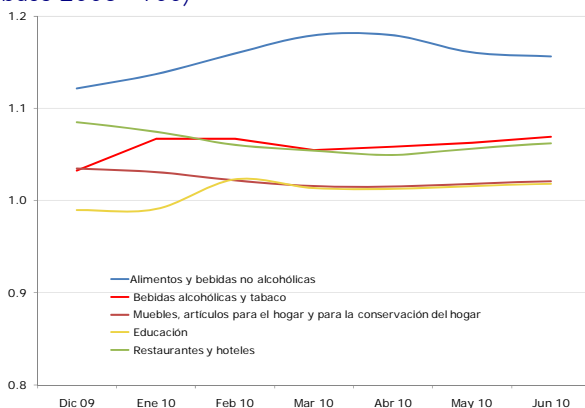
Fuente: BCN

**Inflación transables y no transables**

La baja de 0.16 por ciento en el subíndice de bienes transables marcó la pauta de la inflación nacional en junio, con una contribución de -0.09 puntos porcentuales, que contrarrestó el aporte de 0.08 puntos porcentuales del subíndice de los no transables. Al igual que en mayo, los factores más relevantes fueron la baja en el precio internacional del petróleo y la estacionalidad de la producción de bienes alimenticios clasificados como transables.

La inflación acumulada del grupo de transables se ubicó en 5.03 por ciento, superando el 2.46 por ciento que acumula el subíndice de los no transables, lo cual sugiere la incidencia de perturbaciones externas en la inflación acumulada en el primer semestre. El grupo de transables aportó 2.76 puntos porcentuales de la inflación semestral.

**Evolución del Índice de precios relativos: divisiones con incrementos relativos**  
(base 2006=100)



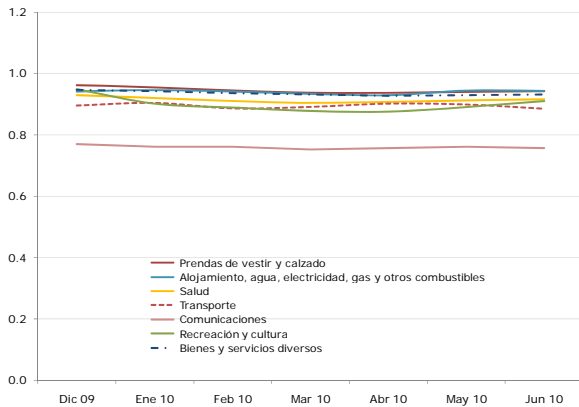
Fuente: BCN

**Precios relativos**

Al comparar la evolución de los precios relativos, se observa que las divisiones que continúan mostrando un Índice de Precios Relativos (IPR) superior a 1 son alimentos y bebidas no alcohólicas; bebidas alcohólicas y tabaco; muebles y artículos para el hogar; educación; y restaurantes y hoteles. Dentro de este grupo de divisiones se observó una leve aceleración en el IPR de bebidas alcohólicas y tabaco, resultante de leves incrementos de precios en ron y cervezas. En los demás casos se observó más estabilidad en los IPR.

**Evolución del Índice de precios relativos: divisiones con bajas relativas.**

(base 2006=100)

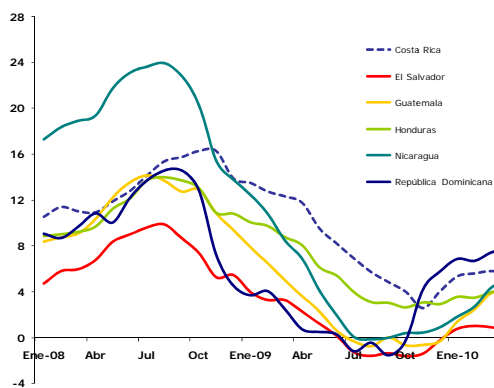


Fuente: BCN

El resto de las divisiones han reflejado un IPR inferior a 1 a lo largo del semestre. Sin embargo, se observaron incrementos en recreación y cultura, cuyo origen fue el aumento en el precio de la lotería, y salud, a consecuencia de aumentos en servicios de hospitalización y servicios para pacientes externos. El IPR de la división de transporte se desaceleró, debido a la baja en el precio de los combustibles. Los IPR del resto de las divisiones de esta agrupación se mantuvieron estables respecto al mes previo. La división de comunicaciones es la que continúa reflejando el menor IPR.

**IPC de Centroamérica y República Dominicana**

(variación porcentual interanual)



Fuente: Institutos de estadísticas y bancos centrales de los países

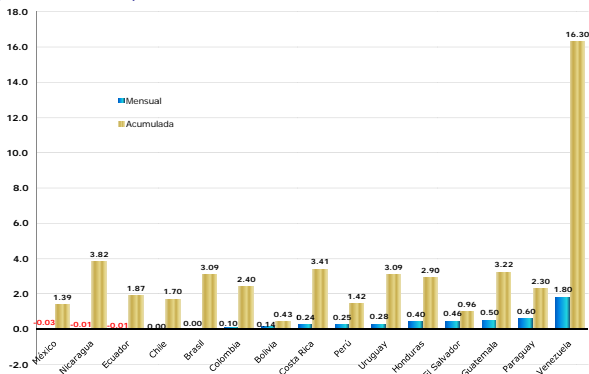
**Inflación internacional**

En el área centroamericana, Nicaragua fue el único país que registró un comportamiento deflacionario, el resto de países registro incrementos menores o iguales a 0.5 por ciento. La mayor inflación del área fue la de Guatemala (0.5%), seguido de El Salvador (0.46%), Honduras (0.4%) y Costa Rica (0.24%). Con excepción de Nicaragua, los países centroamericanos registraron alzas en alimentos. Todos los países reflejaron bajas en la división de transporte inducida por disminuciones en el precio de los combustibles.

En el contexto latinoamericano, la inflación mensual de Nicaragua se ubicó entre las más bajas, por segundo mes consecutivo. La mayoría de los países registraron tasas inferiores a 0.5 por ciento, con excepción de Paraguay que reflejó un incremento de 0.6 por ciento y Venezuela que registró un 1.8 por ciento, siendo la más alta de Latinoamérica, aunque se desaceleró con respecto a los meses anteriores. En términos acumulados, la inflación de Nicaragua se ubica en el rango de 3.0-4.0 por ciento que también incluye a Costa Rica, Uruguay y Guatemala; sin embargo, es la segunda más alta después de Venezuela (16.3%).

**IPC de países en América Latina: mayo 2010**

(variaciones porcentuales)



Fuente: Institutos de estadísticas y bancos centrales de los países