



Informe mensual de inflación

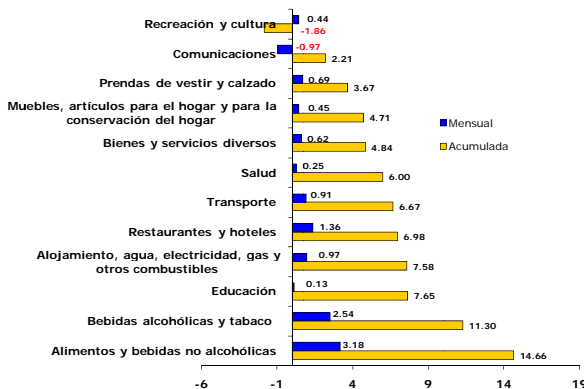
Noviembre, 2010



Banco Central de Nicaragua

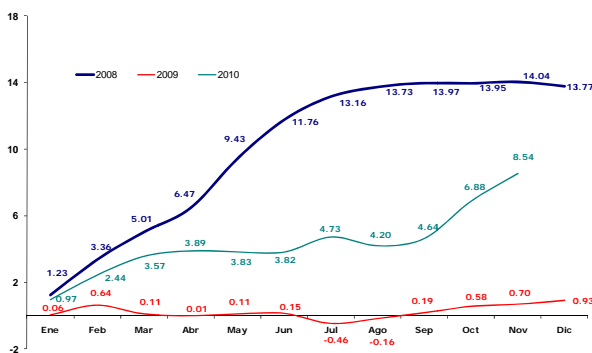
Diciembre, 2010

IPC nacional: base 2006=100, noviembre 2010
(variación porcentual)



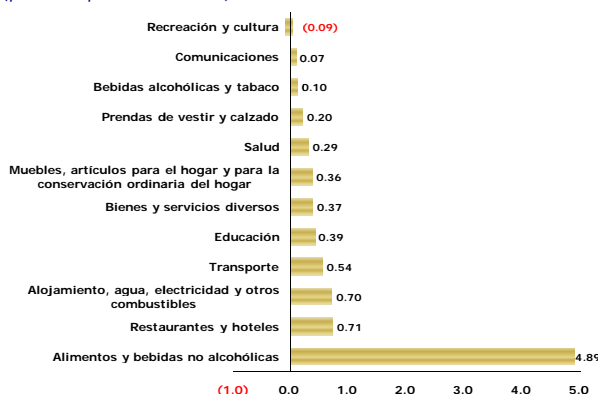
Fuente: BCN

IPC nacional 2008-2010
(variación porcentual acumulada)



Fuente: BCN

Contribución de cada división a la inflación nacional acumulada: noviembre 2010
(puntos porcentuales)



Fuente: BCN

Resultado del IPC nacional base 2006 = 100

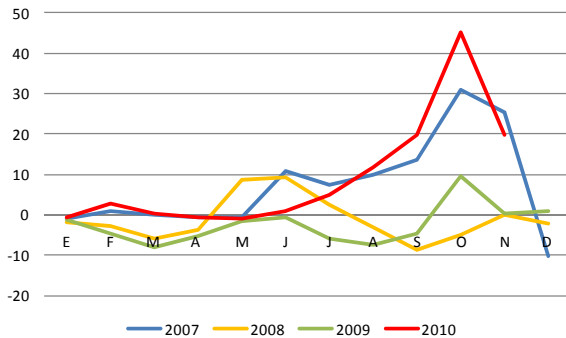
El **IPC Nacional** registró una variación mensual 1.55 por ciento en noviembre (0.12% en el mismo mes de 2009), derivado de aumentos de 1.67 por ciento en el Resto del País y 1.48 por ciento en Managua. Este resultado significó una desaceleración respecto al repunte observado el mes previo. Así, la inflación nacional acumulada al penúltimo mes del año fue 8.54 por ciento (0.70% en igual período del año pasado). La inflación interanual se ubicó 8.79 por ciento, 8.33 puntos porcentuales por arriba de la registrada en noviembre 2009.

El determinante principal fue nuevamente el incremento en la división de alimentos y bebidas no alcohólicas, que generó el 71 por ciento de la inflación de noviembre. Este resultado reflejó presiones causadas por la inflación importada y del exceso de lluvias sobre la producción agrícola en la época de primera, lo cual se manifestó específicamente en combustibles y algunos alimentos, los que a su vez provocaron efectos de segunda vuelta sobre otros artículos.

Otras divisiones que contribuyeron a la inflación mensual fueron restaurante y hoteles, alojamiento, agua, electricidad, gas y otros combustibles, y transporte, con una contribución conjunta de 0.30 puntos porcentuales. En contraposición, la división de comunicaciones contribuyó con -0.03 puntos porcentuales, a consecuencia de la disminución en el costo del servicio de telefonía celular.

La división de *alimentos y bebidas no alcohólicas* continuó registrando la inflación más alta del mes con un incremento de **3.18** por ciento, inducido por la disminución de la oferta de ciertos productos de origen agrícola en el mercado interno. Entre los artículos que presentaron las mayores variaciones están el frijol, verduras y hortalizas, lácteos, aceite comestible y huevos.

Comportamiento del IPC del frijol rojo
(variación porcentual mensual)



Fuente: BCN

Inflación y contribución marginal al IPC por división
(tasa de variación mensual y puntos porcentuales)

Divisiones	Variación			Contribución marginal		
	Managua	Resto	Nacional	Managua	Resto	Nacional
IPC general	1.48	1.67	1.55	0.942	0.606	1.549
Alimentos y bebidas no alcohólicas	2.99	3.47	3.18	0.630	0.473	1.103
Bebidas alcohólicas y tabaco	2.46	2.71	2.54	0.016	0.008	0.023
Prendas de vestir y calzado	0.73	0.64	0.69	0.023	0.013	0.036
Alojamiento, agua, electricidad, gas y otros combustibles	0.96	1.00	0.97	0.058	0.032	0.089
Muebles, artículos para el hogar y para la conservación ordinaria del hogar	0.48	0.39	0.45	0.023	0.010	0.033
Salud	0.14	0.48	0.25	0.005	0.007	0.012
Transporte	0.91	0.91	0.91	0.052	0.020	0.073
Comunicaciones	-1.55	0.08	-0.97	-0.029	0.001	-0.029
Recreación y cultura	0.40	0.52	0.44	0.011	0.007	0.018
Educación	0.23	-0.13	0.13	0.009	-0.002	0.007
Restaurantes y hoteles	1.96	0.47	1.36	0.118	0.019	0.137
Bienes y servicios diversos	0.61	0.63	0.62	0.028	0.017	0.046

Fuente: BCN

La división *restaurantes y hoteles* aumentó 1.36 por ciento en noviembre, como resultado del incremento en platos preparados para llevar (principalmente frijoles cocidos), como consecuencia del encarecimiento del insumo principal para prepararlo. Esta división aportó 0.14 puntos porcentuales.

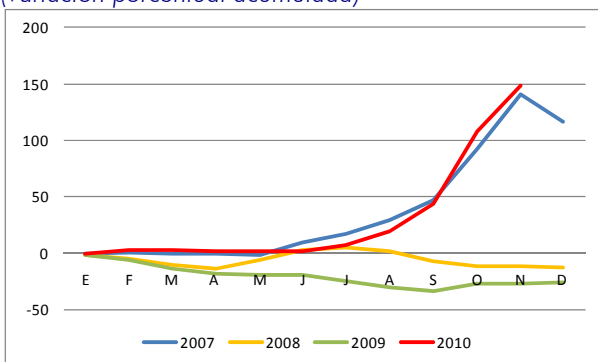
Alojamiento, agua, electricidad, gas y otros combustibles reflejó una variación mensual de 0.97 por ciento y una repercusión de 0.09 puntos porcentuales, cuya principal causa fue el alza del gas butano y ajustes por deslizamiento en energía eléctrica.

La división de *transporte* mostró un incremento de 0.91 por ciento, por el efecto directo del aumento en el precio internacional del petróleo sobre el precio de los combustibles.

Principales factores que incidieron en la inflación

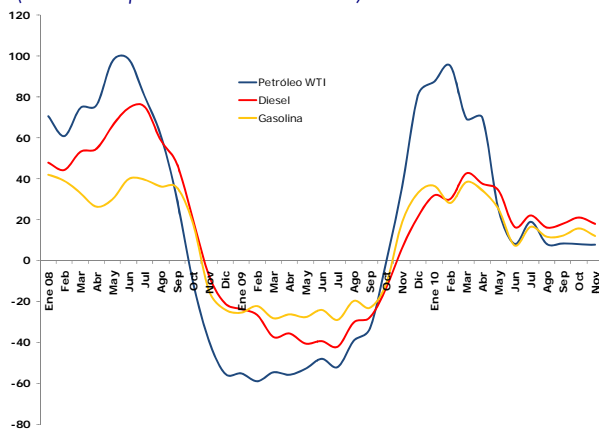
La escasez de frijol en los diferentes puestos de venta continuó incidiendo en el comportamiento de la inflación nacional. No obstante, se observó desaceleración en el IPC del frijol rojo, el cual registró un incremento de 19.8 por ciento, respecto a octubre, acumulando un aumento de 148.75 por ciento en lo que va del año. Tal como se ha mencionado en informes anteriores, estos resultados en los precios del frijol son similares a los registrados en 2007, cuando

Comportamiento del IPC del frijol rojo
(variación porcentual acumulada)



Fuente: BCN

Precio del petróleo WTI e IPC combustibles (variación porcentual interanual)



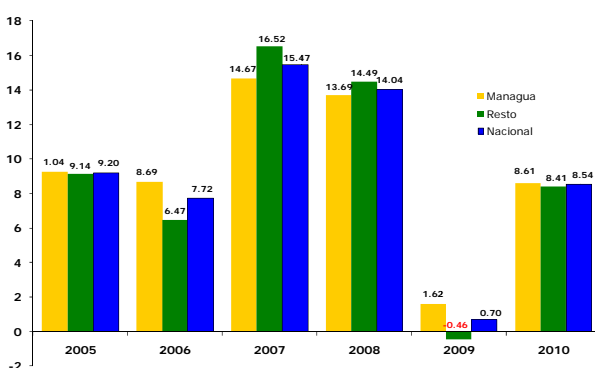
Fuente: BCN, Departamento de Energía de los Estados Unidos.

se dio otro período de escasez del grano. Sin embargo, se podría observar una mayor desaceleración en diciembre, o incluso una disminución como ocurrió en 2007, debido a la salida de la cosecha de postre y el ingreso de importaciones para cubrir la demanda. Adicionalmente, se registraron incrementos en lácteos, verduras y hortalizas frescas (principalmente tomates y papas), debido también a la disminución de la oferta de estos productos.

El efecto de segunda vuelta, derivado del incremento de precio del frijol continuó reflejándose en el aumento del precio de frijoles cocidos y almuerzos corrientes.

El precio internacional del petróleo también continuó incidiendo en el comportamiento de la inflación, aunque en menor medida que el mes pasado, transmitiéndose al precio de los combustibles. El precio WTI mostró un aumento mensual de 2.26 por ciento, acumulando en lo que va del año un 13.3 por ciento (7.8% interanual).

IPC de Managua, Resto del país y Nacional, noviembre de cada año (variación acumulada)



Fuente: BCN

Inflación por área geográfica

La inflación del Resto del país superó a la de Managua y lideró el comportamiento de la inflación Nacional en noviembre.

El IPC de Managua registró un incremento de 1.48 por ciento (0.41% en noviembre de 2009); así, la inflación acumulada resultante fue 8.61 por ciento (1.62% en el mismo período del año anterior). Las divisiones que marcaron la pauta del comportamiento de la inflación en Managua fueron: alimentos y bebidas no alcohólicas (2.99%), restaurantes y hoteles (1.96%), alojamiento, agua, electricidad, gas y otros combustibles (0.96%), y transporte (0.91%). La contribución de las divisiones mencionadas a la inflación nacional de noviembre fue de 1.34 puntos porcentuales.

Entre los bienes que destacaron por su contribución a la inflación mensual de Managua están: tomates (0.25 puntos), frijol rojo en grano (0.24 puntos), frijoles

cocidos (0.18 puntos), aceite vegetal (0.16 puntos), papas (0.14 puntos), aguacate (0.08 puntos), gas licuado de petróleo (0.06 puntos) huevos (0.07 puntos) y derivados de la leche (0.06 puntos). En contraste, las mayores bajas se reflejaron en chiltoma (-0.09 puntos), zanahoria (-0.05 puntos), servicio de telefonía celular (-0.05 puntos).

Inflación mensual y contribución marginal al IPC de cada zona: noviembre 2010

(tasa de variación mensual y puntos porcentuales)

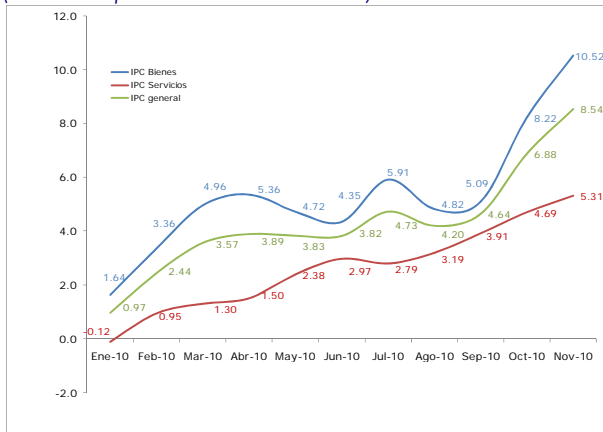
Divisiones	Variación			Contribución marginal		
	Managua	Resto	Nacional	Managua	Resto	Nacional
Índice General	1.48	1.67	1.55	1.48	1.67	1.55
Alimentos y bebidas no alcohólicas	2.99	3.47	3.18	0.99	1.31	1.10
Del cual:						
Frijol	16.26	24.53	19.82	0.24	0.49	0.33
Tomate	29.06	38.53	32.95	0.25	0.41	0.31
Papas	31.39	32.33	31.80	0.14	0.19	0.16
Aceite para cocinar	11.26	7.31	9.73	0.16	0.11	0.14
Huevos de gallina	7.01	8.15	7.45	0.07	0.10	0.08
Restaurante y hoteles	1.96	0.47	1.36	0.19	0.05	0.14
Del cual:						
Platos preparados para llevar	6.51	0.34	4.79	0.17	0.01	0.11
Almuerzo	0.23	0.46	0.33	0.01	0.03	0.02
Alojamiento, agua, electricidad	0.96	1.00	0.97	0.09	0.09	0.09
Del cual:						
Gas butano	3.93	3.83	3.89	0.06	0.06	0.06
Tarifa de energía eléctrica	0.42	0.41	0.42	0.01	0.01	0.01
Transporte	0.91	0.91	0.91	0.08	0.06	0.07
Del cual:						
Gasolina	1.43	1.71	1.52	0.03	0.03	0.03
Servicio de taxi urbano	2.35	0.00	1.45	0.03	0.00	0.02
Diesel	2.71	2.88	2.77	0.02	0.02	0.02
Comunicaciones	-1.55	0.08	-0.97	-0.05	0.00	-0.03
Del cual:						
Servicio de telefonía celular	-2.67	-1.54	-2.56	-0.05	-0.01	-0.03
Resto del IPC	0.50	0.51	0.50	0.18	0.17	0.17

Fuente BCN

El **IPC del Resto del País** creció 1.67 por ciento (-0.24% en noviembre de 2009); así, la inflación acumulada a octubre fue 8.41 por ciento (-0.46% en el mismo período de 2009). Esta área geográfica contribuyó con 0.61 puntos porcentuales a la inflación nacional.

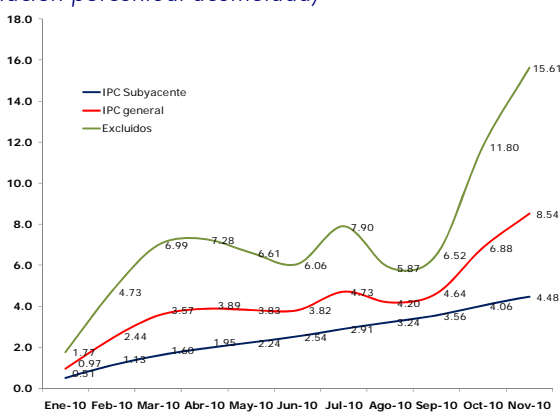
Las divisiones que registraron las mayores contribuciones a la inflación de esta área geográfica fueron: alimentos y bebidas no alcohólicas (1.31 puntos), transporte (0.06 puntos), alojamiento, agua, electricidad, gas y otros combustibles (0.09 puntos), y restaurantes y hoteles (0.05 puntos). Los artículos de mayor aporte a la inflación del Resto del País fueron frijol rojo en grano (0.48 puntos), tomates (0.40 puntos), papas (0.19 puntos) y aceite vegetal (0.11

IPC general, bienes y servicios
(variación porcentual acumulados)



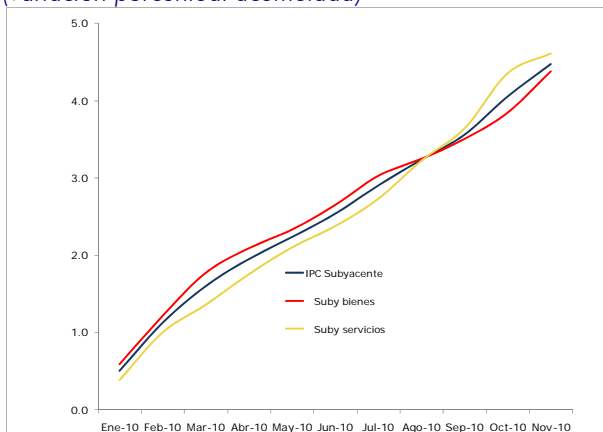
Fuente: BCN

IPC general y subyacente
(variación porcentual acumulada)



Fuente: BCN

IPC subyacente, bienes y servicios
(variación porcentual acumulada)



Fuente: BCN

puntos). En contraposición, se observaron contribuciones negativas en chiltoma, repollo y pan corriente.

Inflación de bienes y servicios

En noviembre, la agrupación de bienes marcó nuevamente la pauta del comportamiento de la inflación, con un incremento de 2.12 por ciento, superando por amplio margen a la inflación registrada por el grupo de servicios (0.58%). El grupo de bienes generó el 85.9 por ciento de la inflación mensual nacional.

En términos acumulados, el grupo de bienes continuó liderando el comportamiento de la inflación, con un incremento de 10.52 por ciento, aportando 6.52 puntos porcentuales a la inflación acumulada a noviembre. Por su parte, el grupo de servicios registró una variación acumulada de 5.31 por ciento, que se traduce en un aporte de 2.02 puntos porcentuales.

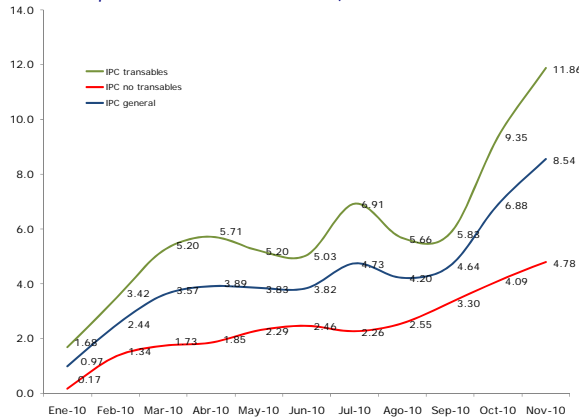
Inflación Subyacente

La inflación subyacente mensual se ubicó nuevamente por debajo de la inflación general, con un incremento de 0.40 por ciento, indicativo de que la inflación ha obedecido a perturbaciones en la oferta de productos más que a presiones de demanda. El grupo de artículos excluidos del cálculo del indicador subyacente fue el más relevante en el comportamiento de la inflación de noviembre, con un incremento de 3.41 por ciento.

En términos acumulados, la inflación subyacente registró un aumento de 4.48 por ciento, inferior en 4.06 puntos porcentuales al indicador general. Así, la brecha entre ambos indicadores continuó ampliándose en noviembre. Los artículos que conforman el indicador subyacente han contribuido con 2.84 puntos porcentuales a la inflación nacional acumulada.

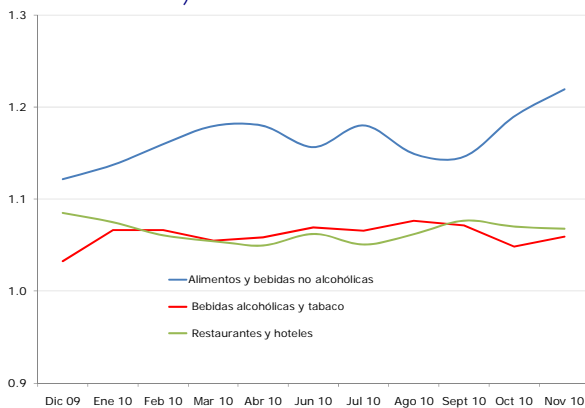
Dentro del IPC subyacente, el componente de bienes mantuvo mayor participación en noviembre (74.8% de la inflación subyacente mensual). En términos acumulados, el subíndice de servicios registró una

IPC general, transables y no transables
(variación porcentual acumulada)



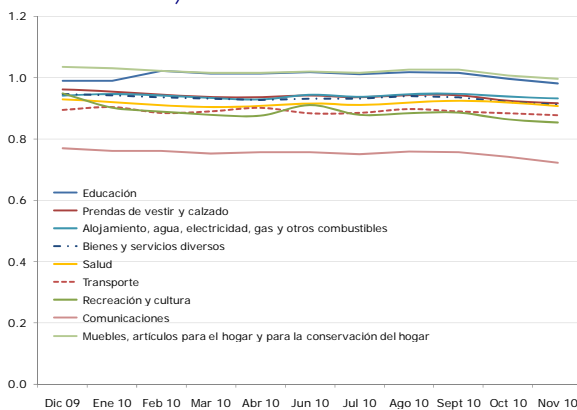
Fuente: BCN

Evolución del Índice de precios relativos: divisiones con incrementos relativos
(base 2006=100)



Fuente: BCN

Evolución del Índice de precios relativos: divisiones con bajas relativas.
(base 2006=100)



inflación de 4.61 por ciento, levemente superior al 4.38 de la agrupación subyacente de bienes. No obstante, en términos de contribución, el grupo de bienes ha aportado 57.4 por ciento de la inflación subyacente, debido a su mayor ponderación dentro del indicador.

Inflación transables y no transables

Según esta desagregación, la inflación de noviembre fue liderada por los bienes transables, los que registraron un incremento de 2.30 por ciento, lo cual se tradujo en un aporte de 1.25 puntos porcentuales. El subíndice de los no transables registró un aumento de 0.66 por ciento, lo que significó un aporte de 0.30 puntos porcentuales a la inflación mensual. El determinante principal de este comportamiento continuó siendo el alza de bienes alimenticios y combustibles.

En términos acumulados, el grupo de los transables registró una inflación de 11.86 por ciento, con una contribución de 6.29 puntos porcentuales. El subíndice de los no transables reflejó una inflación acumulada de 4.78 por ciento, aportando 2.24 puntos porcentuales a la inflación acumulada a noviembre.

Precios relativos

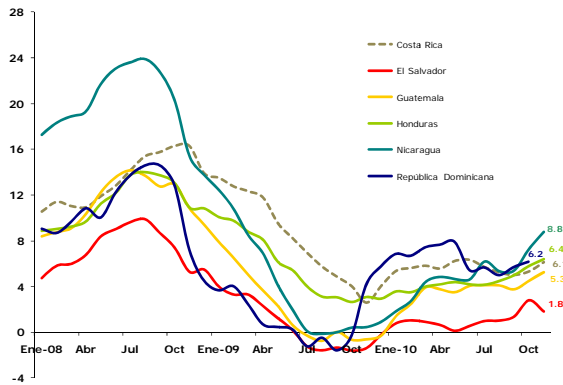
En noviembre, la mayoría de las divisiones registraron bajas en sus Índices de Precios Relativos (IPR), exceptuando las divisiones de alimentos y bebidas no alcohólicas, y bebidas alcohólicas y tabaco.

El grupo de divisiones con un IPR superior a 1 se redujo a tres, ya que este mes el IPR de la división de muebles y artículos para el hogar se ubicó en 0.995. El precio relativo de la división de alimentos y bebidas no alcohólicas continuó en ascenso, debido al encarecimiento de bienes alimenticios. Otra división perteneciente a este grupo que reflejó un leve repunte fue bebidas alcohólicas y tabaco.

Todas las divisiones con IPR inferior a 1 reflejaron desaceleraciones, siendo la más sobresaliente la división de comunicación, a consecuencia de la baja

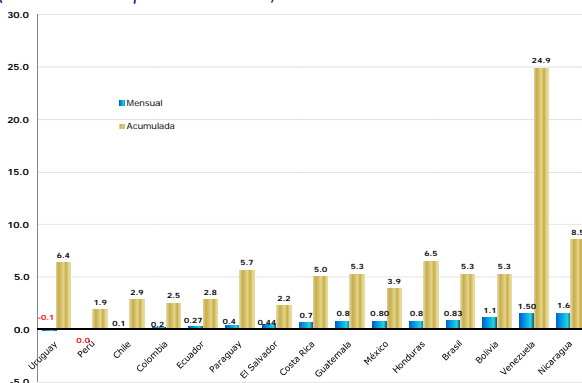
Fuente: BCN

IPC de Centroamérica y República Dominicana (variación porcentual interanual)



Fuente: Institutos de estadísticas y bancos centrales de los países

IPC de países en América Latina: noviembre 2010 (variaciones porcentuales)



Fuente: Institutos de estadísticas y bancos centrales de los países

en el precio servicio de telefonía celular; esta división continúa siendo la que refleja los más bajos precios relativos.

Inflación internacional

La inflación de Nicaragua (1.55%) fue nuevamente la más alta del área centroamericana. Las inflaciones del resto de los países de Centro América fueron inferiores a 1.0 por ciento. La inflación más baja de esta región fue la de El Salvador con 0.44 por ciento, seguido de Costa Rica (0.66%), Guatemala (0.77%) y Honduras (0.8%). El factor común en el comportamiento de la inflación de los países centroamericanos fue el incremento en la división de alimentos y bebidas no alcohólicas, en donde destacan alzas en frijol, tomates, lácteos y huevos. Otra división que reflejó incrementos en la región fue transporte, como consecuencia del incremento en el precio de combustibles.

En el contexto latinoamericano, la inflación mensual de Nicaragua fue la más alta de las publicadas al momento de realizar este informe, seguida por Venezuela (1.5%) y Bolivia (1.1%). El resto de países reflejaron inflaciones inferiores a 1.0 por ciento. Los países con las inflaciones mensuales más bajas fueron Uruguay (-0.1%), Perú (0.0%), Chile (0.1%) y Colombia (0.2%).