



Banco Central de Nicaragua

Emitiendo confianza y estabilidad

BOLETÍN TRIMESTRAL

FINANZAS PÚBLICAS

I semestre 2016

Septiembre 2016

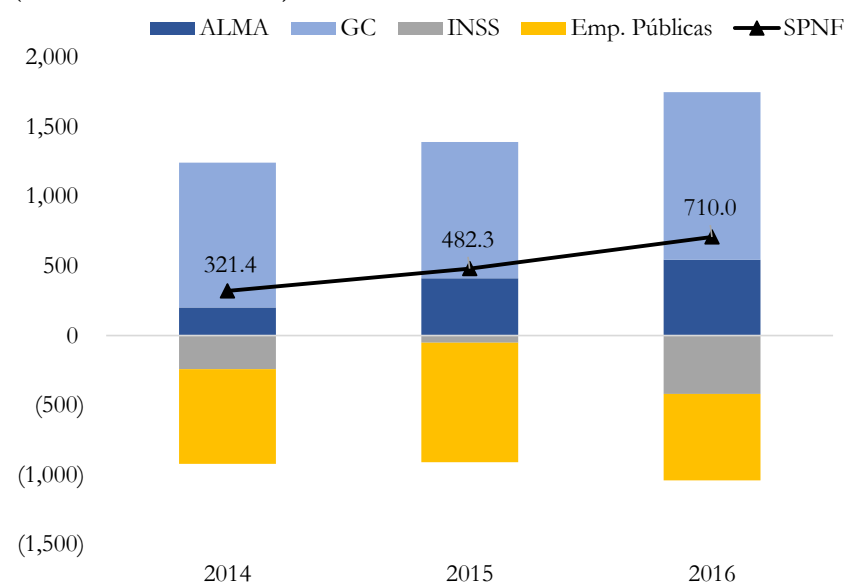


I. Sector Público No Financiero

Los resultados del Sector Público No Financiero (SPNF) en el primer semestre del año reflejaron una conducción prudente y equilibrada de las finanzas públicas, lo cual se tradujo en un mayor superávit con relación al registrado en igual período de 2015. El superávit del SPNF después de donaciones ascendió a 710.0 millones de córdobas (superávit de C\$482.3 millones a junio 2015), y estuvo determinado principalmente por la fortaleza de los ingresos del Gobierno Central y la Alcaldía de Managua, así como por los mejores resultados operativos de las empresas públicas. Lo anterior fue parcialmente contrarrestado por el mayor dinamismo del gasto de capital del Gobierno y las empresas públicas (especialmente ENATREL y ENACAL), así como por el mayor déficit del INSS.

Balance del Sector Público no Financiero

(millones de córdobas)



Fuente: MHCP, ALMA, INSS, Empresas Públicas.

De esta forma, los ingresos del SPNF registraron un crecimiento de 18 por ciento, alcanzando los 51,862.4 millones de córdobas, impulsados esencialmente por los ingresos tributarios. El desempeño favorable de los ingresos se asocia al crecimiento de la actividad económica, al dinamismo de las contribuciones a la seguridad social y a los mayores volúmenes de producción y facturación de las empresas públicas.

Por otro lado, la erogación total del SPNF acumuló 52,824.4 millones durante la primera mitad del año, equivalente a una tasa de crecimiento de 17.5 por ciento (12.9% en mismo período de 2015). Los gastos corrientes aumentaron 16.5 por ciento (10.9% a junio 2015), dinamizados principalmente por las mayores compras de bienes y servicios, las cuales se atribuyen a anticipos a ministerios de parte del Gobierno Central. En línea con las políticas del Gobierno enfocadas a priorizar la inversión en infraestructura productiva, el gasto de capital¹ del SPNF alcanzó los 12,725.9 millones, mostrando una tasa de crecimiento de 19.8 por ciento respecto a la ejecución del mismo período de 2015.

¹ Incluye la adquisición neta de activos no financieros y las transferencias de capital al resto de instituciones.

Boletín de Finanzas Públicas

Primer Semestre 2016

El superávit después de donaciones de 710 millones de córdobas acumulado a junio de 2016 fue consistente con un financiamiento externo neto de 3,490.9 millones y un ahorro interno neto de 4,200.9 millones. El financiamiento externo fue dirigido a proyectos de infraestructura del Gobierno Central y de las empresas públicas (ENATREL y ENACAL, principalmente). Mientras, el ahorro interno se destinó esencialmente a la amortización de deuda interna y a la acumulación de disponibilidades en el BCN.

SPNF: Resultados a junio de cada año

(millones de córdobas y variación porcentual acumulada)

Conceptos	2014	2015	2016	Variación %	
				15/14	16/15
1.- Ingreso Total	38,631.0	43,958.3	51,862.4	13.8	18.0
1.1- Impuestos	26,470.6	29,581.7	34,894.9	11.8	18.0
1.2- Contr. sociales	7,202.9	8,635.0	10,241.1	19.9	18.6
1.3- Otros ingresos	4,957.4	5,741.7	6,726.5	15.8	17.2
2. Gastos	34,340.4	38,080.8	44,348.4	10.9	16.5
2.1- Remuneraciones	9,870.2	11,107.2	12,533.4	12.5	12.8
2.2- Bienes y servicios	8,541.9	9,507.4	11,340.5	11.3	19.3
2.3 -Intereses	1,358.5	1,548.1	1,835.6	14.0	18.6
2.4- Transferencias:	8,152.7	8,630.3	9,757.9	5.9	13.1
Corrientes	4,343.4	4,891.4	5,508.0	12.6	12.6
Capital	3,809.3	3,738.9	4,249.9	(1.8)	13.7
2.5 -Prestaciones soc.	5,096.3	5,976.3	7,279.8	17.3	21.8
2.6 -Otros gastos	1,320.8	1,311.5	1,601.1	(0.7)	22.1
3.- ANANF	5,471.9	6,880.5	8,476.0	25.7	23.2
4.- Erogación Total	39,812.3	44,961.3	52,824.4	12.9	17.5
5.- Resultados a/d	(1,181.3)	(1,003.0)	(962.0)	(15.1)	(4)
6.- Donaciones	1,502.8	1,485.3	1,672.0	(1.2)	12.6
7.- Resultados d/d	321.4	482.3	710.0	50.0	47.2
8.- Financiamiento	(321.4)	(482.3)	(710.0)	50.0	47.2
8.1- Finan. externo neto	2,105.2	2,739.9	3,490.9	30.1	27.4
8.2- Finan. interno neto	(2,426.6)	(3,222.2)	(4,200.9)	32.8	30.4

Fuente: MHCP, ALMA, INSS y Empresas Públicas.

La conducción de una política fiscal prudente y equilibrada permitió mantener la tendencia decreciente de la deuda pública. Así, la deuda pública como proporción del producto interno bruto se ubicó en 45 por ciento al cierre del semestre, inferior a lo registrado en diciembre 2015 (45.3% del PIB).

II. Gobierno General

El Gobierno General² registró a junio 2016 un superávit después de donaciones de 1,331.1 millones de córdobas (superávit de C\$1,341.4 millones en igual período de 2015). El resultado anterior estuvo determinado por el superávit del Gobierno Central (C\$1,205.0 millones) y la Alcaldía de Managua (C\$545.5 millones), aunque aminorado por el déficit del INSS (C\$419.4 millones).

En el primer semestre del año, el Gobierno Central (GC) mejoró su posición financiera con respecto a igual período de 2015, al cerrar con un superávit acumulado de 1,205.0 millones de córdobas (C\$981.2 millones a junio 2015). El mayor superávit estuvo sustentado en el buen desempeño de la recaudación tributaria y de las donaciones externas, las que alcanzaron 33,149.7 y 1,662.4 millones de córdobas, respectivamente.

Gobierno Central: Resultados a junio (millones de córdobas y tasa acumulada)

Conceptos	2014	2015	2016	Variación %	
				15/14	16/15
1. Ingreso Total	26,835.6	29,983.0	35,389.8	11.7	18.0
1.1 Impuestos	25,113.8	28,040.2	33,149.7	11.7	18.2
1.2 Otros ingresos	1,721.8	1,942.8	2,240.1	12.8	15.3
2. Gastos	24,138.2	26,266.8	30,769.3	8.8	17.1
2.1 Remuneraciones	8,338.5	9,312.8	10,430.1	11.7	12.0
2.2 Compra de bienes y servicios	3,915.9	4,230.1	5,610.0	8.0	32.6
2.3 Intereses	1,309.0	1,475.8	1,770.2	12.7	19.9
2.4 Transf.	8,086.2	8,560.1	9,671.9	5.9	13.0
Corrientes	4,276.9	4,821.2	5,422.0	12.7	12.5
Capital	3,809.3	3,738.9	4,249.9	(1.8)	13.7
2.5 Otros	2,488.7	2,687.9	3,287.1	8.0	22.3
3. ANANF	2,886.7	4,110.6	5,077.8	42.4	23.5
Maquinaria y Equipo	380.2	324.5	286.0	(14.7)	(11.9)
Obras y Construcciones	2,508.0	3,790.6	4,793.1	51.1	26.4
Ingresos de capital	1.5	4.5	1.3	206.8	(71.0)
4. Erogación Total	27,025.0	30,377.4	35,847.1	12.4	18.0
5. Superavit o déficit a/d	(189.4)	(394.4)	(457.4)	108.2	16.0
6. Donaciones	1,231.0	1,375.6	1,662.4	11.8	20.8
7. Superavit o déf.efect d/d	1,041.6	981.2	1,205.0	(5.8)	22.8

Fuente: MHCP.

La tasa de crecimiento interanual de los ingresos totales del GC a junio se ubicó en 18.0 por ciento, en la cual, los ingresos tributarios crecieron 18.2 por ciento y representaron 93.7 por ciento de los ingresos totales. El IR mostró una recaudación acumulada de 14,426.4 millones de córdobas, creciendo 21.9 por ciento en términos acumulados (15.7% en el mismo período de 2015). En tanto, el IVA doméstico mostró un crecimiento de 14.4 por ciento, mientras el IVA externo reflejó un crecimiento de 13.3 por ciento, consistente con el dinamismo de las importaciones no petroleras.

² El Gobierno General se conforma por Gobierno Central, el Instituto Nicaragüense de Seguridad Social y la Alcaldía de Managua.

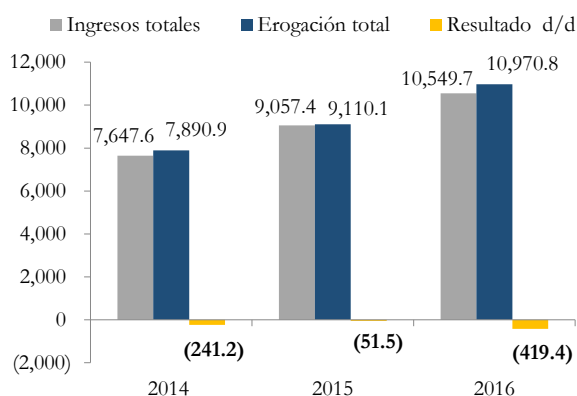
La erogación total³ del GC registró un crecimiento interanual de 18.0 por ciento a junio 2016 (12.4% en el mismo período de 2015), impulsada especialmente por el gasto de capital (crecimiento interanual de 18.8%), como resultado de mayores transferencias de capital otorgadas al resto del sector público.

El financiamiento del GC ha permitido soportar el dinamismo del gasto de capital y el desarrollo del mercado de deuda doméstico. Durante el primer semestre, el GC recibió préstamos externos por 3,075.9 millones de córdobas y amortizó deuda externa por 897.8 millones, resultando en un financiamiento externo neto de 2,178.1 millones de córdobas, el cual fue principalmente dirigido a financiar obras de infraestructura. A nivel interno, el GC emitió a junio un total de 1,541.1 millones de córdobas en Bonos de la República de Nicaragua, mientras amortizó deuda interna por un total de 2,886.8 millones de córdobas.

El Instituto Nicaragüense de Seguridad Social (INSS) cerró el semestre con un déficit acumulado de 419.4 millones de córdobas (déficit de C\$51.5 millones en mismo período de 2015). Los ingresos del INSS mostraron un dinamismo favorable, especialmente soportados por las contribuciones a la seguridad social, las cuales crecieron 18.6 por ciento. No obstante, el mayor déficit respecto a 2015 obedeció a un mayor gasto en concepto de sueldos y salarios, prestaciones sociales e inversión en infraestructura.

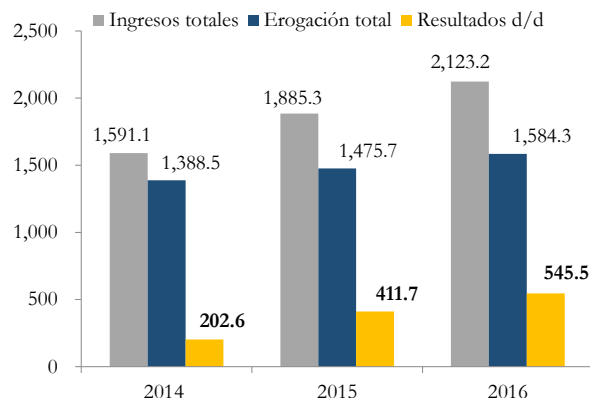
Al cierre de junio, el resultado global de la Alcaldía de Managua registró un superávit después de donaciones de 545.5 millones de córdobas, mayor en 133.8 millones con relación al superávit registrado a junio del año pasado. El mayor superávit provino del desempeño favorable de los ingresos tributarios, el cual compensó el dinamismo del gasto de capital (21.8 por ciento interanual) que se enfocó en obras tales como el nuevo estadio de béisbol, la segunda etapa del Parque Luis Alfonso Velásquez, obras de mejoramiento vial y de saneamiento y agua potable, entre otros.

INSS: Resultados a junio
(millones de córdobas)



Fuente: INSS.

ALMA: Resultados a junio
(millones de córdobas)



Fuente: ALMA.

³ Incluye gastos y la adquisición neta de activos no financieros.

III. Empresas Públicas

El déficit consolidado de las empresas públicas a junio registró una mejora de 238.0 millones de córdobas con respecto a igual período de 2015, al ubicarse en 621.1 millones de córdobas (déficit de C\$859.1 millones a junio 2015). Esta evolución favorable en el déficit resultó de una mejora de 622.5 millones de córdobas en los resultados operativos de las empresas públicas (especialmente en ENATREL y ENACAL), lo cual compensó el dinamismo del gasto de capital.

La mejora en la posición financiera de las empresas públicas se sustentó en la mayor producción y facturación en el caso de ENACAL, en la mayor provisión de servicios portuarios de carga por parte de la EPN, y en la mayor prestación de servicios eléctricos y no eléctricos de parte de ENATREL.

IV. Programa de Inversión Pública (PIP)

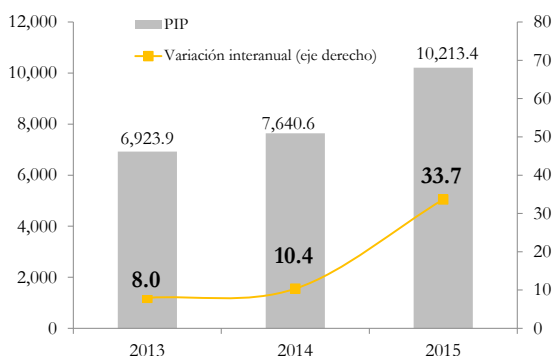
La ejecución del PIP en los primeros seis meses del año reflejó inversiones relevantes del Gobierno Central y de las empresas públicas en sectores como transporte, agua y saneamiento y energía. En este sentido, la ejecución financiera del PIP a junio ascendió a 10,213.4 millones de córdobas, y se tradujo en un porcentaje de avance de 51.7 por ciento con relación a la programación anual. Esta ejecución fue mayor en 7.8 puntos porcentuales en comparación con la ejecución a junio 2015 y creció 33.7 por ciento con relación al mismo período.

PIP por institución, a junio de cada año
(millones de córdobas y porcentajes)

Institución	2014	2015	2016		
			PIP anual	Ejecución	Porcentaje
Total	6,923.9	7,640.6	19,763.4	10,213.4	51.7
MTI	1,952.8	2,549.4	5,067.7	3,571.1	70.5
ENACAL	411.3	230.9	1,812.0	1,085.3	59.9
ENATREL	399.0	485.0	1,828.1	734.3	40.2
ENEL	190.7	100.4	574.1	5.4	0.9
MINSA	214.3	258.8	1,637.1	446.7	27.3
INATEC	12.1	37.8	101.2	27.6	27.3
MINED	149.4	203.1	1,158.3	80.6	7.0
MEM	27.9	51.8	299.7	12.4	4.1
MIGOB ^{1/}	53.6	155.9	610.0	249.4	40.9
INVUR	137.4	106.8	235.8	126.0	53.4
FISE	83.2	111.5	381.2	51.2	13.4
Trans. a Alcaldías	2,864.9	2,947.0	4,855.6	3,389.4	69.8
Resto de Instituciones	231.7	192.0	1,201.0	434.0	36.1

1/: Incluye Policía Nacional
Fuente: DGIP-MHCP.

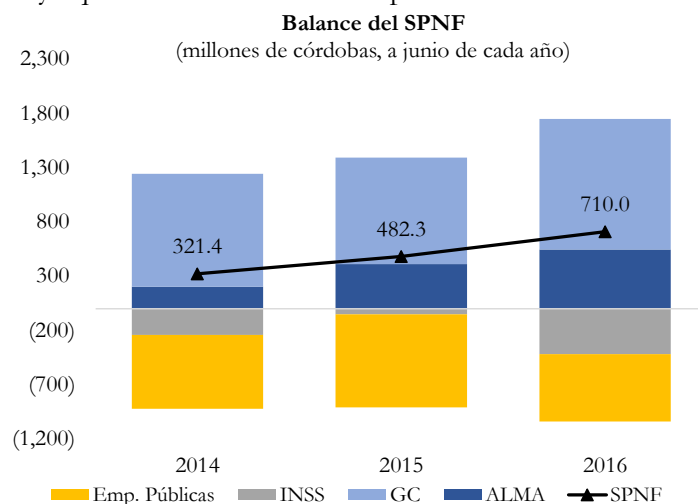
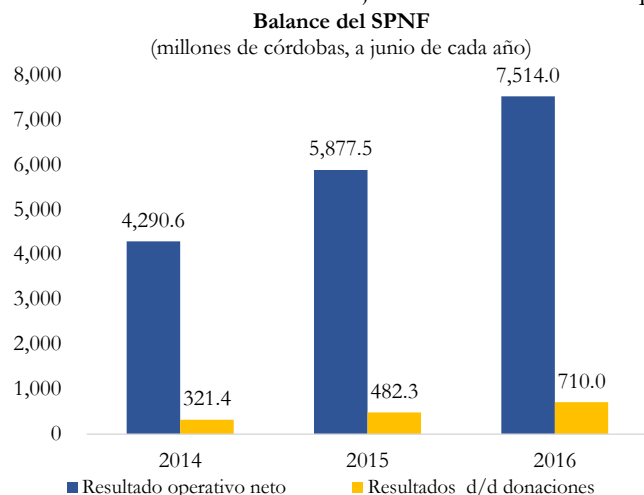
PIP a junio de cada año
(millones de córdobas y var. porcentual)



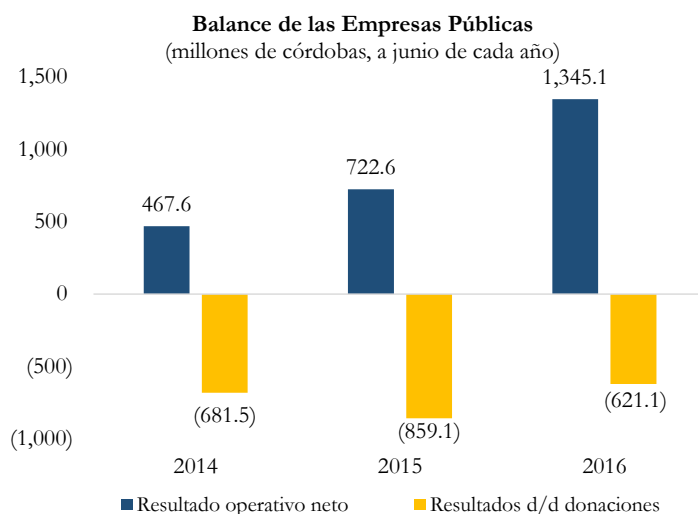
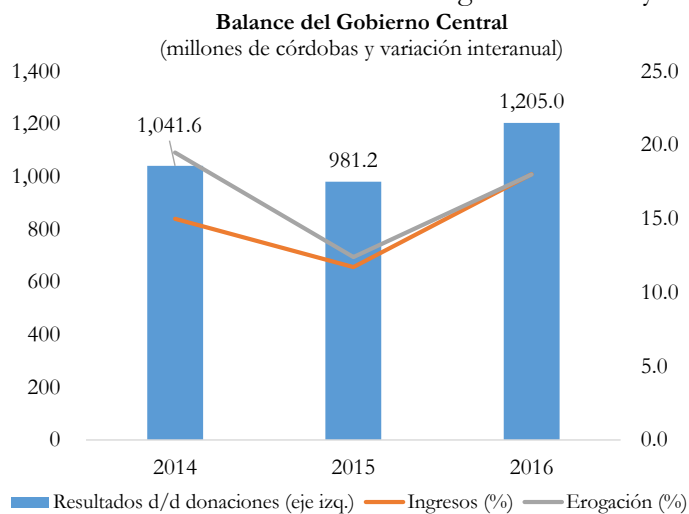
Fuente: DGIP-MHCP.

Anexo Gráfico de Coyuntura Fiscal: Primer Semestre 2016

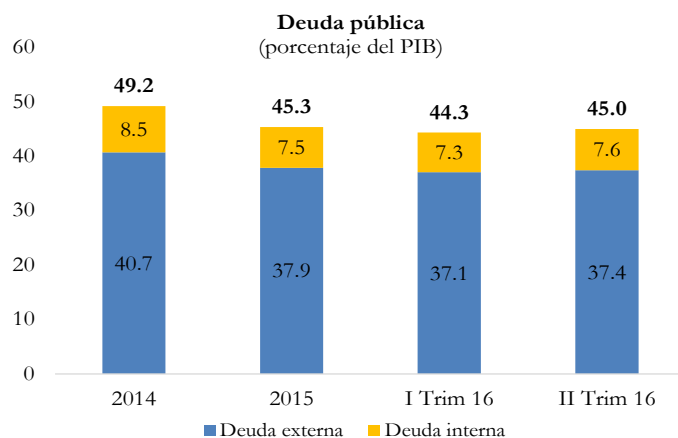
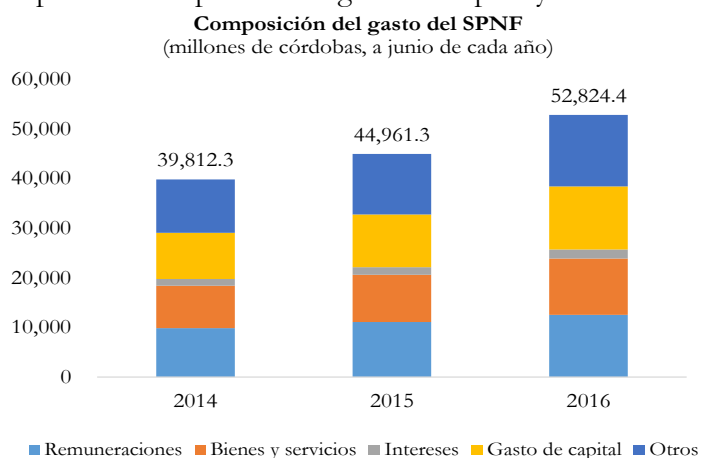
Los resultados del SPNF reflejaron una conducción prudente y equilibrada de las finanzas públicas...



... basados en el dinamismo de los ingresos del GC y en mejores resultados operativos de las empresas públicas...



...permitiendo priorizar el gasto de capital y continuar con la tendencia a la baja en los indicadores de deuda pública.



Fuente: MHCP, ALMA, INSS y Empresas Públicas.