



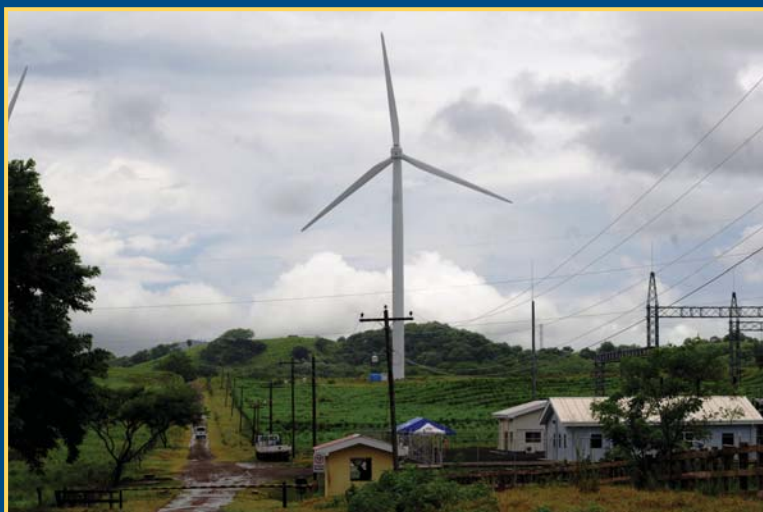
Banco Central de Nicaragua

Emitiendo confianza y estabilidad

ESTE MILLE HA SIDO EMITIDO DE CONFORMIDAD CON LA LEY DE 20 DE MARZO DE 1912, SERA RECIBIDO EN PAGO DE LOS DERECHOS ADUANEROS Y FISCALES Y SERA DE CURSO LEGAL Y OBLIGATORIO PARA EL PAGO DE DEUDAS DENTRO DE LA REPUBLICA EL PRESIDENTE DE LA REPUBLICA.

IMAE

Índice mensual de Actividad Económica Enero, 2012



INDICE MENSUAL DE ACTIVIDAD ECONOMICA (IMAE) ENERO 2012

El **Índice Mensual de Actividad Económica (IMAE)** inició el año 2012 exhibiendo un crecimiento promedio anual de 5.8 por ciento (7.3% en enero de 2011). La variación interanual del indicador mostró un incremento de 9.2 por ciento (9.6% en 2011). La actividad económica continuó siendo impulsada por la mayor demanda interna y externa de bienes alimenticios, además de otros bienes de uso personal, provenientes todos ellos, tanto del sector pecuario como industrial. El sector construcción mantuvo la dinámica observada en todo 2011, donde se registró la ejecución de proyectos residenciales y comerciales. En el presente año se prevé mantener alto nivel de ejecución dirigido principalmente a construcciones residenciales y a proyectos horizontales. La actividad terciaria se vio encabezada por las mayores transacciones de bienes y servicios del sector comercial. El sistema financiero presentó un crecimiento nominal de 6.9 por ciento en promedio anual, aunque se vio atenuado en enero por menores ingresos de inversiones en valores, lo que incidió en una desaceleración en los ingresos financieros.

La actividad económica fue impulsada principalmente por los sectores industria, comercio, pecuario y construcción, los que en conjunto sumaron una contribución marginal de 4.9 puntos porcentuales. Otras actividades que mostraron evolución positiva aunque en menor magnitud fueron minería, transporte y comunicaciones y energía y agua, logrando todas ellas un aporte de 1.0 punto porcentual.

La variación interanual de la tendencia ciclo exhibió un crecimiento de 5.6 por ciento, mostrando una leve aceleración de 0.2 puntos porcentuales respecto al mes de diciembre. Esta tendencia continuó reflejando señales positivas en cuanto la evolución de la actividad económica, dando la pauta que el ciclo productivo expansivo se mantiene vigente, lo que es congruente con el desempeño de las principales actividades a nivel nacional.

Agricultura

La actividad agrícola registró una variación de 0.0 por ciento en promedio anual (5.6% en enero de 2011). En enero mostró una variación interanual de 8.8 por ciento (-2.2% en 2011). En 2011 la actividad agrícola se vio perjudicada por fenómenos climáticos que afectaron cultivos importantes como el frijol en la época de apante y posteriormente en la época de postrera, además del ciclo bienal bajo del café en donde la producción es menor. Sin embargo, estos efectos fueron atenuados por la buena producción de primera en todos los rubros de granos básicos. En 2012 las expectativas son positivas, esperándose un aumento en la producción de café, ya que el presente ciclo corresponde a la temporada de alta producción, además de crecimientos en los otros rubros agrícolas acorde al plan estratégico de producción nacional.

El precio internacional del café mantuvo su tendencia a la baja por quinto mes consecutivo, al registrar un precio promedio de 220.9 dólares el quintal, exponiendo una leve disminución mensual de 0.4 por ciento y una disminución interanual de 6.1 por ciento. El comportamiento fue explicado por las expectativas que Brasil, el principal productor del mundo, tendrá una cosecha récord para el ciclo 2012/2013.

Pecuario

La actividad pecuaria inició 2012 mostrando alto nivel productivo, registrando un crecimiento promedio anual de 11.0 por ciento (9.2% en enero de 2011). La variación interanual presentó un aumento de 9.3 por ciento (5.8% en 2011), el desempeño de la actividad fue sustentado tanto por la matanza de res como la de aves, las que están vinculadas a la fuerte demanda externa e interna de estos rubros. Como resultado de lo anterior, se registró un nivel de matanza de res de 77.0 miles de cabezas, lo que representó un incremento de 11.7 por ciento respecto a enero de 2011, esperándose que en este año se mantenga un alto nivel.

El volumen de exportación de carne vacuna en enero reflejó un aumento interanual de 5.9 por ciento (18.3 millones de libras), indicando un crecimiento en el ingreso de 14.8 por ciento (35.2 millones de dólares). Las exportaciones de carne fueron dirigidas principalmente a Venezuela, Estados Unidos, El Salvador y Puerto Rico, con porcentajes de asignación de 48.2, 31.4, 9.0 y 4.8 por ciento, respectivamente. Las exportaciones de ganado fueron destinadas esencialmente a Venezuela y Guatemala, los que absorbieron 72.6 y 25.8 por ciento del total, correspondientemente.

Por su parte, la actividad avícola presentó un incremento promedio anual de 7.1 por ciento, sustentada en la matanza de pollo y producción de huevo, asociada a la fuerte demanda interna del país.

Pesca

La actividad pesquera mostró una disminución promedio anual de 3.4 por ciento (1.0% en enero de 2011). La variación interanual alcanzó un aumento de 11.2 por ciento (59.6% en 2011). En el mes de enero se registró una baja en la actividad, aunque este fenómeno es consistente cada año ya que el período no es favorable para la producción, la que empieza a estabilizarse después del primer trimestre; en el mes actual la producción de langosta mantuvo crecimiento positivo de 5.9 por ciento en promedio anual.

Las expectativas para el año 2012 se mantienen positivas, en las que se espera un mejor desempeño respecto a 2011, derivado de mejores condiciones climatológicas. En el ámbito internacional, los productos de la pesca mantienen alto nivel de preferencia, lo que favorece la producción nacional en donde un 80 por ciento se destina a la exportación, dirigida principalmente a Norte América y Europa.

Industria manufacturera

El Índice de Producción Industrial (IPI) inició el año 2012 registrando un crecimiento promedio anual de 6.4 por ciento (8.8 en enero de 2011). En términos interanuales mostró un incremento de 12.0 por ciento (8.7% en 2011). El dinamismo de la actividad fue sustentado por crecimientos observados en las ramas alimentos, bebidas, tabaco, derivados del petróleo y productos no metálicos, los que aportaron en conjunto 6.3 puntos porcentuales. Las ramas productos de cuero, madera y papel e imprenta entre otros, moderaron el impulso de la actividad con un aporte global de -0.6 puntos porcentuales.

La producción de bebidas continuó su alto desempeño, al registrar un crecimiento promedio anual de 14.6 por ciento (3.0% en enero de 2011). La evolución interanual mostró un

incremento de 18.4 por ciento (12.6% en 2011). La alta demanda de los rubros cerveza y aguas gaseosas indujo la mayor producción, patrón que viene observándose desde mediados del año 2011.

La rama alimentos denotó crecimiento, situándose en 5.3 por ciento en promedio anual (11.1% en enero de 2011). La variación interanual presentó un incremento de 10.6 por ciento (12.0% en 2011). La producción de carne de res, carne de pollo, café molido, queso y avena, principalmente, respaldaron el crecimiento de la actividad, alentados en la alta demanda de estos bienes. Asimismo, a nivel externo las condiciones del mercado fueron favorables, ya que prevaleció la alta demanda hacia la carne de res, además de otros bienes de origen industrial del tipo no alimenticios.

Los derivados del petróleo alcanzaron un crecimiento promedio anual de 4.7 por ciento (-0.9% en enero de 2011). La producción continuó mostrando cierta mejora, aunque a niveles menores, a consecuencia de la moderada demanda causada por los altos precios de los derivados. Asimismo, los productos químicos continuaron con un crecimiento acelerado, ubicándose en 10.2 por ciento en promedio anual, destacándose la producción de alcohol, pintura, anticorrosivos y productos farmacéuticos.

La producción de prendas de vestir mantuvo su crecimiento, lo que está vinculado a la apertura comercial de este tipo de rubros en el mercado exterior, en donde las transacciones continuaron fluyendo, sobreponiéndose a los temores de una desaceleración de las principales economías. Simultáneamente, la producción de tabaco presentó un crecimiento sostenido, también favorecido por la demanda internacional, mostrando un crecimiento promedio anual de 6.5 por ciento.

Minería

La actividad minera presentó un crecimiento promedio anual de 21.3 por ciento, desacelerándose respecto a los meses anteriores después de alcanzar su máximo crecimiento en el mes de enero de 2011 (64.4%). La evolución interanual indicó un incremento de 5.7 por ciento (76.4% en 2011). Este desempeño fue sustentado tanto por la minería metálica como la no metálica, las que crecieron 24.5 y 12.0 por ciento, respectivamente. Continuó marcando el dinamismo de la actividad la mayor extracción de metal precioso, la que a raíz de la actualización tecnológica y exploración de nuevas áreas de explotación ha incrementado el rendimiento, lo que es oportuno con la mejor cotización de precios internacionales para estos rubros, principalmente para el oro. Asimismo, la minería no metálica registró fuerte crecimiento impulsada también por el auge de la construcción, observándose mayor evolución en los rubros arena y piedra cantera.

El precio internacional de oro alcanzó los 1,679 dólares la onza troy, mostrando un crecimiento interanual de 24.0 por ciento y un incremento mensual de 3.6 por ciento. El comportamiento continuó siendo inducido por factores de demanda del bien como activo de refugio ante la incertidumbre generada por las expectativas de una recesión en economías desarrolladas y la desaceleración de economías emergentes.

Construcción

El indicador de materiales de construcción extendió su crecimiento, al mostrar una variación promedio anual de 17.2 por ciento (3.6% en enero de 2011). En términos interanuales, indicó un incremento de 11.9 por ciento (13.3% en 2011). Los materiales de mayor crecimiento fueron cemento, asfalto, arena y bloques principalmente, con crecimientos de 9.9, 54.4, 63.8 y 21.9 por ciento, respectivamente.

El buen desempeño de la actividad fue sustentada por la construcción privada, la que continuó con paso firme, impulsada principalmente por las edificaciones de tipo comercial, residencial y de servicios; en la que sobresalieron edificaciones residenciales tanto de carácter social como del tipo de residencias dirigidas hacia un segmento de mayor nivel económico. Asimismo, se continuó ejecutando en algunos departamentos del país edificaciones comerciales y de servicios, incrementado así el área efectivamente construida, presionando al sector hacia un mejor desempeño. Las entidades de gobierno vinculadas a la construcción pública continuaron ejecutando el PIP, el que para el año 2012 mantiene los proyectos originados en el recién pasado período, llevando a un alto grado de ejecución tanto en nuevos proyectos como en mantenimiento de caminos y carreteras, construcción de proyectos energéticos y construcción y rehabilitación de centros de salud, principalmente en departamentos del país.

Comercio

La actividad comercial mostró crecimiento acelerado respecto al mes previo, al registrar una variación promedio anual de 6.0 por ciento (12.0% en enero de 2011). El comportamiento interanual presentó un crecimiento de 15.8 por ciento (12.1% en 2011). El mayor impulso provino de la comercialización de bienes importados, seguidos de bienes industriales y bienes pecuarios principalmente, aportando en conjunto todos ellos 6.0 puntos porcentuales. Todas estas transacciones se realizaron con miras a agilizar los procesos productivos de cada sector económico, resultando en el mayor dinamismo de la actividad comercial.

Los bienes importados fueron liderados por bienes de capital, bienes intermedios y bienes de consumo. En los primeros denotamos equipos de transporte, equipos para telecomunicaciones y herramientas y maquinarias. En bienes intermedios sobresalieron fertilizantes y agroquímicos, productos de origen metálicos y productos no metálicos y mineral. Los bienes de consumo de mayor interacción fueron productos alimenticios, bienes de consumo no duraderos y bienes de consumo duraderos, entre otros. Los productos de origen nacional que más se comercializaron fueron los del tipo alimenticio, proveniente del sector agropecuario e industrial, en los que se denotan granos básicos, carne de res, carne de pollo, aceite, queso, leche y huevos, esencialmente.

Financiero

La actividad financiera registró un crecimiento promedio anual de 6.9 por ciento en términos nominales, aunque en términos reales el indicador indicó una disminución de 2.4 por ciento respecto al mes previo, situándose en una disminución promedio anual de 1.2 por ciento. Esto se explica por los menores ingresos por inversiones en títulos valores, especialmente los derivados de inversiones en valores del gobierno central. Lo anterior fue parcialmente contrarrestado por el crecimiento en los ingresos financieros por asignaciones de crédito, lo que

es consistente con la dinámica económica del país, y que en 2011 marcó la pauta al mostrar un punto de inflexión favorable en el ratio crédito a PIB después de tres años de tendencia decreciente.

Energía y agua potable

La actividad de energía y agua registró un crecimiento promedio anual de 5.6 por ciento (5.6% en enero de 2011). El incremento interanual fue de 0.7 por ciento (10.1% en 2011), asociado al crecimiento de la actividad económica. Asimismo, está influyendo la ejecución de proyectos energéticos por parte del Ministerio de Energía y Minas para electrificación de zonas aisladas del país y otros proyectos sociales en barrios de la capital en donde se implementan proyectos de alcantarillados sanitarios, los que en el año 2011 incidieron positivamente en el desempeño de la actividad, y que en el presente año continuaran ejecutándose en obras de proyectos sociales.