



Banco Central de Nicaragua

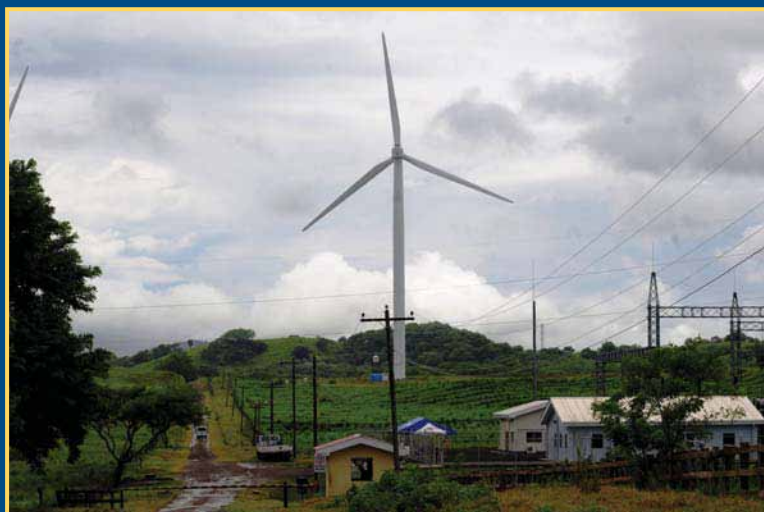
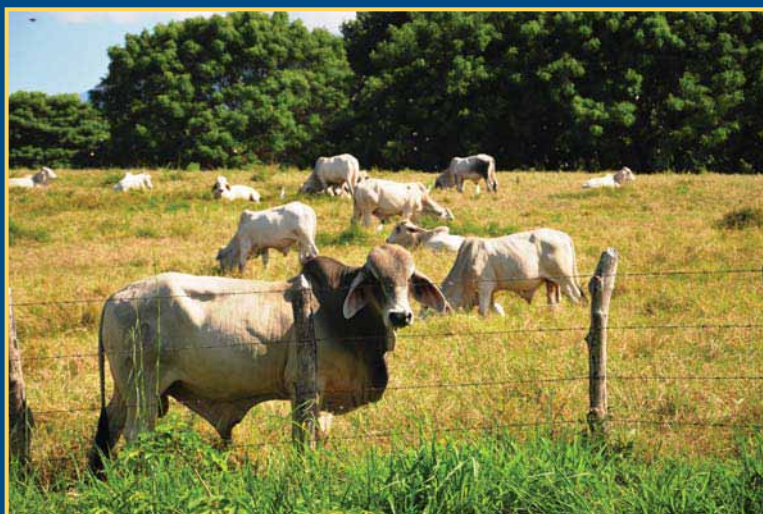
Emitiendo confianza y estabilidad

ESTE BILLETE HA SIDO EMITIDO DE CONFORMIDAD CON LA LEY DE 20 DE MARZO DE 1912, SERA RECIBIDO EN PAGO DE LOS DERECHOS ADUANEROS Y FISCALES Y SERA DE CURSO LEGAL Y OBLIGATORIO PARA EL PAGO DE DEUDAS DENTRO DE LA REPUBLICA EL PRESIDENTE DE LA REPUBLICA

IMAE

Índice Mensual de Actividad Económica

Noviembre 2012



ÍNDICE MENSUAL DE ACTIVIDAD ECONÓMICA (IMAE) NOVIEMBRE 2012

El **Índice Mensual de Actividad Económica (IMAE)** registró un crecimiento promedio anual y acumulado de 4.9 por ciento (7.4 y 7.1% en noviembre de 2011, respectivamente). A lo largo del año se observó una creciente demanda externa, reflejada en el desempeño de las exportaciones, lo cual dinamizó principalmente el sector industrial, agropecuario y minero. Asimismo, la actividad construcción, impulsada por las edificaciones residenciales y no residenciales, el comercio de bienes tanto importados como de origen nacional y el repunte del sector financiero, fue decisivo en la evolución positiva del IMAE.

De este modo, las actividades que produjeron el mayor aporte marginal al crecimiento promedio anual de noviembre fueron comercio, industria, pesca, construcción y financiero, contribuyendo en conjunto 4.4 puntos porcentuales. El resto de sectores, liderados por transporte y comunicaciones, energía y agua y productos mineros, aportaron 0.5 puntos porcentuales.

La variación interanual de la tendencia ciclo se ubicó en 4.6 por ciento, confirmando el buen momento económico que atraviesa el país.

Agricultura

La actividad agrícola mostró una leve disminución de 0.1 por ciento en promedio anual (10.9% en noviembre de 2011) y -1.0 por ciento en tasa interanual acumulada (8.4% en 2011). La agricultura continuó revelando una tendencia a la baja como resultado de una menor producción en algunos rubros de granos básicos (maíz y frijol), a pesar de un crecimiento importante en otros productos como el café (ciclo bienal favorable) y oleaginosas. Cabe señalar que los suministros de granos básicos en el mercado doméstico se mantuvieron en niveles adecuados, contribuyendo a la estabilidad de precios.

El precio promedio del café se situó en 147.5 dólares el quintal, resultando en una caída mensual de 10.5 por ciento y de 36.6 por ciento interanual. El precio está siendo determinado por las expectativas de una mayor cosecha mundial, aunque la tendencia podría revertirse por los problemas de sequía en Brasil (mayor productor mundial). Las exportaciones de café en el período enero-noviembre incrementaron 37.6 en volumen y de 22.9 en valor.

Pecuario

La actividad pecuaria extendió su tendencia a la baja al presentar una disminución promedio anual de 0.4 por ciento (11.5% en noviembre de 2011). En el acumulado a noviembre mostró una caída interanual de 0.7 por ciento (11.3% en 2011). La menor exportación de carne al exterior respecto a 2011 está afectando la producción pecuaria nacional, donde la matanza y la exportación de reses están mostrando disminuciones de 5.3 y 21.5 por ciento en promedio anual, respectivamente. La matanza acumulada en el período enero-noviembre fue de 774.6 miles de cabezas, resultando en una disminución de 6.9 por ciento respecto a 2011 y una reducción de 1.4 por ciento en la actividad vacuna. En cambio, la actividad avícola reflejó un incremento promedio anual de 2.7 por ciento, impulsada por la demanda sostenida de parte de los consumidores nacionales.

Las exportaciones de carne vacuna acumuladas a noviembre registraron volúmenes de 201.1 millones de libras (209.1 millones en 2011) e ingresos por 395.1 millones de dólares, equivalente a un crecimiento interanual en valor de 2.2 por ciento. Los principales destinos de exportación para la carne de res fueron Venezuela, Estados Unidos, El Salvador y Puerto Rico, con porcentajes de 51.4, 28.1, 5.5 y 4.9 por ciento, respectivamente.

Pesca

La producción pesquera consolidó su tendencia positiva al alcanzar un incremento promedio anual de 24.0 por ciento (1.8% en noviembre de 2011). En lo que va del año presentó un aumento acumulado de 29.3 por ciento (-0.2% en 2011). El mayor impulso de la actividad provino de la producción de camarón de cultivo, resultado de condiciones climáticas favorables en las granjas camaroneras y de la implementación de mejores técnicas en el cultivo, lo que ha resultado en una mayor productividad. De igual manera, la captura de langosta indicó un alto nivel de acopio, consolidando de esta manera los planes de expansión y rentabilidad de la actividad.

Las exportaciones del sector pesquero alcanzaron un incremento interanual de 2.1 por ciento en valor en el período enero-noviembre, donde el rubro de mayor aporte fue el camarón (52.8%) con un crecimiento en volumen y valor de 5.7 y 7.9 por ciento, respectivamente.

Industria manufacturera

El Índice de Producción Industrial (IPI) del mes de noviembre mostró un comportamiento estable, al indicar un crecimiento promedio anual de 4.0 por ciento (6.1% en noviembre de 2011) y acumulado de 3.6 por ciento (6.0% en 2011). La moderación en el crecimiento de la actividad tiene su origen principalmente en las menores exportaciones de carne de res y otros productos industriales de origen textil. Sin embargo, el indicador industrial fue respaldado por la producción de alimentos, bebidas, productos químicos, caucho y plástico y productos no metálicos, los que globalmente sumaron un aporte de 7.0 puntos porcentuales.

La rama bebidas extendió su evolución al situarse en una tasa promedio anual de 14.7 por ciento (14.5% en noviembre de 2011). Al mes de noviembre reveló un aumento acumulado de 15.9 por ciento (15.5% en 2011). La producción de aguas gaseosas, cervezas y ronés determinó el buen desempeño de la actividad producto de la creciente demanda, especialmente en los últimos meses del año.

Por su parte, la rama alimentos presentó un crecimiento promedio anual de 2.1 por ciento (6.5% en noviembre de 2011) y acumulado de 1.9 por ciento (5.8% en 2011). La industria alimenticia continuó siendo estimulada por la demanda del mercado internacional, aunque ésta ha sido menor a la observada en 2011, principalmente en carne de res. Otros productos alimenticios como carne de pollo, aceite vegetal, queso y avena siguen siendo altamente demandados.

Finalmente, los derivados del petróleo continuaron mostrando disminución, aunque paulatinamente vienen recuperándose una vez superado el proceso de mantenimiento de la refinería a principios de año. En tanto, los productos químicos revelaron un crecimiento promedio anual de 32.0 por ciento, estimulados por la producción de alcohol, productos farmacéuticos, pinturas y anticorrosivos.

Minería

La actividad minera alcanzó un crecimiento de 9.6 por ciento en promedio anual (32.9% en noviembre de 2011). A noviembre presentó un aumento acumulado de 9.5 por ciento (28.2% en 2011). El mayor impulso de la actividad se derivó de la minería metálica, la que registró un incremento de 9.7 por ciento en promedio anual, donde el oro y plata crecieron 9.4 y 28.1 por ciento, respectivamente. A su vez, la alta producción del rubro está incidiendo por los altos precios internacionales y mejoras tecnológicas realizadas en algunas empresas productoras. Asimismo, la minería no metálica reflejó un incremento promedio anual de 9.0 por ciento.

El precio promedio internacional del oro se cotizó en 1,722.7 dólares la onza troy, resultando en una caída mensual e interanual de 1.3 y 1.0 por ciento, respectivamente. La cotización del rubro sigue determinada por las expectativas de la economía mundial ante los riesgos de desaceleración y la corrección a la baja de los precios de las materias primas.

Construcción

El indicador de materiales de la construcción registró un crecimiento promedio anual de 6.4 por ciento (17.8% en noviembre de 2011) y un incremento acumulado de 6.6 por ciento (18.6% en 2011). El buen momento del sector construcción favoreció la alta producción de materiales, en los que destacaron principalmente el cemento, piedra triturada y piedra cantera.

La construcción privada continuó brindando el mayor impulso a la actividad, destacándose la construcción de obras residenciales, además de las edificaciones no residenciales privadas destinadas al comercio y a la industria. Lo anterior resultó en una mayor área efectivamente construida en la que se observa una mayor participación de residencias de interés social, aunque también se constata una aceleración en las obras no residenciales privadas.

Por su parte, el Programa de Inversión Pública (PIP) continuó ejecutando las principales obras programadas para el año 2012, sobresaliendo los gobiernos municipales como las instituciones de mayor ejecución, MTI, MEM y MINSa, entre otros. Lo anterior, en línea con la ejecución de proyectos sociales en el área de la salud, educación e infraestructura (construcción y reparación de caminos y carreteras), entre otros.

Comercio

La actividad comercial registró un crecimiento promedio anual de 8.3 por ciento (7.3% en noviembre de 2011). En lo que va del año reveló un aumento acumulado de 8.4 por ciento (6.8% en 2011). El mayor impulso provino de la comercialización de bienes importados aunque también se observó una importante interacción de productos nacionales en el comercio local, sobresaliendo productos de origen industrial y productos de la pesca.

En los bienes de capital sobresalen equipos de transporte, accesorios y repuestos de maquinaria industrial y equipos de telecomunicaciones y maquinarias y herramientas agrícolas. En los bienes de consumo destacan productos alimenticios, otros bienes de consumo no duraderos y productos electrodomésticos, mientras que en los bienes intermedios se ubican productos de origen metálicos, fertilizantes y agroquímicos, productos para usos veterinarios y otras materias primas agrícolas. Dentro de los bienes nacionales que más interactuaron en los

establecimientos comerciales fueron carne de res, carne de pollo, granos básicos, aceite vegetal, leche y huevos.

Financiero

La actividad financiera continuó mostrando un importante dinamismo al registrar un crecimiento promedio anual de 10.8 por ciento (-1.7% en noviembre de 2011). En términos acumulados, el sector reflejó un aumento 11.3 por ciento (0.7% en 2011). El auge del crédito mantuvo el impulso de la actividad al presentar una tasa de crecimiento real de 21.1 por ciento en noviembre. En el onceavo mes de 2012, las mayores entregas de crédito se concentraron en los sectores comercio con 836.2 millones de córdobas y agropecuario con 442.5 millones de córdobas.

Otro indicador que continuó manifestando robustez fue la rentabilidad de los activos del sistema financiero, donde el ROA a noviembre cerró en 2.09 por ciento en términos interanuales (1.66 por ciento en noviembre de 2011). La coyuntura positiva de SFN fue consistente en todos los indicadores de la actividad, lo que también favoreció los mayores ingresos financieros y operativos diversos.

Energía y agua potable

El Índice de Energía y Agua Potable presentó una tasa promedio anual de 4.0 por ciento (6.0% en noviembre de 2011). Al mes de noviembre indicó un incremento de 3.7 por ciento (6.4% en 2011). Lo anterior fue resultado de un crecimiento de 4.8 por ciento en producción de agua y de 3.7 por ciento en la generación de energía, en línea con la demanda de parte de los sectores productivos y residencial, proyectos ejecutados por el sector público (electrificación en zonas rurales y proyectos de agua potable y alcantarillado sanitario), entre otros.