



# Banco Central de Nicaragua

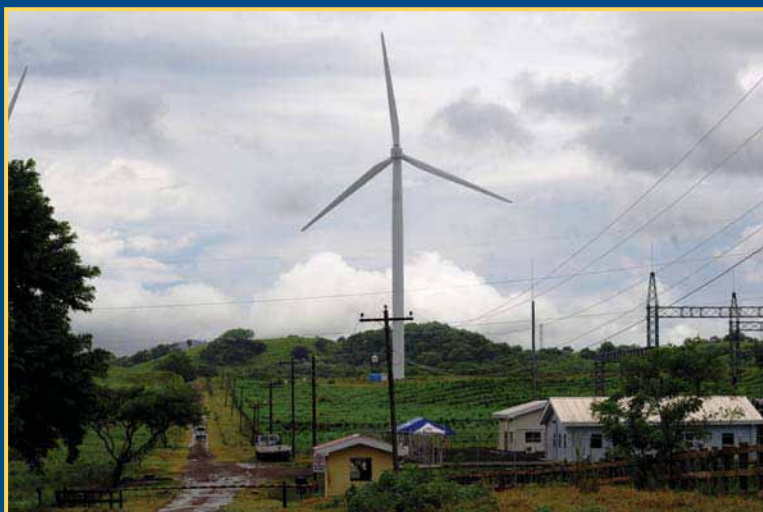
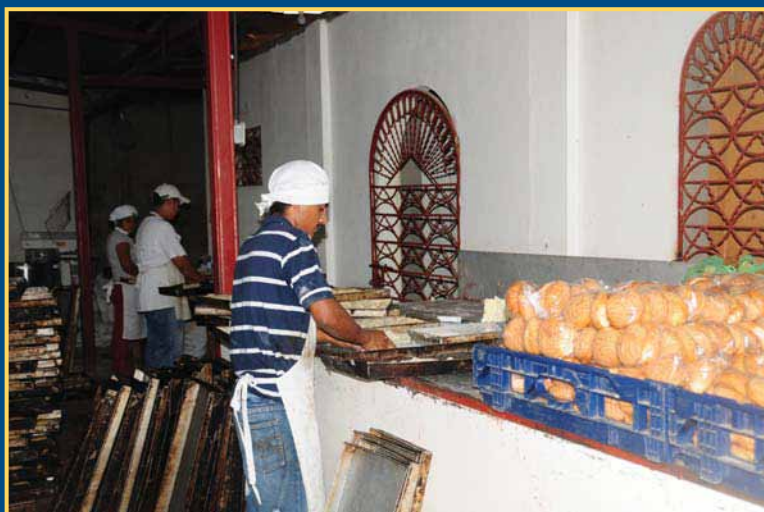
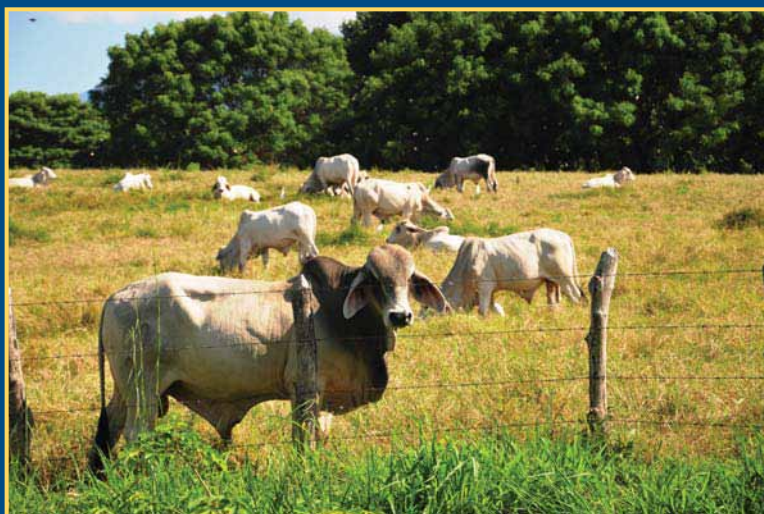
*Emitiendo confianza y estabilidad*

ESTE BILLETE HA SIDO EMITIDO DE CONFORMIDAD CON LA LEY DE 20 DE MARZO DE 1912, SERA RECIBIDO EN PAGO DE LOS DERECHOS ADUANEROS Y FISCALES Y SERA DE CURSO LEGAL Y OBLIGATORIO PARA EL PAGO DE DEUDAS DENTRO DE LA REPUBLICA EL PRESIDENTE DE LA REPUBLICA

## IMAE

### Índice Mensual de Actividad Económica

Diciembre 2012



## ÍNDICE MENSUAL DE ACTIVIDAD ECONÓMICA (IMAE) DICIEMBRE 2012

El **Índice Mensual de Actividad Económica (IMAE)** finalizó el año 2012 reflejando un importante nivel productivo y alcanzando un crecimiento promedio anual de 4.7 por ciento (6.9% en diciembre de 2011). Así, actividades como pesca, financiero y comercio mostraron tasas anuales superiores a las observadas en 2011, aunque el resto de actividades finalizaron el año con resultados similares o inferiores.

En términos de desempeño económico, el 2012 fue un año positivo para el país a pesar de un contexto internacional no tan favorable. Las exportaciones crecieron 18.3 por ciento, producto principalmente de mayores volúmenes transados, mientras que el empleo formal registró en el mes de diciembre 2012 un incremento interanual de 7.9 por ciento, donde los sectores construcción y comercio lideraron el crecimiento (20.5 y 18.2%, respectivamente).

Por su parte, las actividades de mayor incidencia en el desempeño de la economía fueron comercio, industria, minería, pesca y construcción, aportando de manera global 4.0 puntos porcentuales.

Finalmente, la variación interanual de la tendencia ciclo cerró el año en 4.4 por ciento, indicando que la actividad económica en 2013 podría mantener un dinamismo importante, lo cual dependerá de la evolución del contexto internacional y condiciones internas como clima, entre otros.

### Agricultura

La actividad agrícola terminó 2012 con un crecimiento promedio anual de 0.6 por ciento (7.1% en diciembre de 2011), resultado del comportamiento mixto de los diferentes cultivos. Por un lado, café, arroz, caña, soya y ajonjolí se caracterizaron por crecer a tasas superiores que las registradas en 2011, mientras que maíz, frijol, banano y maní a tasas similares o inferiores.

Las condiciones climáticas estables que experimentó el país, principalmente en los primeros meses del año, incentivaron la producción de la mayoría de cultivos y generaron adecuados niveles de abastecimiento tanto para uso interno como para la exportación. Así, la exportación de café oro en 2012 presentó un crecimiento en volumen de 36.7 por ciento (2.6 millones de quintales exportados) y 21.6 por ciento en valor (totalizó US\$521.8 millones en el año), a pesar de una disminución de 11.1 por ciento del precio promedio del grano con respecto a 2011. Cabe señalar que la producción 2011-2012 de café se caracterizó por encontrarse en el ciclo bienal alto y por no haber sido afectada de forma importante por enfermedades como la Roya y la Antracnosis, las que sí podrían afectar el ciclo bienal bajo 2012-2013.

Asimismo, las exportaciones en volumen de frijol, ajonjolí, banano y maní aumentaron en el año en 89.2, 39.2, 14.3 y 3.7 por ciento, respectivamente.

## Pecuario

La actividad pecuaria experimentó una disminución promedio anual de 0.1 por ciento (10.6% en diciembre 2011) derivada principalmente de una reducción en la matanza de reses (-5.6%) a causa de menores volúmenes exportados de carne vacuna en el año. Sin embargo, otras ramas de la actividad como aves, huevos y leche presentaron tasas similares o superiores a las registradas en 2011, vinculadas con la demanda nacional de este tipo de productos alimenticios.

Así, las exportaciones de carne vacuna cerraron el año con una disminución en volumen de 0.5 por ciento y un incremento en valor de 5.7 por ciento, generándose 229.3 millones de libras exportadas e ingresos anuales por 451.3 millones de dólares. Las exportaciones de carne fueron dirigidas principalmente a Venezuela, Estados Unidos, El Salvador, Puerto Rico y China Taiwán, con porcentajes de participación respectivos de 48.4, 32.0, 6.7, 4.9 y 3.1 por ciento.

## Pesca

La producción pesquera experimentó un importante crecimiento en 2012, al registrar una tasa promedio anual de 28.3 por ciento (-2.0% en 2011). La evolución anterior estuvo sustentada principalmente en la producción de camarón (especialmente camarón de cultivo) la que alcanzó un incremento anual de 42.4 por ciento. Las condiciones climáticas favorables en las granjas camaroneras y el mejoramiento en las técnicas de cultivo fueron determinantes en la producción de camarón.

De igual manera, la captura de langosta reflejó una tasa anual de 11.0 por ciento, dinamismo acorde con planes de expansión de empresas líderes del sector con miras a aprovechar de manera más eficiente los recursos marítimos.

Finalmente, las exportaciones pesqueras mostraron en 2012 un crecimiento interanual de 3.1 por ciento en valor (alcanzaron US\$128.3 millones en el año), observándose incrementos interanuales en valor en camarón y pescados (8.7 y 3.5%, respectivamente), mientras que los mayores volúmenes de exportación se registraron en camarón y langosta (8.0 y 1.3% de aumento, respectivamente).

## Industria manufacturera

El Índice de Producción Industrial (IPI) cerró el año con un crecimiento promedio anual de 2.8 por ciento (6.1% en 2011). Las ramas de mayor dinamismo fueron bebidas, productos químicos, caucho y plástico y productos no metálicos, las que en conjunto sumaron una contribución de 2.5 puntos porcentuales. Sin embargo, la menor tasa interanual de crecimiento en algunos productos alimenticios y vestuario atenuó a nivel agregado el desempeño industrial del país.

En tanto, la rama bebidas presentó un crecimiento promedio anual de 9.7 por ciento (14.2% en 2011), mostrando durante todo el 2012 un dinamismo importante, el que fue respaldado por la producción de cervezas y ron.

La rama de alimentos industriales cerró el año con un crecimiento de 2.6 por ciento (5.6% en 2011). La producción de alimentos experimentó tendencias mixtas en sus principales productos, con crecimiento en la carne de pollo y disminución en la carne de res. Sin embargo, la actividad mantuvo niveles significativos de producción, generando a través de la exportación importantes ingresos para el país (US\$1,288.6 millones). Dentro de la industria alimenticia sobresalieron rubros indispensables en el consumo nacional como aceite vegetal, harina de trigo, azúcar, avena, queso, entre otros.

Los derivados del petróleo finalizaron el año con una disminución promedio anual de 23.0 por ciento (3.0% en 2011). Este resultado estuvo determinado por los planes de mantenimientos de la refinería a principio de año, lo que afectó la producción doméstica de derivados del petróleo e incentivó la mayor importación de dichos productos para satisfacer la demanda nacional.

## Minería

La actividad minera alcanzó en 2012 un aumento promedio anual de 10.0 por ciento (26.2% en 2011). El desempeño de la actividad provino principalmente de la minería metálica (7.4 puntos porcentuales de aporte marginal), donde el oro y la plata alcanzaron tasas anuales de 9.4 y 28.8 por ciento, respectivamente. Asimismo, el resultado anterior estuvo estimulado por los altos precios internacionales de ambos metales, donde el precio promedio internacional del oro cerró el mes de diciembre en 1,683.2 dólares la onza troy, equivalente a un crecimiento interanual de 3.9 por ciento.

Por su parte, la minería no metálica creció 11.0 por ciento en el año, aportando marginalmente al desempeño de la actividad 2.6 puntos porcentuales. Dentro de la minería no metálica se destacó la producción de piedra cantera, la cual creció 14.0 por ciento en el año y aportó marginalmente 2.8 puntos al crecimiento. El mejoramiento tecnológico de las principales empresas mineras para aumentar la extracción y el procesamiento de material selecto fue decisivo en el crecimiento del sector.

## Construcción

El indicador de materiales de construcción registró un crecimiento promedio anual de 5.6 por ciento (17.4% en 2011). La construcción (tanto privada como pública) se ha transformado en uno de los motores económicos más importante del país gracias al dinamismo de los últimos años. Los insumos de la construcción que registraron mayor producción fueron cemento, piedra cantera y piedra triturada.

La construcción privada continuó en expansión, impulsada principalmente por las edificaciones de obras residenciales y en menor escala por las edificaciones no residenciales privadas del tipo industrial. Asimismo, las obras destinadas al servicio y al comercio también mostraron crecimiento. Esta dinámica resultó en una mayor área efectivamente construida, la que alcanzó al mes de diciembre 2012 un crecimiento anual de 50.3 por ciento respecto a 2011.

Finalmente, la construcción pública presentó un significativo crecimiento, respaldada por la ejecución del 94.4 por ciento del Programa de Inversión Pública (PIP) reformado, siendo las instituciones del gobierno central las que registraron el mayor crecimiento.

En este sentido, las alcaldías municipales y el MTI registraron las mayores asignaciones de recursos del PIP (56.5% de un total de C\$10,273.8 millones) y lograron ejecuciones de 100.0 y 96.4 por ciento, respectivamente. Estos proyectos continuaron el plan de mejoramiento de indicadores sociales en el área de salud, educación e infraestructura.

## Comercio

La actividad comercial alcanzó un crecimiento promedio anual de 7.8 por ciento (6.8% en 2011), siendo la actividad con mayor aporte marginal al crecimiento del IMAE en el año (1.8 puntos porcentuales). Este desempeño estuvo sustentado en la mayor comercialización de bienes importados, y en menor magnitud por bienes nacionales industriales y productos de la pesca, consistente con el dinamismo de las principales actividades económicas del país las que son abastecidas de materia prima a través del comercio para desarrollar sus procesos productivos.

Así, los productos importados más comercializados en el año fueron los bienes de capital, consumo, e intermedios. En los bienes de capital se destacaron equipo de transporte, partes y repuestos de maquinaria industrial y equipo para telecomunicaciones, en los bienes de consumo productos alimenticios, productos no duraderos y artículos electrodomésticos, y finalmente en los bienes intermedios los productos más comercializados fueron los de origen metálicos, fertilizantes y agroquímicos y productos de origen metálico y mineral. Por su parte, los bienes nacionales de mayor transacción en los establecimientos comerciales fueron carne de res, carne de pollo, granos básicos, aceite vegetal, leche y huevos.

## Financiero

La actividad financiera fue una de las de mayor dinamismo en 2012, al mostrar un crecimiento promedio anual de 11.2 por ciento (1.2% en 2011). El comportamiento de la actividad continuó siendo sustentado por mayores asignaciones de crédito, donde la banca nacional reflejó un incremento interanual de la cartera bruta de crédito de 21.2 por ciento en términos reales para el año. Por su parte, la rentabilidad de los activos del sistema financiero cerró el 2012 de manera sólida. El ROA experimentó un crecimiento interanual de 2.12 por ciento (1.72% en diciembre de 2011), registrándose mayores ingresos financieros y operativos diversos.

## Energía y agua potable

El Índice de Energía y Agua Potable presentó una tasa promedio anual de 3.7 por ciento (6.5% en diciembre de 2011). Lo anterior fue consistente con un aumento de 4.6 por ciento en producción de agua y de 3.4 por ciento en generación de energía, producto de la ejecución de proyectos de mejoramiento social ejecutados por la administración pública, tales como electrificación en zonas rurales, proyectos de agua potable y alcantarillado sanitario y proyectos privados de generación de energía eléctrica a base de recursos renovables.