

# NICARAGUA

en la región



*Banco Central de Nicaragua*  
Emitiendo confianza y estabilidad  
Julio, 2011

## **Portada**

La portada muestra fotografías del Guardabarranco, ave nacional de Nicaragua y la Laguna de Apoyo, ubicada en el municipio de Catarina, Masaya.”

The cover shows photographs of Guardabarranco, national bird of Nicaragua and the Laguna de Apoyo, located in the town of Catarina, Masaya. “

## **División Económica**

Banco Central de Nicaragua

[www.bcn.gob.ni](http://www.bcn.gob.ni)

[oaip@bcn.gob.ni](mailto:oaip@bcn.gob.ni)

Teléfono: 2255 7171

Fax: 2265 1246

Apartado Postal 2252, 2253

Managua, Nicaragua

Publicación y distribución: Banco Central de Nicaragua

Diseño y diagramación: Jenny Rivera N. e Inty Pereira

# NICARAGUA EN LA REGIÓN

## CONTENIDO - CONTENT

Contexto internacional - International context .....	2
Contexto regional - Regional context.....	3
Indicadores sociales - Social indicators.....	9
Indicadores de empleo - Employment indicators.....	12
Sector externo - External sector .....	14
Competitividad - Competitiveness .....	23
Turismo - Tourism .....	25
Sector monetario y financiero - Monetary and financial sector .....	27
Cuentas fiscales - Fiscal accounts .....	29
Medio ambiente - Environment.....	31

# PRESENTACIÓN - PRESENTATION

El Banco Central de Nicaragua (BCN) pone a disposición del público el documento “Nicaragua en la Región”, como un aporte al acceso de información básica de carácter macroeconómico y social, con motivo de la X Conferencia Regional Anual del Fondo Monetario Internacional para Centroamérica, Panamá y República Dominicana que se celebrará en nuestro país el 28 y 29 de julio.

Los objetivos de esta reunión de alto nivel son la búsqueda de soluciones prácticas y concretas en temas económicos relevantes para la región, identificar áreas donde se puede avanzar en una agenda de cooperación y consensuar programas de asistencia técnica en proyectos especiales.

Con la publicación de “Nicaragua en la Región”, el BCN entrega una vez más en manos de diversos agentes económicos una muestra palpable de su continuo esfuerzo por el fortalecimiento estadístico, y reafirma su compromiso de transparencia.

The Central Bank of Nicaragua (BCN) presents the document “Nicaragua within the Region” as part of its effort to facilitate the access of basic information regarding social and macroeconomic indicators, in commemoration of the Tenth Annual Regional Conference of the International Monetary Fund on Central America, Panama, and the Dominican Republic, to be held in our country on July 28<sup>th</sup> and 29<sup>th</sup>.

The purpose of this high profile meeting is to search for practical and concrete solutions on relevant economic topics for the region, identify areas on which an agenda of cooperation could be developed, and to reach agreements on technical assistance programs for special projects.

With the publication of “Nicaragua within the Region”, the BCN delivers once more, to the hands of the economic agents, a clear demonstration of its continuous effort to strengthen economic statistics, and at the same time, reaffirms its commitment with transparency.

# CONTEXTO INTERNACIONAL - INTERNACIONAL CONTEXT

Indicadores macroeconómicos - Macroeconomic indicators



Conceptos - Concepts	Prom. 00-09	2000	2010	2011 <sup>p/</sup> Proyección
<b>Crecimiento real del PIB (%) - Real GDP growth (%)</b>				
Mundial - World	3.6	4.7	5.1	4.3
EUA - U.S.A	1.7	3.7	2.9	2.5
Zona Euro - Euro Zone	1.4	3.8	1.8	2.0
Japón - Japan	0.6	2.9	4.0	(0.7)
China - China	10.3	8.4	10.3	9.6
América Latina - Latin America	3.2	4.1	6.1	4.6
<b>Inflación acumulada (%) - Cumulative inflation (%)</b>				
EUA - U.S.A	2.6	3.4	1.6	2.2
Zona Euro - Euro Zone	2.1	2.2	1.6	2.3
Japón - Japan	(0.3)	(0.7)	(0.7)	0.2
China - China	2.5	0.4	4.7	4.2
América Latina - Latin America	7.1	8.3	6.6	6.8
<b>Precios del petróleo (US\$ por barril, WTI) - Oil prices (US\$ per barrel, WTI)</b>	49.2	28.2	79.0	106.3

p/ : Proyecciones junio 2011.

Fuente - Source : FMI.

# CONTEXTO REGIONAL - REGIONAL CONTEXT

Indicadores macroeconómicos - Macroeconomic indicators



Conceptos - Concepts	Guatemala	El Salvador	Honduras	Nicaragua	Costa Rica	Panamá	República Dominicana
<b>Actividad económica - Economic activity</b>							
<b>Crecimiento real del PIB (%) - Real GDP growth (%)</b>							
2000-2009 (promedio - average)	3.3	2.0	4.4	2.9	4.0	5.8	5.4
2000	2.5	2.2	5.7	4.1	1.8	2.7	5.7
2010	2.8	1.4	2.8	4.5	4.2	7.5	7.8
Proyección - Projection 2011	3.0	2.5	3.5	4.0	4.3	7.4	5.5
<b>PIB nominal (millones de US\$) - Nominal GDP (millions of US\$)</b>							
2000	19,288.0	13,134.1	7,188.3	3,938.1	15,946.4	11,621.0	23,799.3
2010	41,471.0	21,214.7	15,400.2	6,551.5	35,789.4	26,778.0	51,657.6
Proyección - Projection 2011	46,383.0	23,169.0	17,000.0	7,083.1	40,297.0	29,799.0	54,912.0
<b>PIB per cápita (US\$) - GDP per capita (US\$)</b>							
2000	1,718.0	2,211.8	1,129.8	772.5	4,058.4	3,941.8	2,880.3
2010	2,887.0	3,700.0	1,914.0	1,126.5	7,842.5	7,592.0	5,231.6
Proyección - Projection 2011	3,153.0	3,924.0	2,190.0	1,202.8	8,710.0	8,299.0	5,462.0

Fuente - Source : SECMCA, FMI, Bancos Centrales de la región y Contraloría General de la República de Panamá.



## Crecimiento real del PIB - Real GDP growth (porcentaje - percentage)

Guatemala

El Salvador

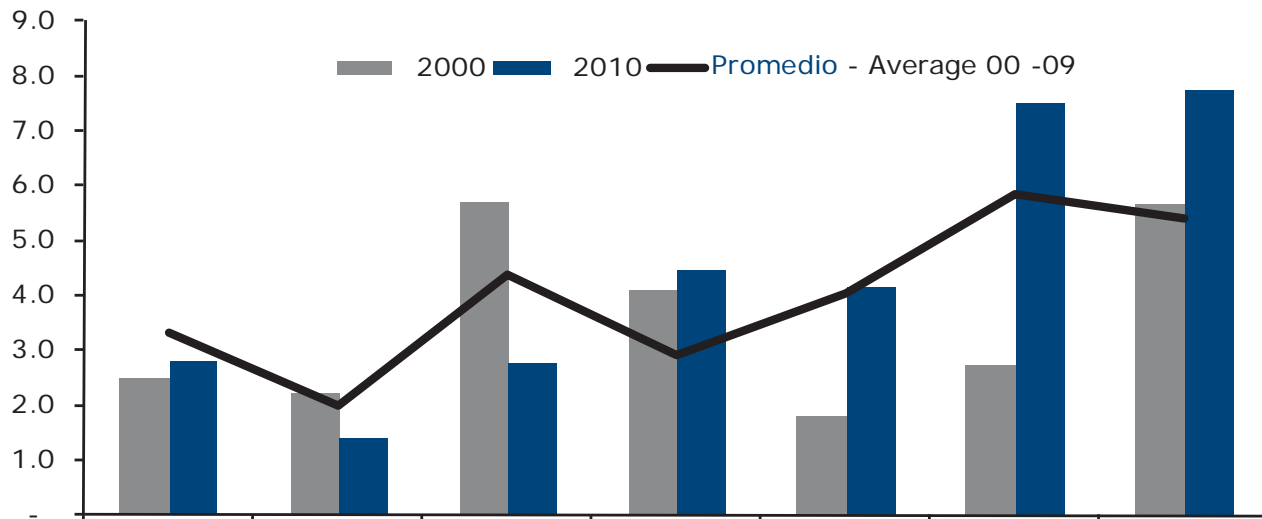
Honduras

Nicaragua

Costa Rica

Panamá

República  
Dominicana



Fuente - Source : SECMCA, FMI, Bancos Centrales de la región y Contraloría General de la República de Panamá.





## Indicadores macroeconómicos - Macroeconomic indicators

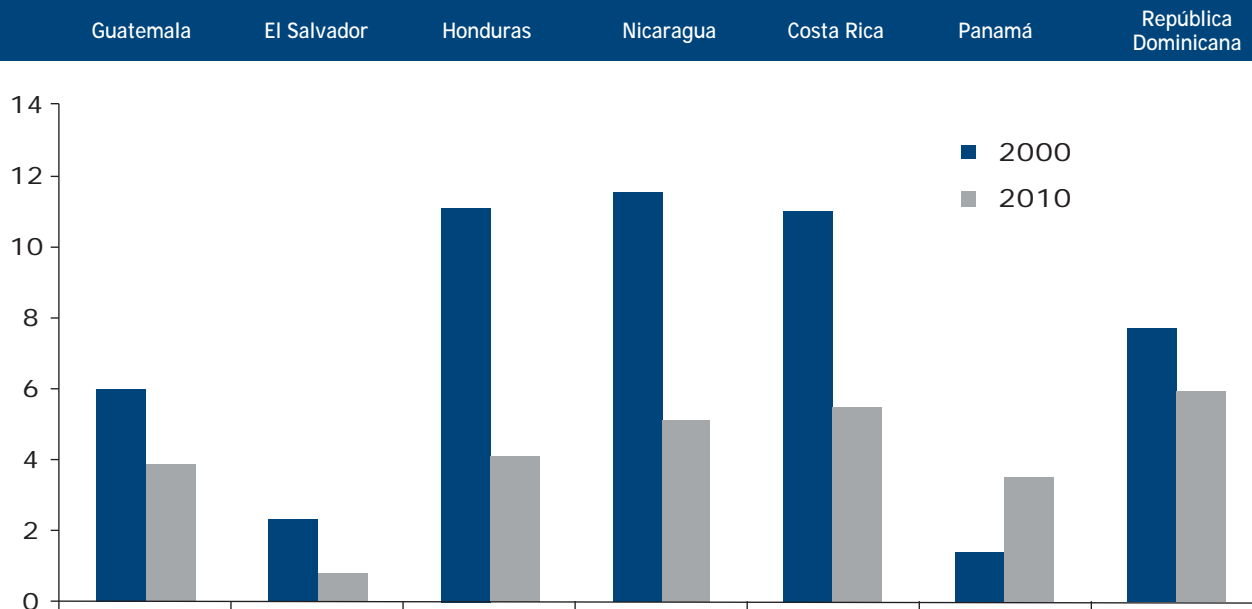
Conceptos - Concepts	Guatemala	El Salvador	Honduras	Nicaragua	Costa Rica	Panamá	República Dominicana
<b>Precios y tipos de cambio - Prices and exchange rates</b>							
<b>Inflación acumulada (%) - Cumulative inflation (%)</b>							
2000	5.1	4.3	8.8	9.9	10.3	0.7	9.0
2010	5.4	2.1	6.5	9.2	5.8	4.9	6.2
<b>Inflación promedio (%) - Average inflation (%)</b>							
2000	6.0	2.3	11.1	11.5	11.0	1.4	7.7
2010	3.9	0.8	4.1	5.5	5.5	3.5	5.9
<b>Tipos de cambio - Exchange rates</b>							
2000	7.8	8.7	14.8	12.7	298.7	1.0	15.9
2010	8.2	8.7	18.9	21.4	559.0	1.0	36.1

Nota - Note : Moneda por país - Currency per country; Quetzal, Colón, Lempira, Córdoba, Balboa y Peso.

Fuente - Source : SECMCA y CEPAL.



## Inflación promedio - Average inflation (porcentaje - percentage)



Fuente - Source : SECMCA y CEPAL.



## Indicadores macroeconómicos - Macroeconomic indicators (millones de dólares - millions of dollars)

Conceptos - Concepts	Guatemala	El Salvador	Honduras	Nicaragua	Costa Rica	Panamá	República Dominicana
<b>Sector externo - External sector</b>							
<b>Cuenta corriente - Current account</b>							
2000	(1,049.0)	(430.5)	(508.3)	(841.9)	(690.7)	(672.5)	(1,026.5)
2010	(826.1)	(488.3)	(954.8)	(963.4)	(1,298.7)	(2,953.2)	(4,434.9)
<b>Exportaciones de mercancías FOB - Exports of merchandise FOB</b>							
2000	3,961.3	1,319.9	1,291.2	642.8	2,440.4	5,600.3	966.1
2010	8,473.8	3,331.3	2,664.8	1,851.1	4,196.2	11,126.2	2,518.1
<b>Importaciones de mercancías CIF - Imports of merchandise CIF</b>							
2000	5,171.4	3,795.6	2,979.7	1,805.5	6,388.5	3,405.0	6,416.0
2010	13,836.3	7,745.3	5,268.7	4,173.2	13,569.6	9,145.3	12,885.2

Fuente - Source : CEPAL, SECMCA, Bancos Centrales de la región y Contraloría General de la República de Panamá.



## Indicadores macroeconómicos - Macroeconomic indicators

Conceptos - Concepts	Guatemala	El Salvador	Honduras	Nicaragua	Costa Rica	Panamá	República Dominicana
<b>Sector monetario - Monetary sector</b>							
<b>Reservas internacionales netas 1/ (millones de US\$)</b> - Net international reserves (millions of US\$)							
2000	1,874.1	1,890.9	1,349.6	319.2	1,317.6	n.d.	441.9
2010	5,953.8	2,882.1	2,719.3	1,631.6	4,627.2	n.d.	3,342.7
<b>Reservas (en meses de importaciones de bienes)</b> - Reserves in months of imports of goods							
2000	3.2	7.5	4.3	3.3	4.0	n.d.	1.2
2010	4.6	4.6	4.9	5.2	5.5	n.d.	3.1
<b>Cuentas fiscales - Fiscal accounts</b>							
<b>Balance total del Gobierno Central (% del PIB)</b> - Central Government total balance (GDP %)							
2000	(2.0)	(2.3)	(4.7)	(4.7)	(3.0)	(1.1)	(1.8)
2010	(3.2)	(3.7)	(6.2)	(2.3)	(3.4)	(1.5)	(3.4)
<b>Deuda pública (% del PIB) - Public debt (GDP %)</b>							
2000	25.2	30.8	71.1	174.1	57.6	66.5	17.8
2010	24.7	55.0	31.2	80.5	44.0	45.1	22.0

1/ : Las RIN de Honduras corresponden al año 2002.  
Honduras's NIR corresponds to 2002.

Fuente - Source : CEPAL, Bancos Centrales de la región, FMI y SECMCA.

# INDICADORES SOCIALES - SOCIAL INDICATORS

Estructura por grupos de edad y población urbana

Structure by age groups and urban population



Conceptos - Concepts	Guatemala	El Salvador	Honduras	Nicaragua	Costa Rica	Panamá	República Dominicana
<b>Población total (miles de personas)</b> Total population (thousands of people)							
2000	11,229	5,942	6,234	5,098	3,929	2,950	8,560
2010	14,376	6,192	7,621	5,816	4,639	3,508	9,899
<b>Proyecciones de la población total (miles de personas)</b> Total population projections (thousands of people)							
2015	16,195	6,381	8,392	6,189	4,962	3,773	10,515
2020	18,076	6,616	9,141	6,529	5,255	4,027	11,077
<b>Estructura de la población por grupos de edad (%)</b> Population structure by age groups (%)							
<b>0-14</b>							
2000	44.1	37.3	42.4	40.9	31.8	31.9	35.1
2010	41.5	31.5	36.8	34.5	25.3	29.0	31.4
<b>15-34</b>							
2000	33.1	33.0	34.6	35.8	34.9	35.6	35.2
2010	34.5	34.6	36.9	37.7	35.7	32.8	34.5
<b>35-49</b>							
2000	11.8	14.7	12.8	13.7	19.2	17.5	16.2
2010	12.4	16.4	14.3	15.1	20.0	20.0	17.5
<b>50-64</b>							
2000	7.0	9.2	6.3	5.9	8.8	9.5	8.4
2010	7.2	10.2	7.7	8.2	12.5	11.6	10.5
<b>65-y más</b>							
2000	4.0	5.8	3.9	3.7	5.4	5.5	5.1
2010	4.4	7.3	4.3	4.6	6.5	6.7	6.1
<b>Población urbana (%)</b> Urban population (%)							
2000	43.0	58.3	45.2	55.6	58.6	62.2	63.0
2010	57.2	72.6	50.5	58.4	66.8	68.5	70.4

Fuente - Source: CEPAL.

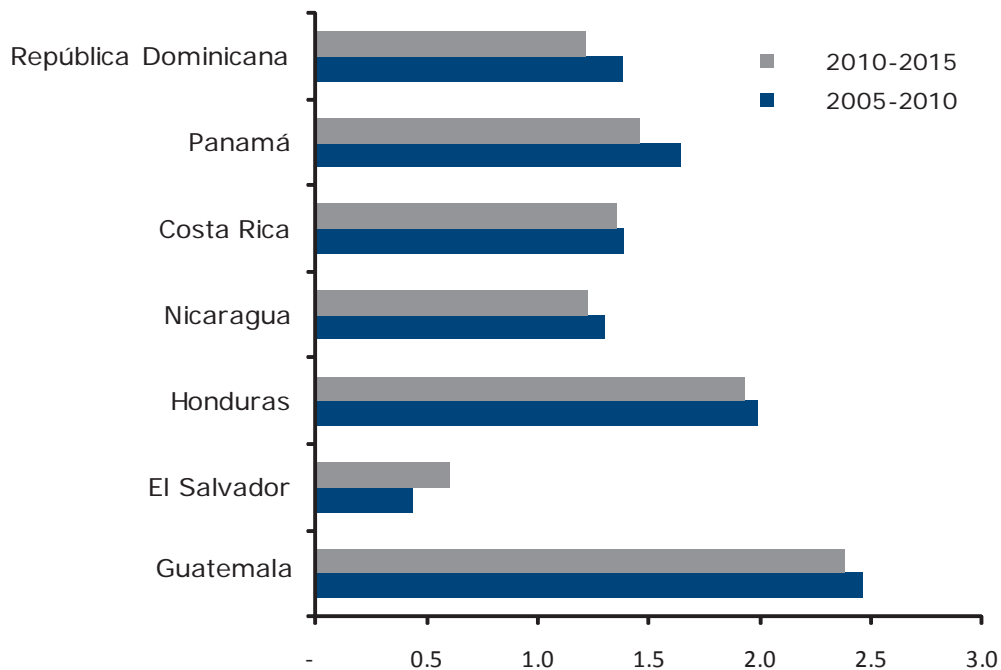


## Indicadores demográficos - Demographic indicators

Conceptos - Concepts	Guatemala	El Salvador	Honduras	Nicaragua	Costa Rica	Panamá	República Dominicana
<b>Tasa de crecimiento de la población (tasa media anual)</b> Population Growth Rate (annual average rate)							
2005-2010	2.5	0.4	2.0	1.3	1.4	1.6	1.4
2010-2015	2.4	0.6	1.9	1.2	1.4	1.5	1.2
<b>Tasa bruta de natalidad (por mil habitantes)</b> Gross birth rate (per thousand population)							
2005-2010	33.3	20.4	27.7	24.9	16.7	20.8	23.0
2010-2015	30.5	20.0	25.4	23.1	16.6	19.1	21.1
<b>Tasa bruta de mortalidad (por mil habitantes)</b> Gross death rate (per thousand population)							
2005-2010	5.7	6.8	5.1	4.7	4.1	5.0	6.0
2010-2015	5.4	6.9	4.9	4.6	4.3	5.2	6.0
<b>Tasa global de fecundidad (número de hijo por mujer)</b> Total fertility rate (number of children per woman)							
2005-2010	4.2	2.4	3.3	2.8	2.0	2.6	2.7
2010-2015	3.7	2.2	3.0	2.6	2.0	2.4	2.5
<b>Esperanza de vida al nacer (años, promedio)</b> Life expectancy at birth (years, average)							
2005-2010	70.2	71.1	72.1	72.9	78.8	75.6	72.2
2010-2015	71.4	72.1	73.1	74.5	79.4	76.3	73.2

Fuente - Source: CEPAL.

## Crecimiento de la población - Population growth (tasa de crecimiento - rate of growth)



Fuente - Source: CEPAL.

# INDICADORES DE EMPLEO - EMPLOYMENT INDICATORS

Población económicamente activa por sexo (miles de personas de 15 años y más)

Economically active population by sex (thousands of persons aged 15 years and over)



Conceptos - Concepts	Guatemala	El Salvador	Honduras	Nicaragua	Costa Rica	Panamá	República Dominicana
<b>Ambos sexos - Both sexes</b>							
2000	3,566	2,503	2,494	1,730	1,593	1,273	3,386
2010	4,739	3,297	3,798	2,392	2,284	1,658	4,626
<b>Hombres - Men</b>							
2000	2,484	1,550	1,654	1,215	1,100	822	2,244
2010	3,221	1,993	2,271	1,668	1,407	972	2,765
<b>Mujeres - Women</b>							
2000	1,082	953	840	515	493	451	1,142
2010	1,518	1,304	1,527	724	877	686	1,861

Fuente - Source : CEPAL.



## Tasa de participación en la actividad económica por sexo

### Participation rate in economic activities by sex

(porcentaje sobre la población de 15 años y más - percentage of the total population aged 15 years and over)



Conceptos - Concepts	Guatemala	El Salvador	Honduras	Nicaragua	Costa Rica	Panamá	República Dominicana
<b>Ambos sexos - Both sexes</b>							
2000	59.3	61.2	58.7	63.8	59.2	61.7	64.8
2009	62.9	65.0	62.5	66.8	62.2	64.1	67.0
<b>Hombres - Men</b>							
2000	84.0	80.7	84.5	86.1	79.9	80.7	80.7
2009	82.5	81.2	84.1	85.7	79.7	79.9	80.5
<b>Mujeres - Women</b>							
2000	36.5	43.2	33.4	42.4	38.0	42.5	48.9
2009	45.2	49.8	41.4	48.9	44.3	48.2	53.6

Fuente - Source : CEPAL.

# SECTOR EXTERNO - EXTERNAL SECTOR

## Balanza de pagos - Balance of payments

(millones de dólares - millions of dollars)



Conceptos - Concepts	Guatemala	El Salvador	Honduras	Nicaragua	Costa Rica	Panamá	República Dominicana
<b>I. Cuenta corriente</b>							
Current account							
2000	(1,049.0)	(430.5)	(508.3)	(841.9)	(690.7)	(672.5)	(1,026.5)
2010	(826.1)	(488.3)	(954.8)	(963.4)	(1,298.7)	(2,953.2)	(4,434.9)
<b>Balance comercial de bienes</b>							
Trade balance of goods							
2000	(1,598.8)	(1,739.6)	(644.4)	(920.9)	(210.5)	(1,142.9)	(3,741.8)
2010	(4,292.3)	(3,612.0)	(2,807.6)	(1,635.6)	(3,575.8)	(4,615.4)	(8,700.8)
<b>Balance de servicios</b>							
Balance of services							
2000	(109.1)	(234.9)	(186.6)	(129.4)	678.8	853.6	1,854.3
2010	(153.6)	(93.9)	(309.7)	(222.2)	2,635.5	3,332.6	2,935.9
<b>Balance de renta</b>							
Income balance							
2000	(209.3)	(253.1)	(214.9)	(201.8)	(1,252.4)	(560.2)	(1,041.3)
2010	(1,199.9)	(381.0)	(598.0)	(278.4)	(717.3)	(1,861.3)	(1,788.2)
<b>Transferencias corrientes</b>							
Current transfers							
2000	868.2	1,797.1	537.6	410.2	93.4	177.0	1,902.3
2010	4,819.7	3,598.6	2,760.5	1,172.8	359.0	190.9	3,118.2

Fuente - Source : CEPAL, SECMCA, Bancos Centrales de la región y Contraloría General de la República de Panamá.



## Balanza de pagos - Balance of payments

(millones de dólares - millions of dollars)

Conceptos - Concepts	Guatemala	El Salvador	Honduras	Nicaragua	Costa Rica	Panamá	República Dominicana
<b>II. Balance de cuenta de capital y financiera</b>							
Balance of capital and financial accounts							
2000	1,703.4	385.0	396.7	644.3	538.5	563.3	978.5
2010	1,503.0	193.5	1,523.4	1,154.7	1,859.8	2,605.3	4,883.5
<b>Balance en cuenta de capital</b>							
Capital account balance							
2000	86.7	109.0	164.1	308.3	18.1	1.7	0.0
2010	1.1	232.0	84.4	256.2	58.8	42.5	81.9
<b>Balance en cuenta financiera <sup>1/</sup></b>							
Financial account balance							
2000	1,616.7	276	232.6	336	520.4	561.6	978.5
2010	1,501.9	(38.5)	1,439.0	898.5	1,800.9	2,562.8	4,801.6
<b>III. Saldo de balanza de pagos</b>							
Balance of payments							
2000	654.4	(45.5)	(111.6)	(291.4)	(152.2)	(109.2)	(48.0)
2010	676.9	(294.8)	568.6	191.3	561.1	(347.9)	448.6

1/ : Incluye errores y omisiones y otros ajuste para fines de cierre de la balanza de pagos.  
It includes errors, omissions and other adjustments in the balance of payments.



## Balanza de pagos - Balance of payments

(millones de dólares - millions of dollars)

Continuación - Continued

Conceptos - Concepts	Guatemala	El Salvador	Honduras	Nicaragua	Costa Rica	Panamá	República Dominicana
Financiamiento - Financing							
Activos de reserva (- aumento)							
Reserve assets (- increase)							
2000	(654.4)	45.5	(55.1)	15.7	152.2	109.2	69.5
2010	(676.9)	294.8	(592.2)	(221.7)	(561.1)	347.9	(452.5)
Financiamiento excepcional neto							
Net exceptional financing							
2000	0.0	0.0	166.7	275.7	0.0	0.0	(21.5)
2010	0.0	0.0	23.6	30.4	0.0	0.0	3.9

Fuente - Source : CEPAL, SECMCA, Bancos Centrales de la región y Contraloría General de la República de Panamá.



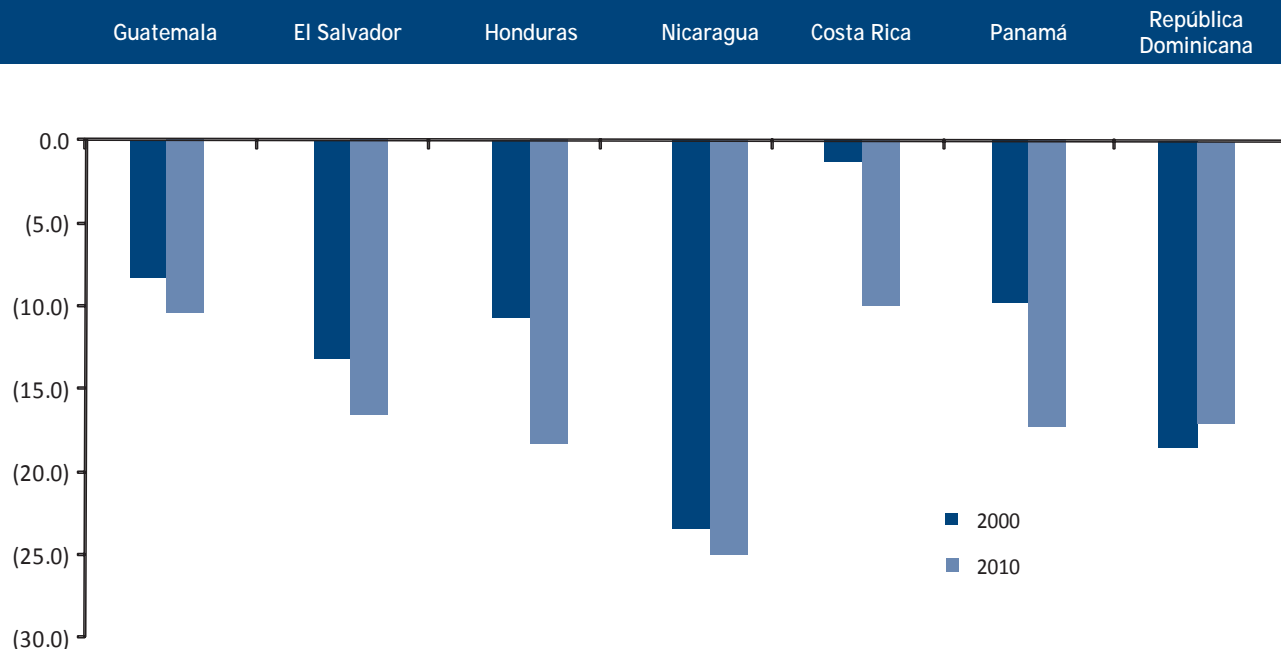
## Balanza de pagos - Balance of payments

Conceptos - Concepts	Guatemala	El Salvador	Honduras	Nicaragua	Costa Rica	Panamá	República Dominicana
<b>Cuenta corriente (% del PIB)</b> Current account (GDP %)							
2000	(5.4)	(3.3)	(7.1)	(21.4)	(4.3)	(5.8)	(4.3)
2010	(2.0)	(2.3)	(6.2)	(14.7)	(3.6)	(11.0)	(8.6)
<b>Balance comercial de bienes (% del PIB)</b> Trade balance of goods (GDP %)							
2000	(8.3)	(13.2)	(9.0)	(23.4)	(1.3)	(9.8)	(15.7)
2010	(10.4)	(17.0)	(18.2)	(25.0)	(10.0)	(17.2)	(16.8)
<b>Ingresos por remesas familiares (millones de US\$)</b> Income from remittances (millions of US\$)							
2000	563.4	1,750.7	440.6	320.0	120.4	16.4	1,689.0
2010	4,126.8	3,431.0	2,594.1	822.8	505.5	204.0	2,998.0
<b>Inversión extranjera directa (millones de US\$)</b> Foreign direct investment (millions of US\$)							
2000	229.8	173.4	381.7	266.5	408.6	623.9	952.9
2010	686.8	78.0	797.4	508.0	1,412.6	2,362.5	1,625.8

Fuente - Source : CEPAL, SECMCA, Bancos Centrales de la región y Contraloría General de la República de Panamá.



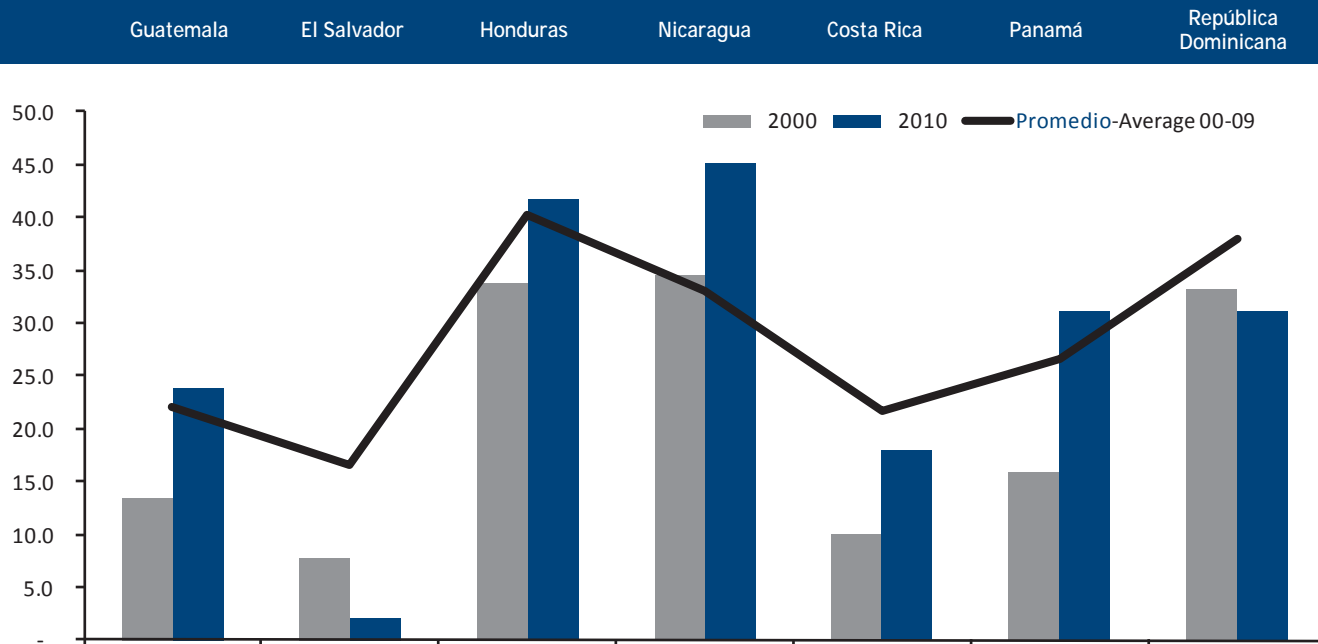
## Balance comercial - Trade balance (porcentaje del PIB - percentage of GDP)



Fuente - Source : CEPAL, SECMCA, Bancos Centrales de la región y Contraloría General de la República de Panamá.



## Inversión extranjera - Foreign investment (porcentaje del PIB - percentage of GDP)



Fuente - Source : CEPAL, SECMCA, Bancos Centrales de la región y Contraloría General de la República de Panamá.



## Comercio exterior de bienes - Foreign trade of goods

(millones de dólares - millions of dollars)

Conceptos - Concepts	Guatemala	El Salvador	Honduras	Nicaragua	Costa Rica	Panamá	República Dominicana
<b>Balance comercial de bienes</b>							
Trade balance of goods							
2000	(1,598.8)	(1,739.6)	(644.4)	(920.9)	(210.5)	(1,142.9)	(3,741.8)
2010	(4,292.3)	(3,612.0)	(2,807.6)	(1,635.6)	(3,575.8)	(4,615.4)	(8,700.8)
<b>Exportaciones de bienes</b>							
Exports of goods							
2000	3,961.3	2,963.2	3,343.4	880.6	5,813.4	5,838.5	5,736.7
2010	8,565.9	4,576.6	5,741.8	3,156.6	9,375.4	11,330.4	6,598.1
<b>Mercancías (FOB)</b>							
Merchandise (FOB)							
2000	3,961.3	1,319.9	1,291.2	642.8	2,440.4	5,600.3	966.1
2010	8,473.8	3,331.3	2,664.8	1,851.1	4,196.2	11,126.2	2,518.1
<b>Bienes para transformación</b>							
Goods for processing							
2000	0.0	1,609.0	2,037.8	230.7	3,355.2	13.4	4,770.6
2010	0.0	1,134.4	2,979.1	1,277.2	5,035.1	0.0	4,080.0
<b>Otros bienes<sup>1/</sup></b>							
Other goods							
2000	0.0	34.3	14.4	7.1	17.8	224.8	0.0
2010	92.1	110.9	97.9	28.3	144.1	204.2	0.0

1/ : Incluye bienes adquiridos en puertos por medio de transporte y reparaciones de bienes.  
Includes acquired goods in ports and repair of goods.





## Comercio exterior de bienes - Foreign trade of goods (millones de dólares - millions of dollars)

Continuación - Continued

Conceptos - Concepts	Guatemala	El Salvador	Honduras	Nicaragua	Costa Rica	Panamá	República Dominicana
<b>Importación de bienes</b> Imports of goods							
2000	5,560.1	4,702.8	3,987.8	1,801.5	6,023.8	6,981.4	9,478.5
2010	12,858.2	8,188.6	8,549.6	4,792.2	12,951.2	15,945.8	15,298.9
<b>Mercancías (FOB)</b> Merchandise (FOB)							
2000	5,560.1	3,459.3	2,679.9	1,653.2	4,099.5	6,939.3	6,416.0
2010	12,856.4	7,377.1	6,659.2	3,872.5	9,767.3	15,811.0	12,885.2
<b>Bienes para transformación</b> Goods for processing							
2000	0.0	1,152.7	1,307.6	148.3	1,886.9	4.6	3,062.5
2010	0.0	720.7	1,889.8	919.7	3,141.7	0.0	2,413.7
<b>Otros bienes</b> Other goods							
2000	0.0	90.8	0.3	0.0	37.4	37.5	0.0
2010	1.8	90.8	0.6	0.0	42.2	134.8	0.0

Fuente - Source : CEPAL, SECMCA, Bancos Centrales de la región y Contraloría General de la República de Panamá.

# Importaciones de mercancías CIF por uso económico

## CIF imports of goods by economic use

(millones de dólares - millions of dollars)



Conceptos - Concepts	Guatemala	El Salvador	Honduras	Nicaragua	Costa Rica	Panamá	República Dominicana
<b>Importación total (CIF) <sup>1/</sup> - Total imports (CIF)</b>							
2000	5,171.4	3,795.6	2,979.7	1,805.5	6,388.5	3,405.0	6,416.0
2010	13,836.3	7,745.3	5,268.7	4,173.2	13,569.6	9,145.3	12,885.2
<b>Bienes de consumo - Consumer goods</b>							
2000	1,435.6	1,053.5	871.1	536.3	1,167.5	849.7	2,090.9
2010	3,852.9	2,574.2	1,707.3	1,497.4	2,722.5	2,639.1	3,991.0
<b>Petróleo, combustibles y lubricantes y electricidad</b>							
Oil, oil derivatives and electricity							
2000	540.4	542.2	383.6	291.5	472.1	179.3	1,505.2
2010	2,475.4	1,348.6	1,119.1	776.0	1,352.5	1,697.0	3,427.5
<b>Bienes intermedios - Intermediate goods</b>							
2000	1,920.7	1,239.9	965.1	533.2	3,648.6	1,394.2	1,332.3
2010	5,180.3	2,738.6	1,672.8	1,122.4	7,336.6	2,414.0	2,863.3
<b>Bienes de capital - Capital goods</b>							
2000	1,274.4	932.5	679.4	442.6	1,098.2	952.1	1,197.2
2010	2,327.2	1,043.3	650.9	768.6	2,151.5	2,289.5	2,190.1
<b>Diversos / Other goods</b>							
2000	0.3	27.5	80.4	1.9	2.1	29.7	290.4
2010	0.5	40.6	118.6	8.8	6.5	105.7	413.3

1/ : No incluye maquila - Excludes maquilas.

Fuente - Source : Bancos Centrales de la región y Contraloría General de la República de Panamá.

# COMPETITIVIDAD<sup>1/</sup> - COMPETITIVENESS

Indicadores - Indicators



Conceptos - Concepts	Guatemala	El Salvador	Honduras	Nicaragua	Costa Rica	Panamá	República Dominicana
<b>Facilidad para hacer negocios</b> Ease of Doing Business							
2010	101	86	131	117	125	72	91
Variación <sup>2/</sup> - Variation	(1)	(6)	(3)	2	(4)	(10)	(5)
<b>Apertura de una empresa</b> Starting a Business							
2010	162	129	145	97	116	23	137
Variación - Variation	0	(6)	(2)	(2)	3	3	(32)
<b>Manejo de permisos de construcción</b> Management of construction permits							
2010	144	124	73	138	131	66	89
Variación - Variation	(3)	2	0	(1)	(2)	3	1
<b>Registro de propiedades</b> Property registration							
2010	23	49	89	142	52	113	114
Variación - Variation	1	(4)	2	2	(3)	(31)	(1)

- 1/ : Las economías están clasificadas en términos de su facilidad para hacer negocios, de 1 a 183, de mejor a peor.  
Economies are ranked in terms of ease of doing business, from 1 to 183, from best to worst.
- 2/ : Variación con respecto al año 2009. Signo positivo indica mejora en el indicador.  
Change to 2009. A positive sign indicates improvement of the indicator.



## Indicadores - Indicators

Continuación - Continued

Conceptos - Concepts	Guatemala	El Salvador	Honduras	Nicaragua	Costa Rica	Panamá	República Dominicana
<b>Obtención de crédito - Credit access</b>							
2010	6	46	32	89	65	32	72
Variación - Variation	0	(2)	(2)	(2)	(4)	(2)	(3)
<b>Protección de los inversores - Investors protection</b>							
2010	132	120	167	93	167	109	59
Variación - Variation	(1)	(1)	(2)	(1)	(2)	(1)	(2)
<b>Pago de impuestos - Tax payment</b>							
2010	116	137	147	158	155	175	76
Variación - Variation	(8)	(6)	(3)	6	(1)	(2)	(8)
<b>Comercio transfronterizo - Cross-Border Trade</b>							
2010	122	65	110	85	69	11	40
Variación - Variation	(2)	(3)	(3)	15	(5)	(1)	0
<b>Cumplimiento de contratos - Contract enforcements</b>							
2010	101	51	175	66	130	119	84
Variación - Variation	1	(1)	0	1	(1)	0	1
<b>Cierre de una empresa - Business closures</b>							
2010	94	87	120	75	114	78	145
Variación - Variation	0	(5)	(3)	(4)	(14)	(2)	1

Fuente - Source: BM, Doing Business 2010 y 2011.

# TURISMO - TOURISM

## Llegada de visitantes y oferta de alojamiento

### Arrival of visitors and accommodation supply



Conceptos - Concepts	Guatemala	El Salvador	Honduras	Nicaragua	Costa Rica	Panamá	República Dominicana
Llegada de visitantes (miles de personas)							
Visitor arrivals (thousands of people)							
2002	884	885	788	579	1,336	800	3,058
2010	1,876	1,605	n.d.	1,072	2,100	1,716	4,477
Hoteles (número de establecimientos) 1/							
Hotels (number of establishments)							
2002	676	202	785	208	2,074	129	n.d.
2010	2,644	394	n.d.	611	n.d.	194	n.d.
Habitaciones de hotel (número) 2/							
Rooms (number)							
2002	17,313	n.d.	17,178	4,225	33,126	8,912	54,730
2010	44,657	8,298	n.d.	8,880	n.d.	19,412	65,098

1/ : La oferta de alojamiento de Panamá incluye únicamente la categoría "hotel"  
The supply data for Panama includes only accommodations in the "hotel" category

2/ : El número de habitaciones corresponden a enero-septiembre 2010 para RD.  
The number of rooms correspond from January to September 2010 for DR.

Fuente - Source : IHT, CORSATUR, ICT, INTUR, ATP, INGUAT, Banco Central de República Dominicana.



## Llegada de turistas internacionales según vía

### International tourist arrivals by way of transport

Conceptos - Concepts	Guatemala	El Salvador	Honduras	Nicaragua	Costa Rica	Panamá	República Dominicana
<b>Total (miles de personas) - Total (thousands of people)</b>							
2002	884.2	798.3	549.4	471.7	1,113.3	499.7	2811.0
2010	1,875.8	1,149.6	n.d.	1,011.2	2,099.6	1,385.1	4,124.5
<b>Aérea - Air</b>							
2002	402.8	252.7	209.8	163.8	798.5	426.2	2,811.0
2010	520.9	426.2	n.d.	350.8	1,417.9	1,162.7	4,124.5
<b>Terrestre - Land</b>							
2002	466.4	540.7	319.7	291.1	308.7	73.5	n.d.
2010	1,254.9	723.4	n.d.	646.0	677.1	145.9	n.d.
<b>Acuática - Aquatic</b>							
2002	15.1	4.9	19.9	16.8	6.1	n.d.	n.d.
2010	100.0	0.0	n.d.	14.4	4.6	n.d.	n.d.
<b>Llegada de cruceristas - Cruise arrivals</b>							
2002	n.d.	n.d.	124.4	2.1	222.4	262.0	246.9
2010	89.1	2.3	803.1	36.8	n.d.	331.2	352.5

Fuente - Source : IHT, CORSATUR, ICT, INTUR, ATP, INGUAT, Banco Central de República Dominicana.

# SECTOR MONETARIO Y FINANCIERO

## MONETARY AND FINANCIAL SECTOR

Indicadores - Indicators



Conceptos - Concepts	Guatemala	El Salvador	Honduras	Nicaragua	Costa Rica	Panamá	República Dominicana
<b>Base monetaria (tasa de crecimiento %)</b>							
Monetary base (growth rate %)							
2000	10.9	(9.0)	12.4	(0.5)	8.0	n.d.	14.5
2010	7.2	3.1	34.3	17.1	11.2	n.d.	5.0
<b>Agregado monetario M3 (tasa de crecimiento %)</b>							
Monetary aggregate M3 (annual growth %)							
2000	21.6	(2.1)	18.2	7.3	19.7	n.d.	n.d.
2010	9.7	0.5	9.8	24.7	5.5	n.d.	12.2
<b>RIN/Base monetaria amplia (%)</b>							
NIR / broad monetary base (%)							
2000	117.8	111.6	124.1	52.8	137.3	n.d.	n.d.
2010	139.9	122.7	80.7	34.2	174.7	n.d.	12.0
<b>Depósitos totales (tasa de crecimiento %)</b>							
Total deposits (growth rate %)							
2000	30.1	4.8	20.2	4.8	22.3	n.d.	19.2
2010	11.8	1.5	9.1	24.6	5.2	n.d.	13.4
<b>Tasa de interés de política monetaria (%)</b>							
Monetary Policy Interest Rate (%)							
2009	4.5	n.a.	4.5	n.a.	9.0	n.a.	5.6
2010	4.5	n.a.	4.5	n.a.	6.5	n.a.	7.3

Fuente - Source : Bancos Centrales de la región.

## Indicadores - Indicators



Conceptos - Concepts	Guatemala	El Salvador	Honduras	Nicaragua	Costa Rica	Panamá	República Dominicana
<b>Crédito sector privado OSD (millones de US\$)</b> Private sector credit (millions of US\$)							
2001	4,063.3	5,536.5	2,698.3	706.9	4,346.4	n.d.	7,909.7
2010	9,707.7	8,559.1	7,592.4	2,074.2	17,022.2	22,398.8	11,187.6
<b>Patrimonio/Activos (%)</b> Equity / Assets (percent)							
2001	(0.9)	7.0	14.3	6.1	13.0	n.d.	12.1
2010	10.2	13.5	16.7	8.8	14.1	12.7	11.3
<b>Tasa de encaje efectiva mn (%) 1/</b> Effective reserve rate mn (percent)							
2001	0.2	19.7	16.6	22.9	7.9	n.a.	0.2
2010	0.1	23.1	23.5	24.1	15.4	n.a.	17.3
<b>Tasa de encaje efectiva me (%) 2/</b> Effective reserve rate me (percent)							
2001	0.2	n.d.	71.8	20.5	5.5	n.a.	0.2
2010	0.2	n.d.	40.7	23.4	15.9	n.a.	21.7

1/ : Para Guatemala y El Salvador corresponde a diciembre 2002.  
Corresponds to the December 2002 in the case of Guatemala and El Salvador.

2/ : La tasa de encaje efectiva en moneda extranjera para Guatemala corresponde a diciembre 2002.  
The required deposits rate in foreign currency for Guatemala corresponds to December 2002.

Fuente-Source : Estadísticas Monetarias y Financieras de los Bancos Centrales de Centroamérica, República Dominicana y Panamá.



# CUENTAS FISCALES - FISCAL ACCOUNTS

Balance del Gobierno Central - Central Government balance

(porcentaje del PIB - percentage of GDP)



Conceptos - Concepts	Guatemala	El Salvador	Honduras	Nicaragua	Costa Rica	Panamá	República Dominicana
<b>Ingresos - Income</b>							
2000	11.7	12.1	15.7	15.1	12.4	19.7	13.3
2010	11.2	14.8	17.4	19.7	14.5	18.7	20.1
<b>Tributarios - Tax</b>							
2000	10.6	10.2	13.7	13.8	12.3	11.3	12.5
2010	10.5	13.3	14.8	18.3	13.2	12.1	12.8
<b>Otros - Others</b>							
2000	1.1	1.8	2.0	1.3	0.1	8.4	0.8
2010	0.8	1.5	2.6	1.4	0.0	6.6	7.3
<b>Gastos - Expenditure</b>							
2000	13.7	14.3	19.9	23.6	15.4	21.0	12.4
2010	14.6	17.5	22.1	22.7	19.8	21.2	19.3
<b>Corrientes - Current</b>							
2000	9.7	11.8	13.8	13.3	14.0	19.3	9.4
2010	10.4	14.4	18.4	17.3	17.4	13.8	12.6
<b>Capital - Capital</b>							
2000	4.0	2.6	6.1	10.3	1.4	1.7	3.0
2010	4.1	3.1	3.7	5.4	2.4	7.4	6.7

**Fuente** - Source : MHCP, SECMCA, BCR, Secretaría de Finanzas de Honduras, Ministerio de Hacienda - Secretaría Técnica de la Autoridad Presupuestaria de Costa Rica, Contraloría Gral. de la Rep. de Panamá, CEPAL.



## Balance del Gobierno Central - Central Government balance (porcentaje del PIB - percentage of GDP)

Conceptos - Concepts	Guatemala	El Salvador	Honduras	Nicaragua	Costa Rica	Panamá	República Dominicana
<b>Balance global - Overall balance</b>							
2000	(2.0)	(2.3)	(4.1)	(4.4)	(3.0)	(1.3)	0.9
2010	(3.3)	(2.7)	n.d.	(1.0)	(5.3)	(2.6)	n.d.
<b>Financiamiento - Financing</b>							
2000	2.0	2.3	4.1	4.4	3.0	1.3	(0.9)
2010	3.3	2.7	n.d.	1.0	5.3	n.d.	n.d.
<b>Interno - Domestic</b>							
2000	1.5	1.1	2.5	1.2	1.5	(0.4)	0.0
2010	1.8	1.4	n.d.	(1.5)	4.0	n.d.	n.d.
<b>Externo - External</b>							
2000	0.5	1.2	1.7	3.2	1.4	1.7	(0.9)
2010	1.5	1.3	n.d.	2.5	1.3	n.d.	n.d.

Fuente - Source: MHCP, SECMCA, BCR, Ministerio de Economía y Finanzas de Panamá.

# MEDIO AMBIENTE - ENVIRONMENT

## Indicadores de sostenibilidad ambiental - Environmental sustainability indicators



Conceptos - Concepts	Guatemala	El Salvador	Honduras	Nicaragua	Costa Rica	Panamá	República Dominicana
Proporción de la superficie de las tierras cubiertas de bosques (%)							
Proportion of land area covered by forests (%)							
2000	38.8	16.0	57.1	31.4	46.5	45.3	40.8
2009	33.7	13.9	46.4	25.7	51.0	43.7	40.8
Áreas terrestres y marinas protegidas como parte de la superficie total (%)							
Terrestrial and marine protected areas as part of the total area (%)							
2000	27.4	1.3	13.5	33.5	17.7	11.5	24.0
2009	29.5	1.4	13.9	33.5	17.7	11.5	24.0
Empresas certificadas ISO 14001 <sup>1/</sup> (número de empresas)							
ISO 14001 certified companies (number of companies)							
2000	1	n.d.	2	n.d.	38	1	n.d.
2009	15	12	25	5	90	13	25

1/ : ISO 14001 es una norma aceptada internacionalmente que establece cómo implementar un sistema de gestión medioambiental eficaz.

ISO 14001 is an internationally accepted standard that defines how to implement an effective environmental management system.



## Indicadores de sostenibilidad ambiental - Environmental sustainability indicators

Continuación - Continued

Conceptos - Concepts	Guatemala	El Salvador	Honduras	Nicaragua	Costa Rica	Panamá	República Dominicana
Consumo de todas las sustancias que agotan la capa de ozono (Toneladas de potencial de agotamiento del ozono)							
Consumption of all substances that deplete the ozone layer (Tonnes of ozone-depleting potential)							
2002	952.5	108.1	555.7	64.9	425.4	204.7	406.9
2009	249.3	11.9	153.9	8.6	211.5	25.0	76.8
Emisiones de dióxido de carbono per cápita (Ton/hab)							
Carbon dioxide emissions per capita (Ton/person)							
2000	0.9	1.0	0.8	0.8	1.4	2.0	2.4
2007	1.0	1.1	1.2	0.8	1.8	2.2	2.2

Fuente - Source : Anuario Estadístico de la CEPAL 2010.



## ABREVIATURAS - ABBREVIATIONS

ATP	:	Autoridad de Turismo de Panamá - Tourism Authority of Panama
BCN	:	Banco Central de Nicaragua - Central Bank of Nicaragua
BCR	:	Banco Central de Reserva de El Salvador - Central Reserve Bank of El Salvador
BM	:	Banco Mundial - World Bank
CEPAL	:	Comisión Económica para América Latina - Economic Commission for Latin America
CIF	:	Costo, Seguro y Flete (por sus siglas en inglés) - Cost, Insurance and Freight
CORSATUR	:	Corporación Salvadoreña de Turismo - Salvadoran Tourism Corporation
FMI	:	Fondo Monetario Internacional - International Monetary Fund
FOB	:	Libre a bordo (por sus siglas en inglés) - Freight On Board
ICT	:	Instituto Costarricense de Turismo - Costarricense tourism institute
IHT	:	Instituto Hondureño de Turismo - Honduran Institute of Tourism
INGUAT	:	Instituto Guatemalteco de Turismo - Guatemalan Institute of Tourism
INTUR	:	Instituto Nicaraguense de Turismo - Nicaraguan Tourism Institute
MHCP	:	Ministerio de Hacienda y Crédito Público - Ministry of Finance and Public Credit
MINED	:	Ministerio de Educación - Ministry of Education
n.a.	:	no aplica - not applicable
n.d.	:	no disponible - not available
OSD	:	Otras sociedades de depósitos - Other depository corporations
PIB	:	Producto Interno Bruto - Gross Domestic Product
R.D.	:	República Dominicana - Dominican Republic
RIN	:	Reservas internacionales netas - Net international reserves
SECMCA	:	Secretaría Ejecutiva del Consejo Monetario Centroamericano - Executive secretary of the Central American Monetary Council
UNESCO	:	Organización de las Naciones Unidas para la Educación, la Ciencia y la Cultura - United Nations Educational, Scientific and Cultural Organization

